



UNLIMITED  
TRAVEL GROUP

## DELÅRSRAPPORT UNLIMITED TRAVEL GROUP JANUARI – MARS 2014

### Januari – mars 2014

---

- Omsättningen uppgick till 81,0 mkr (92,2 mkr januari – mars 2013)
- Bruttomarginalen uppgick till 17,9 (18,5) %
- Rörelseresultat före goodwillavskrivningar, EBITA, uppgick till -3,1 (-0,3) mkr, med en marginal på -3,8 (-0,4) %
- Resultat per aktie exklusive goodwillavskrivningar uppgick till -0,48 (-0,06) kr
- Bokningsingången ökade med 5 % jämfört med samma period föregående år
- Bokningsläget för innevarande år, 2014, uppgick till 305,8 mkr per 31 mars, en ökning med 46 mkr jämfört med föregående år.

### Viktiga händelser

---

- Den 2 januari 2014 minskade Unlimited Travel Groups ägande i Eventyr från 100 % till 75 % i enlighet med avtal som slöts i juli 2013.

### Ur VD:s kommentar

---

”Ett sämre bokat första kvartal, där omsättningen sjönk 12 % jämfört med föregående år, resulterar i ett EBITA på -3,1 mkr jämfört med -0,3 mkr 2013. Samtidigt är bokningsläget för resterande tre kvartal 2014 nästan 57 mkr högre än vid samma tidpunkt föregående år.

Den lägre omsättningen under kvartal ett, drygt 11 mkr, förklaras till större delen av en enskild grupp under första kvartalet 2013. Att påsken inföll under mars 2013, och i år infaller i april, har också bidragit till försvagningen. Som en följd av denna kalendereffekt ser vi att april 2014 är bättre bokat jämfört med samma månad föregående år.

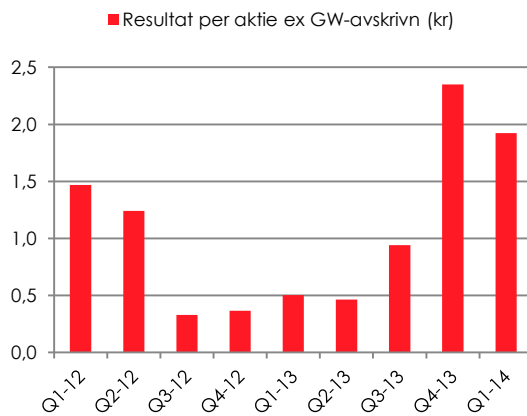
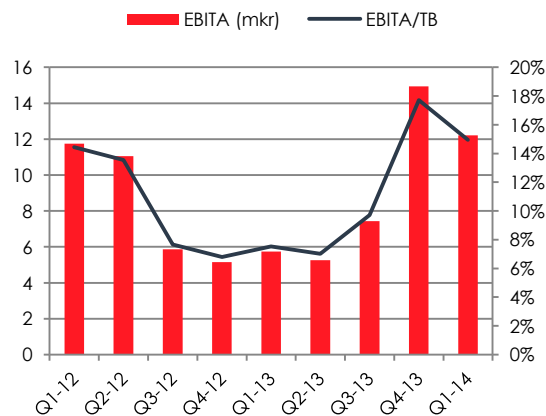
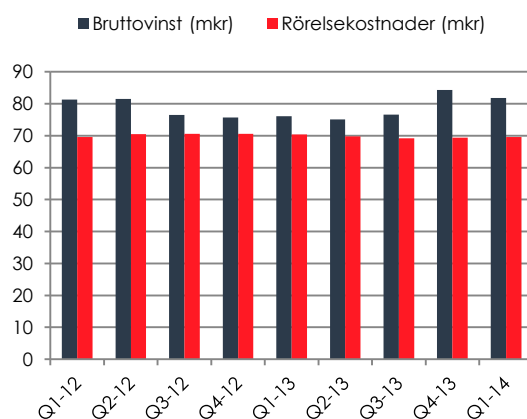
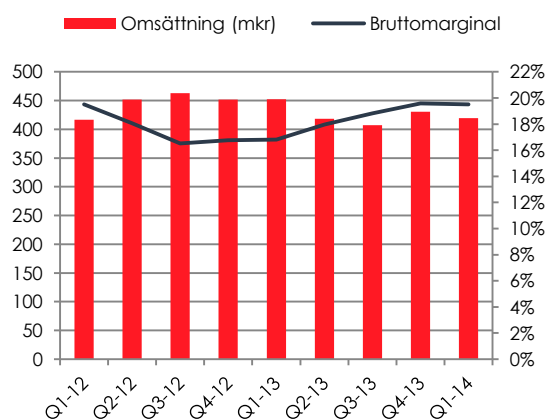
Bokningsläget för de kommande kvartalen är alltså högre än vid motsvarande tidpunkt ifjol. Det ger en bra grund för att fortsätta investera i försäljningsdrivande aktiviteter.”

*Unlimited Travel Groups verksamhet består i att äga, starta, utveckla och förvärva researrangörer som är små till mellanstora, specialiserade, självständiga och entreprenörsdrivna. Verksamheten startades i december 2002 och är idag en koncern bestående av moderbolaget UTG samt de tio bolagen Västindienspecialisten, Birdie Golf Tours, Ski Unlimited, Travel Beyond, WI-Resor, JB Travel, Eventyr, Världens Resor, PolarQuest och Good Travel.*

## Koncernens nyckeltal

	Jan - Mar 2014	Jan - Mar 2013	Rullande 12 Apr 13-Mar 14
Omsättning (tkr)	81 046	92 190	419 230
Bruttomarginal	17,9%	18,5%	19,5%
EBITA-marginal (omsättning)	-3,8%	-0,4%	2,9%
EBITA-marginal (bruttovinst)	-21,2%	-2,1%	14,9%
Resultat per aktie (kr)	-0,94	-0,53	0,07
Resultat per aktie exkl GW-avskrivningar (kr)	-0,48	-0,06	1,92
Nettokassa (tkr)	52 080	35 994	52 080
Bokningsgång (tkr)	134 176	127 750	463 875
Bokningsläge innevarande helår (tkr)	305 805	259 904	305 805
Bokningsläge kommande helår (tkr)	15 905	30 361	15 905
Rörelsekapital inkl ej nyttj checkkredit (tkr)	18 470	6 105	18 470
Kassaflöde löpande verksamheten (tkr)	21 676	9 636	14 132
Eget kapital per aktie (kr)	6,60	6,79	6,60
Soliditet	14,4%	20,6%	14,4%
Antal anställda periodens slut	76	75	76

## Utveckling rullande fyra kvartal



## VDs kommentar

---

### Lägre omsättning första kvartalet

Ett sämre bokad första kvartal, där omsättningen sjönk 12 % jämfört med föregående år, resulterar i ett EBITA på -3,1 mkr jämfört med -0,3 mkr 2013. Samtidigt är bokningsläget för resterande tre kvartal 2014 nästan 57 mkr högre än vid samma tidpunkt föregående år.

Den som följt oss några år vet att fördelningen av bokningar mellan kvartalen kan variera, till exempel på grund av helgdagar eller större enskilda bokningar. Den lägre omsättningen under kvartal ett, drygt 11 mkr, förklaras till större delen av en enskild grupp under första kvartalet 2013. Att påsken inföll under mars 2013, och i år infaller i april, har också bidragit till försvagningen. Som en följd av denna kalendereffekt ser vi att april 2014 är bättre bokad jämfört med samma månad föregående år.

### Digital satsning

Introduktionen av nya hemsidor för flera av koncernens bolag har under årets första månader förbättrat våra digitala nyckeltal. Besök, aktivitetsnivåer och förfrågningar ökar för samtliga berörda bolag. Förutom att under våren och sommaren fortsätta arbetet med nya hemsidor, går vi också vidare med att på olika sätt testa, optimera och vidareutveckla alla våra digitala kanaler.

För den som är intresserad av att följa våra bolag föreslår jag att exempelvis "gilla" oss på Facebook eller prenumerera på våra nyhetsbrev. Länkar till bolagen finns under bolagsbeskrivningarna senare i rapporten.

### Nygamla delägare

I juli 2013 slöt Unlimited avtal med Sofi Franzén och Kristoffer Schjött-Quist om att dessa från 2 januari i år återkommer som delägare i Eventyr, bolaget de en gång grundade. Sofi och Kristoffer har arbetet kvar sedan Unlimited förvärvade Eventyr 2007 och gör nu alltså comeback som delägare. Det här är ett illustrativt exempel på hur vår modell kan fungera; vi ser stora fördelar med att grundare och entreprenörer även är aktiva som ägare i våra bolag.

### Utsikter

Den svenska kronan har försvagats något under de senaste veckorna vilket kan få en kortsiktig negativ effekt på marginalerna. Det krävs dock större rörelser för att bokningstakten skall påverkas..

Bokningsläget för de kommande kvartalen är alltså högre än vid motsvarande tidpunkt ifjol. Det ger en bra grund för att fortsätta investera i försäljningsdrivande aktiviteter.

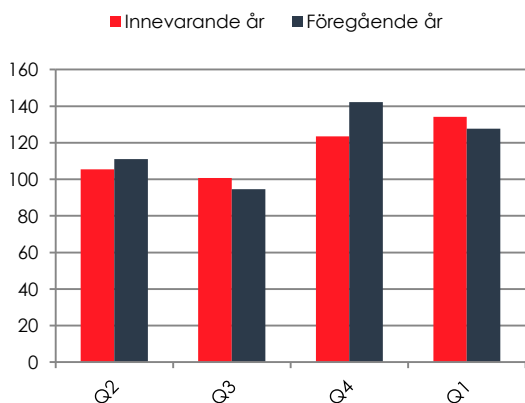


Richard Durlow  
VD Unlimited Travel Group

## Bokningsgång

Bokningsgång definieras som nettovärdet av ny- och avbokningar under perioden. Omsättning, som redovisas i resultaträkningen, baseras på periodens avresor. Syftet med nyckeltalet bokningsgång är att ge en aktuell bild av utvecklingen i koncernen, men också att ge möjlighet till jämförbarhet med branschen. Good Travel ingår ej i siffrorna.

### Bokningsgång senaste fyra kvartalen (mkr)



### Koncernen

Koncernens bokningsgång har under januari – mars ökat med 5 % jämfört med föregående år. Under de senaste fyra kvartalen var bokningsgången 2 % lägre än under motsvarande period föregående år.

Svenska Resebyråföreningen, SRF, rapporterar sin branschstatistik per tertial och statistiken har därmed vid rapporttillfället ännu inte redovisats.

### Privatresor

Bokningsgången under januari – mars minskade med 3 % för privatresor jämfört med föregående år.

Bokningsgången präglas normalt av relativt stora svängningar under året.

### Företagsresor

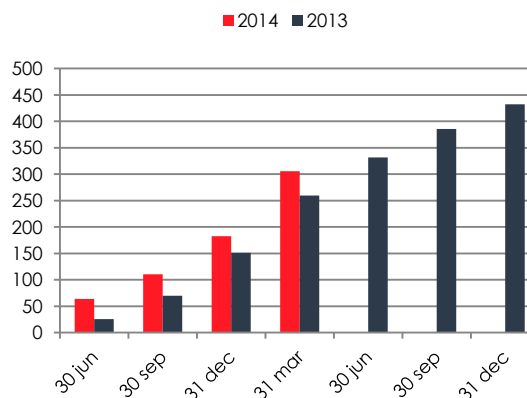
Bokningsgången ökade under kvartalet med 20 % jämfört med samma period föregående år.

## Bokningsläge

Bokningsläget definieras som värdet av bekräftade bokningar med avresa under en viss period. Bokningsläget redovisas på kvartals- och helårsbasis.

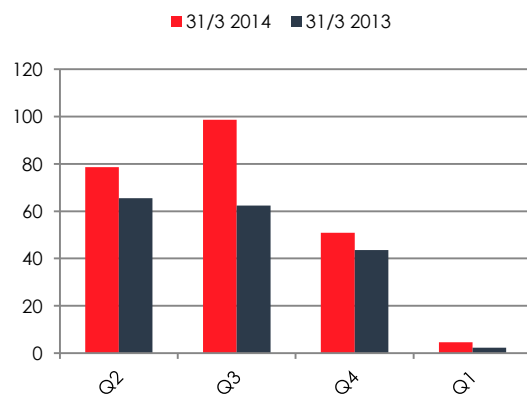
Mellan bokningsläge och faktisk omsättning uppstår mindre differenser. De uppstår dels på grund av viss schablonisering vid beräkning av bokningsläget, dels vid uppräknings av omsättning i efterhand för redan genomförda resor. Bokningsläget ger ändå en god indikation på koncernens framtida omsättningsutveckling.

### Bokningsläge årsbasis (mkr)



Bokningsläget för 2014 var per 31 mars 46 mkr högre än vid samma tidpunkt föregående år. Bokningsläget påverkas positivt av en större bokning med avresa i kvartal tre. Även borträknat den är bokningsläget inför 2014 bättre jämfört med föregående år.

### Bokningsläge kommande fyra kvartal (mkr)



Bokningsläget för kvartal tre 2014 påverkas positivt av en enskild större bokning, vilket förklarar huvuddelen av ökningen jämfört med föregående år.

## Resultatposter rullande 12 månader

---

Omsättningen för april 2013 – mars 2014 uppgick till 419,2 mkr.

Bruttomarginalen uppgick till 19,5 %.

Rörelseresultat (EBITA) uppgick till 12,2 mkr med en EBITA-marginal på 2,9 %.

Resultat efter finansiella poster uppgick till 4,3 mkr. Periodens goodwillavskrivningar uppgick till 8,1 mkr.

Resultat efter skatt uppgick till 1,4 mkr.

Resultatet per aktie uppgick till 0,07 kr. Exklusive goodwillavskrivningar uppgick resultatet per aktie till 1,92 kr.

## Resultatposter januari – mars 2014

---

Omsättningen uppgick till 81,0 mkr (92,2 mkr januari–mars 2013). Nedgången härledd främst till en minskad konferensaktivitet under kvartalet. Privatresandet har inte minskat under första kvartalet trots att påsken inföll under mars 2013 jämfört med i april 2014.

Bruttomarginalen uppgick till 17,9 (18,5) %.

Rörelseresultat (EBITA) uppgick till -3,1 (-0,3) mkr med en EBITA-marginal på -3,8 (-0,4) %.

Resultat efter finansiella poster uppgick till -5,1 (-2,4) mkr. Periodens goodwillavskrivningar uppgick till 2,0 (2,1) mkr.

Resultat efter skatt uppgick till -4,4 (-2,3) mkr.

Resultatet per aktie uppgick till -0,94 (-0,53) kr. Exklusive goodwillavskrivningar uppgick resultatet per aktie till -0,48 (-0,06) kr.

## Goodwill

---

Goodwill är den post som uppstår på balansräkningens tillgångssida när köpeskillingen för ett förvärvat bolag överstiger bolagets egna kapital. Denna goodwillpost skall enligt god redovisningssed skrivas av under en viss tidsperiod, i UTGs fall tio år. Dessa avskrivningar är inte skattemässigt avdragsgilla och har inte någon effekt på kassaflödet.

Eftersom goodwillavskrivningarna endast är en bokföringsteknisk post väljer UTG att även redovisa resultat exklusive goodwillavskrivningar. Detta resultatmått ger en mer rättvisande bild av vilket underliggande kassaflöde koncernen presterar. Det gör oss också mer jämförbara med bolag som tillämpar IFRS, då dessa bolag ej tillämpar goodwillavskrivningar.

Goodwillavskrivningar skall ej blandas ihop med goodwillnedskrivningar. En goodwillnedskrivning sker då den årliga prövningen av balansräkningens goodwill, ett så kallat impairment test, visar att goodwillposten i balansräkningen är högre än tillgångens underliggande värde.

## Balansposter 31 mars 2014

---

Likvida medel<sup>1</sup> uppgick vid periodens utgång till 52,1 mkr (28,1 mkr per 31 december 2013), exklusive en outnyttjad checkkredit om 15 mkr. Nettokassan vid periodens utgång uppgick till 52,1 (28,1) mkr. Vid periodens utgång fanns inga räntebärande skulder.

Eget kapital vid periodens utgång uppgick till 28,8 (34,1) mkr, vilket motsvarar 6,6 (7,8) kr per aktie.

Soliditeten uppgick vid periodens utgång till 14,4 (25,8) %. I UTG påverkas soliditeten under året av säsongseffekter. Inför högsäsong växer balansomslutningen som ett resultat av ökade kundbetalningar, vilket minskar soliditeten.

Värdet på orealiserade valutaterminer uppgick per 31 mars till -1,7 mkr, varav -1,6 mkr avser terminer med förfall 2014, och -0,1 mkr avser terminer med förfall 2015. Resultat från valutaterminer redovisas vid förfall och påverkar kostnader sålda resor.

## Kassaflöde januari – mars 2014

---

Kassaflödet från den löpande verksamheten uppgick till 21,7 (9,6) mkr. Förbättringen av kassaflödet förklaras av naturliga variationer i flöden från kunder och leverantörer.

## Säsongvariationer

---

Koncernens verksamhet präglas av säsongvariationer. Andra halvåret är normalt den starkaste perioden under året medan kvartal ett och två är svagare.

## Väsentliga risker och osäkerhetsfaktorer

---

Externa händelser som väsentligt kan påverka UTG är naturkatastrofer, terroristhandlingar, olyckor och krig. Andra väsentliga risker består framförallt av valutafluktuationer och konjunktursvängningar.

## Valutahantering

---

UTG bedriver försäljning av researrangemang där kostnader huvudsakligen uppstår i utländsk valuta medan intäkter i princip uteslutande uppstår i svenska kronor. UTG arbetar systematiskt för att minimera valutarisker. Bolagen i gruppen bedriver verksamhet enligt två huvudsakliga affärsmodeller, vilket ger olika förutsättningar för att hantera valutarisker.

## Fasta avgångar

Försäljning av resor på fasta avgångsdatum, oftast med tillhörande program och guide. För dessa resor finns förutsättningar att säkra valutakurser. Det är dock inte möjligt att helt eliminera valutaeffekter, då parametrar som antalet deltagare, inställda avgångar, prisjusteringar med mera kan förändras över tiden. Därför görs valutasäkringar, vanligen valutaterminer, på schablonnivåer.

---

<sup>1</sup> I likvida medel ingår kassa och bank samt kortfristiga placeringar.

## Skräddarsytt

Resan anpassas till kundens önskemål. Ofta innehåller dessa resor färre deltagare, exempelvis familjer, par eller vänner, och därmed lägre belopp. Istället för att säkra varje sådan resa görs periodvisa säkringar, vanligen veckovis, i form av växlingar till utländsk valuta. Effekten är att bolagen står valutarisk i som mest en vecka istället för upp till flera månader. I enskilda fall, vanligen större grupper, sker valutasäkring för specifika resor.

## Investeringar januari – mars 2014

Inga större investeringar har gjorts under perioden.

## Medarbetare

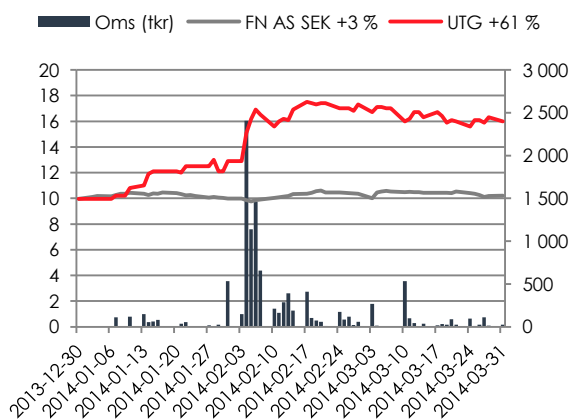
Vid rapportperiodens slut uppgick antalet anställda till 76 personer (79 personer 31 december 2013).

## Ägare

Ägare	Antal aktier	Innehav %
Stora Vattnet Invest AB	528 276	12,1%
Michaël Berglund	491 899	11,3%
Staffan Lund	402 776	9,2%
Paul Rönneberg	351 519	8,0%
Försäkringsaktiebolaget Avanza Pension	339 832	7,8%
Leif Almstedt	323 132	7,4%
Nordnet Pensionsförsäkring AB	190 239	4,4%
Christian Salomon	181 883	4,2%
Tosolima Aktiebolag	160 407	3,7%
Håkan Jakobsson	94 971	2,2%
Övriga aktieägare	1 303 282	29,8%
<b>Totalt per 31 mars 2014</b>	<b>4 368 216</b>	<b>100,0%</b>

## Aktien

UTGs aktiekurs ökade 61 % under kvartalet. First North All-Share SEK index ökade under motsvarande period 3 %.



## Redovisningsprinciper

Koncernredovisningen har för första gången upprättats i enlighet med Årsredovisningslagen och BFNAR 2012:1 Årsredovisning och koncernredovisning (K3). Förvärv under 2013 har räknats om, tidigare förvärv har bolaget valt att inte räkna om.

I övrigt överensstämmer de redovisningsprinciper som tillämpas i denna rapport med de som tillämpades i årsredovisningen för 2013.

Tillämpade redovisningsprinciper överensstämmer med Årsredovisningslagen och Bokföringsnämndens allmänna råd samt FARs och Redovisningsrådets rekommendationer och uttalanden.

Enligt gällande rekommendationer ska kursdifferenser på fordringar och skulder av rörelsekaraktär redovisas som övriga rörelseintäkter alternativt övriga rörelsekostnader. Bolaget har valt att istället redovisa dessa i kostnader sålda resor då de huvudsakligen har uppkommit genom valutasäkring och då det bättre återspeglar bolagets verksamhet.

Bolaget har valt att redovisa kostnader sålda resor samt bruttoreultat (TB) för att ge en tydligare bild av bolagets verksamhet. I kostnad sålda resor ingår kostnader för guider. Dessa har tidigare redovisats i personalkostnader. Jämförelsesiffror är omräknade enligt denna uppställning.

Bolagets tillgångar och skulder upptas till anskaffningsvärde eller nominellt värde om inte annat framgår. Goodwill hänförlig till förvärv skrivs av över 10 år.

## Bolagen i koncernen

### Västindienspecialisten

Ägarandel UTG: 100 %

[www.vastindienspecialisten.se](http://www.vastindienspecialisten.se)

VD Richard Durlow



Västindienspecialisten är, som namnet antyder, specialister på att sälja och producera resor till Västindien. Företaget har sedan starten 1981 byggt upp en solid

erfarenhetsbas genom flertalet årliga besök på både öar och mässor. Under senare år har intresset kring Västindien ökat vilket gynnat Västindienspecialistens utveckling. Bolagets kontor är beläget på Norrtullsgatan 12A i Stockholm.

### Birdie Golf Tours

Ägarandel UTG: 100 %

[www.birdie.se](http://www.birdie.se)

VD Jenny Hagman



Företaget startades 1974 inom dåvarande Fagerdalakoncernen i syfte att i första hand serva koncernens resande. Idag är Birdie Golf Tours ett bolag med affärsidén att ge

fullständig reseservice åt golfare och med hög flexibilitet anpassa golfarrangemang till vad dessa vill ha. Sedan 1995 har Birdie Golf Tours valts som samarbetspartner i samband med Svenska Golf förbundet och PGAs tränarutbildning (TU Golfskolan) i Spanien och Portugal. Birdie Golf Tours driver även Birdie Golf Tours PGA Golf Teaching Academy där utvalda golfinstruktörer arrangerar skraddarsydda golfresor efter personliga önskemål och behov. Kontoret är beläget på Norrtullsgatan 12A i Stockholm.

### Travel Beyond

Ägarandel UTG: 68 %

[www.travelbeyond.se](http://www.travelbeyond.se)

VD Helena André



Travel Beyond startades i augusti 2005 av Helena André och Annika Björkroth tillsammans med UTG.

Tillsammans har Helena André och Annika Björkroth mer än 40 års erfarenhet av resebranschen. Travel Beyond vänder sig till resenärer som har högt ställda krav på innovativa och exklusiva researrangemang med hög servicegrad. Travel Beyonds koncept har tagits väl emot av kunderna och företaget har snabbt vuxit från två till tio anställda. Bolagets kontor är beläget på Birger Jarlsgatan 22 i Stockholm.

### WI-Resor

Ägarandel UTG: 80 %

[www.wiresor.se](http://www.wiresor.se)

VD Niklas Fagerstrand



WI-Resor startades 1993. En grundprincip i alla arrangemang var redan från början att kvalitet skulle gå före låga priser, en inställning som fortfarande är vägledande vid framtagandet av nya resmål. Idag finns

två huvudsakliga resekatgorier: Vandringsresor och Temaresor. Alla resor bygger på konceptet hög bekvämlighet. Det innebär exempelvis att transportmedlet alltid är flyg, och att hotellen till största delen är fyrstjärniga, med en inkluderad tre-rättersmiddag. Kunderna är ofta resvana och ställer höga krav. Bolagets kontor är beläget på Norrtullsgatan 12A i Stockholm.

### Världens Resor

Ägarandel UTG: 75 %

[www.varldensresor.se](http://www.varldensresor.se)

VD Lottie Sundelöf

### Världens Resor

Världens Resor är en researrangör som arbetar med paketresor där nyfikenhet, kunskap och lust är bärande ingredienser.

Förutsättningarna på varje resmål är olika men grundtankarna desamma. Resorna sker i små grupper vilket ger stor flexibilitet under resans gång. Dessutom är det en förutsättning för att inte påverka kulturella förhållanden negativt eller skada ömtåliga naturområden. Företaget grundades år 2002 av Jörgen Fredriksson, Lottie Sundelöf och Joacim Ericsson som fortfarande leder verksamheten. Bolagets kontor är beläget på Norrtullsgatan 12A i Stockholm.

### PolarQuest

Ägarandel UTG: 100 %

[www.polarquest.se](http://www.polarquest.se)

VD Richard Durlow



PolarQuest är en researrangör med fokus på polartrakterna - Arktis och Antarktis. Sedan starten 1999 har man arrangerat resor till Svalbard, Grönland, Skottland, Antarktis och Sydgeorgien. Även mer udda arktiska resmål som Wrangelön och Nya Zeelands subantarktiska öar förekommer i utbudet. PolarQuest arrangerar även expeditionsresor till Namibia, Botswana och Zambia. Företagets verksamhet baseras på högt ställda säkerhetskrav och en ambition att minimera effekterna på djur och natur. Bolagets kontor är beläget på Stora Nygatan 29 i Göteborg.



### Ski Unlimited

Ägarandel UTG: 100 %

www.skiunlimited.se

VD Per Huss



Ski Unlimited startades 1986. Företagets huvudverksamhet är grupp- och konferensresor till Alperna och svenska fjällen. Ski Unlimited har en djup kännedom om Alperna och varumärket är välkänt i skidkretsar. Inom företaget finns utbildade guider med lång erfarenhet som medverkar till att säkerställa hög kvalitet i varje arrangemang. Under de senaste åren har Ski Unlimited vidgat verksamheten och erbjuder även aktiviteter på barmark. Medarbetarna på kontoret i Stockholm har ett långt förflutet inom turistnäringen med tyngdpunkt på vinterarrangemang. Bolagets kontor är beläget på Norrtullsgatan 12A i Stockholm.

### Eventyr

Ägarandel UTG: 75 %

www.eventyr.se

VD Sofi Franzén



En av landets mest erfarna eventyrbyråer. Sedan starten 1995 har Eventyr genomfört drygt 1600 arrangemang över hela världen. Eventyrs stora styrka består i helhetsansvaret, vilket har resulterat i många lojala och återkommande kunder. Konferenser, resor, utbildningar, säljtävlingar, fester och produktlanseringar – erbjudandet består av allt

från kreativa idéer till pedagogiska uppföljningar. Lång erfarenhet bidrar till att utveckla produkten utifrån de behov kunden har, samt att skapa en röd tråd i arrangemanget. Till sin hjälp har projektledaren Eventyrs uppskattade guider med erfarenhet från mängder av arrangemang både i Sverige och utomlands. Bolagets kontor är beläget på Skeppsbron 10 i Stockholm.

### JB Travel

Ägarandel UTG: 100 %

www.jbtravel.se

VD Elisabeth Björkman



JB Travel etablerades 2002 av grundarna och förra huvudägarna till ARK Travel.

Verksamheten utökades snabbt från produktion och marknadsföring av golfresor samt grupp- & konferensresor till en position som "one stop shop". Huvudsakliga affärsområden idag är affärsresor, grupp- & konferensresor, samt projektledning för olika typer av evenemang. Utmärkande för JB Travel är den höga personliga

servicenivån i kombination med en bred erfarenhet av resebranschen. Det är denna mix som snabbt har gjort JB Travel till en ledande aktör inom sitt segment. Bolagets kontor är beläget på Artillerigatan 42 i Stockholm.

### Good Travel

Ägarandel UTG: 25,5 %

www.goodtravel.se

VD Anna Korsvik



Good Travel erbjuder volontärresor där resenärerna kan lämna positiva avtryck och få mer meningsfulla reseupplevelser. Målet är att kombinera glädjen av att resa med tillfredsställelsen att hjälpa andra. Att vara länken mellan små välgörande projekt och de människor som aktivt vill göra en skillnad. I Good Travels erbjudande ingår deltagande i främmande kulturer, vilda djur, vacker natur och fascinerande människor i kombination med praktiskt volontärarbete på plats. Med andra ord, en oförglömlig resa samtidigt som resenären medverkar till något positivt.

\*\*\*\*\*

Stockholm den 28 april 2014

Unlimited Travel Group UTG AB (publ)

Styrelsen

Rapporten har inte varit föremål för revisorernas granskning.

Unlimited Travel Group handlas på NASDAQ OMX lista First North.

Reuters tickerkod: UTG.ST

Remium är Certified Adviser

Telefon: 08-454 32 00

### Kalendarium för finansiell information

29 augusti 2014: Delårsrapport januari – juni 2014

### Kontaktuppgifter

VD Richard Durlow, 0709-221235

richard.durlow (a) unlimitedtravelgroup.se

Unlimited Travel Group UTG AB (publ)

Norrtullsgatan 12A

113 27 Stockholm

Organisationsnummer: 556337-3835



## Koncernens resultaträkning

(tkr)	Jan - Mar 2014	Jan - Mar 2013	Rullande 12 Apr 13-Mar 14
Omsättning	81 046	92 190	419 230
Kostnader sålda resor	-66 537	-75 154	-337 455
<b>Bruttovinst</b>	<b>14 509</b>	<b>17 036</b>	<b>81 775</b>
<i>Bruttomarginal</i>	<i>17,9%</i>	<i>18,5%</i>	<i>19,5%</i>
<b>Rörelsens kostnader</b>			
Personal	-11 861	-11 433	-46 492
Övriga kostnader	-5 665	-5 903	-22 859
Avskrivningar	-54	-49	-204
<b>Summa rörelsens kostnader</b>	<b>-17 580</b>	<b>-17 385</b>	<b>-69 555</b>
<b>Rörelseresultat före GW-avskrivn (EBITA)</b>	<b>-3 071</b>	<b>-349</b>	<b>12 220</b>
Goodwillavskrivningar	-1 987	-2 078	-8 103
Finansnetto	7	8	213
Skatt	674	75	-2 975
<b>Resultat efter skatt</b>	<b>-4 377</b>	<b>-2 344</b>	<b>1 354</b>
Minoritetsintressen	275	16	-1 061
<b>Resultat</b>	<b>-4 102</b>	<b>-2 329</b>	<b>293</b>
<b>Resultat exkl. goodwillavskrivning</b>	<b>-2 116</b>	<b>-250</b>	<b>8 396</b>
<b>Resultat per aktie</b>			
före utspädning	-0,94	-0,53	0,07
-exklusive goodwill-avskrivning	-0,48	-0,06	1,92
efter utspädning	-0,94	-0,53	0,07
-exklusive goodwill-avskrivning	-0,48	-0,06	1,92
<b>Genomsnittligt antal aktier</b>			
-före utspädning	4 368 216	4 368 216	4 368 216
-efter utspädning	4 368 216	4 368 216	4 368 216

## Koncernens balansräkning

(tkr)	31 Mar 2014	31 Dec 2013
Immateriella anläggningstillgångar <sup>1)</sup>	32 952	35 664
Materiella anläggningstillgångar	637	467
Omsättningstillgångar	114 854	67 973
Kassa och bank	52 026	28 075
<b>Summa tillgångar</b>	<b>200 469</b>	<b>132 180</b>
Bundet eget kapital	11 940	12 180
Fritt eget kapital	16 903	21 890
<i>Summa eget kapital</i>	<i>28 843</i>	<i>34 070</i>
Minoritetsintressen	7 224	4 601
Uppskjuten skatt	992	992
Kortfristiga skulder	163 410	92 518
<b>Summa eget kapital och skulder</b>	<b>200 469</b>	<b>132 180</b>

<sup>1)</sup> Består huvudsakligen av goodwill hänförlig till förvärvade dotterbolag

## Koncernens kassaflödesanalys

(tkr)	Jan - Mar 2014	Jan - Mar 2013
Kassaflöde från den löpande verksamheten före förändring av rörelsekapital	-4 002	-1 703
Kassaflöde från förändring av rörelsekapital	25 678	11 339
<b>Kassaflöde från den löpande verksamheten</b>	<b>21 676</b>	<b>9 636</b>
Kassaflöde från investeringsverksamheten	-224	-53
Kassaflöde från finansieringsverksamheten	2 500	-893
<b>Periodens kassaflöde</b>	<b>23 951</b>	<b>8 691</b>
Likvida medel vid periodens början <sup>1)</sup>	28 128	27 304
Likvida medel vid periodens slut <sup>1)</sup>	52 080	35 994
<b>Periodens kassaflöde</b>	<b>23 951</b>	<b>8 691</b>

<sup>1)</sup> I likvida medel ingår kassa och bank samt kortfristiga placeringar

## Förändring av eget kapital

(tkr)	Aktie- kapital	Övrigt tillskjutet eget kapital	Balanserade vinstmedel inkl periodens resultat	Summa eget kapital, moderbolagets aktieägare	Minoritets- intresse	Totalt eget kapital
<b>Ingående balans 1 januari 2013</b>	<b>4 368</b>	<b>45 166</b>	<b>-17 673</b>	<b>31 861</b>	<b>5 170</b>	<b>37 031</b>
Effekt av förändrad bolagsskattesats (obesk, reserver)			141	141	53	194
Årets förvärv					-214	-214
Utdelning minoritet					-1 729	-1 729
Periodens resultat			2 067	2 067	1 320	3 387
<b>Utgående balans 31 december 2013</b>	<b>4 368</b>	<b>45 166</b>	<b>-15 464</b>	<b>34 070</b>	<b>4 601</b>	<b>38 670</b>
Effekt byte till regelverk K3 Omräkning av förvärv Travel Beyond 2013-07-01			-726	-726		-726
<b>Ingående balans 1 januari 2014, efter justering till K3</b>	<b>4 368</b>	<b>45 166</b>	<b>-16 190</b>	<b>33 344</b>	<b>4 601</b>	<b>37 945</b>
Riktad emission till minoritetsintresse			-398	-398	2 898	2 500
Periodens resultat			-4 102	-4 102	-275	-4 377
<b>Utgående balans 31 mars 2014</b>	<b>4 368</b>	<b>45 166</b>	<b>-20 691</b>	<b>28 843</b>	<b>7 224</b>	<b>36 068</b>