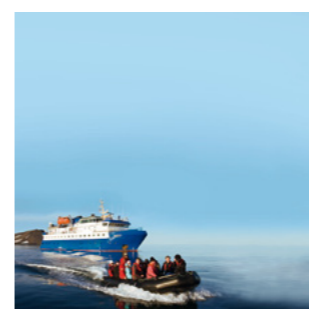
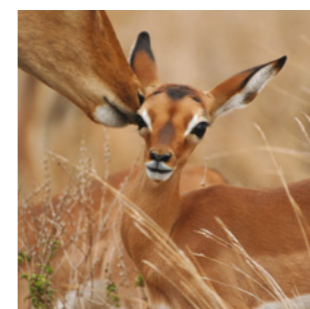
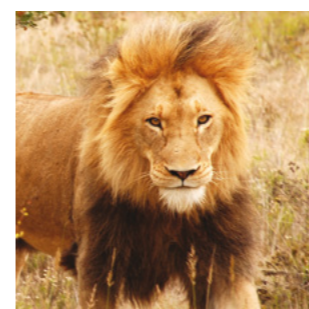


UNLIMITED
TRAVEL GROUP

Innehållsförteckning

3. VD-ORD
5. VISION & AFFÄRSIDE
STRATEGI
6. STRUKTUR
7. BOLAGEN
9. STYRELSE
10. KONCERNLEDNING
REVISOR
AKTIEN
11. FÖRVALTNINGSBERÄTTELSE
13. RÄKENSKAPER KONCERN
17. RÄKENSKAPER MODERBOLAG
19. ALLMÄNNA UPPLYSNINGAR
21. NOTER



VD- Ord

Vi lämnar ett 2010 bakom oss som vi är nöjda med. Vi såg på förhand att året skulle präglas av återhämtning från finanskrisen 2008 och eftermälet av denna som sträckte sig långt in i 2009. Relativt snabbt in på 2009 såg vi dock att privatresorna återhämtade sig, medan grupp- och konferens lät vänta på sig lite längre. 2010 höll mycket riktigt full fart inom privatsegmentet samtidigt som grupp- och konferens påbörjade återhämtningen.

I siffror innebär det att omsättningen under helåret ökade med ca 20 % till 383 mkr, samtidigt som EBITA ökade från 4,4 mkr till 15,1 mkr. Ökningen var helt hänförlig till organisk tillväxt. 2010 var också ett år då samtliga bolag, utom nystartade Good Travel, visade vinst. Ett flertal dotterbolag visade dessutom rekordtillväxt.

2010 överträffade vi också marknadens ordergång (SRF:s branschstatistik). Ordergången för UTG ökade med 27 %, att jämföra med SRF:s 8 %. Detta är vi naturligtvis mycket tillfreds med.

Det enda större avbrottet i vår verksamhet var vulkanutbrottet på Island i mitten av april 2010. De flesta av oss fick erfaras en helt ny situation och blev överraskade av den stora och negativa genomslagskraften, inte enbart för resebranschen. Sett i backspegeln tycker jag att vi tillsammans inom gruppen gjorde ett enastående arbete på alla fronter, men framförallt för de av våra kunder som blivit strandsatta på destinationer runt om i världen.

I kölvattnet av askmolnet lanserades en ny försäkring för resebranschen, en så kallad utvidgad ansvarsförsäkring. Samtliga gruppens bolag har tecknat en sådan, vilket innebär att vi har betydligt större möjligheter för kostnadstäckning vid framtida störningar.

Den 11 mars 2011 drabbades Japan av den kraftigaste jordbävningen sedan mätningarna inleddes. Det föranledde UD att kort därefter avråda från icke nödvändiga resor till Japan. För vårt dotterbolag Världens Resor har detta fått negativa konsekvenser.

Totalt ställdes resor för drygt 200 personer in. Det har inte bara skapat ett stort merarbete utan även ett betydande intäktsbortfall. Vi beräknar att påverkan på EBITA uppgår till 2,5 mkr. Vi är dock helt övertygade om att resor till Japan kommer att återhämta sig. I samband med detta, och viktigast av allt, vill vi skänka en tanke till alla drabbade i Japan, samt hoppas på en snar återhämtning.

Under året har vi förlängt aktieägaravtalen med WI-Resor och Världens Resors grundare. Syftet med detta är att vi tillsammans med grundarna fortsatt skapar de bästa förutsättningarna för att utveckla de båda bolagen.

I november förvärvade vi de återstående 10 procenten av PolarQuest. Efter det ägs PolarQuest till 100 procent av UTG. PolarQuest befinner sig i en mycket intressant fas, bland annat har man skrivit kontrakt på ny fartygskapacitet i form av Ocean Nova med början sommaren 2012. Förberedelserna är i full gång och vi förväntas tidigast se de ekonomiska resultaten av satsningen på senhösten 2012.

I september förvärvade UTG 25,5 procent av aktierna i Good Travel, en nystartad arrangör av volontärresor. Marknaden för volontärresor i Sverige är tämligen orörd och vi ser fram emot att utveckla detta bolag tillsammans med grundaren.

Vi letar fortsatt efter nya förvärv, och då främst privatresorarrangörer med ett tydligt och bra erbjudande av aktiviteter och tema. Viktigast är dock att det är företag med starka varumärken, bra historik och med goda utvecklingsmöjligheter.

Under det fjärde kvartalet genomfördes en förändring av redovisningsprincipen. Effekter från koncernens valutasäkringar flyttades från finansnettot till bruttovinstnivå. Syftet med förändringen är att samtliga valutaeffekter är hänförliga till säkringar av resekostnader och de bedöms därmed ha sin naturliga plats på bruttovinstnivå.

Marknaden 2011

Valutautvecklingen de senaste sex månaderna har varit gynnsam för svenskarna, både vad gäller dollar och euro. Vad beträffar dollarn är det intressant att notera att den historiskt stärkts under politisk oro, såsom i de pågående oroligheterna i Nordafrika och Mellanöstern. Som bekant har dollarn inte rört sig nämnvärt, vilket sannolikt är en indikation på hur svag dollarn är fundamentalt.

Reskassan växer i takt med att kronan stärks och det är en av de viktigaste drivkrafterna för resandet. Hur den fortsatta valutautvecklingen kommer att se ut är omöjligt att säga, men vi kan konstatera att de i skrivande stund är fortsatt gynnsamma. Oljepriserna har däremot gått upp rejält under den senaste sex månaderna, förmodligen omedelbart kopplat till ovan nämnda oroligheter. Oljepriset påverkar naturligtvis priset på flygbränsle som i sin tur kommer att tas ut mot kund. I vilken omfattning går inte att förutspå.

Vi ser ånyo att folk bokar tidigare av anledningen att man vill försäkra sig om en plats på rätt hotell eller rätt resa. Att folk bokar tidigt är gynnsamt för hela UTG eftersom det underlättar planering och prognostisering.

Andra trender är flerdestinationsemester, folk vill ha ut så mycket som möjligt av sin semester och är villiga att göra fleras stopp. Vi ser även att generationsresor växer, dvs att hela eller delar av släkten åker tillsammans.

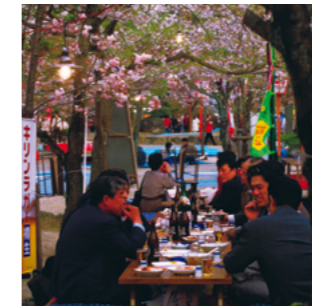
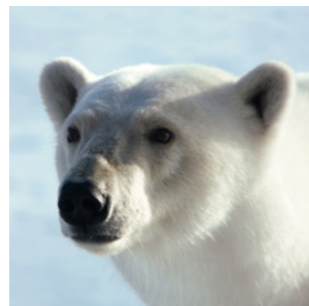
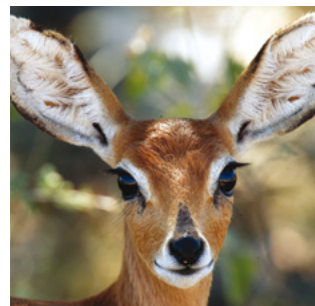
I övrigt så är det fortsatt stort intresse för tematiska och lärande resor. Vi ser att resenärer i allt större utsträckning inte bara söker ett fantastiskt reseminne utan även möjligheten att bära med sig en användbar kunskap.

För grupp- och konferens syns återhämtningen nu tydligt och försäljningen för innevarande år ser positiv ut. Som vi nämnt

tidigare, handlar detta mest sannolikt om att senare delen av 2008 och hela 2009 handlade om rationaliseringar och att god lönsamhet nu är tillbaka i företagen. Under tiden har det skapats ett uppdämt behov att mötas och det är det vi ser frukten av nu. Vi tror på ett bra 2011 för grupp- och konferens. Avslutningsvis är vi nöjda med 2010. Jag vill naturligtvis också rikta ett stort tack till all personal inom Unlimited Travel Group som gör ett fullständigt fantastiskt jobb.



Johan Schilow
VD och Koncernchef,
Unlimited Travel Group



Vision & Affärsidé

Vision

UTG skall vara en galleria av välkända och högt specialiserade researrangörer med starka varumärken där vart och ett skall utgöra förstahandsvalet i sin nisch.

Affärsidé

UTGs affärsidé är att äga, starta, utveckla och förvärva specialiserade rese- och konferensföretag som möter nischade krav på kvalitativa upplevelser

Affärsmodell

Genom att äga specialiserade reseföretag skall UTG tillgodose målgruppens resebehov samt skapa synergier inom gruppen som i sin tur leder till en högre vinstmarginal än branschgenomsnittet.

Konceptet består av att äga och förvärva små till mellanstora, specialiserade, personliga, entreprenörsdrivna reseföretag – ge dem resurser, kunskap, utbildning, ekonomi, inköp, verksamhetsutveckling och andra förutsättningar liknande de i ett stort företag. Entreprenörsandan i bolagen behålls genom att varje företag uppmuntras att tänka och agera som ett självständigt bolag med ett eget varumärke och identitet.

Strategi

Den svenska resemaknaden karaktäriseras av två huvudsakliga riktningar. Den ena är chartermarknaden där ett mindre antal aktörer dominerar marknaden sedan en lång tid tillbaka. Konkurrensen är hård, produkterna likartade och det är i mångt och mycket priset som är avgörande för kunden. Ur ett tillväxtperspektiv kan chartermarknaden betecknas som mogen.

Den andra delen är specialresesegmentet där UTG befinner sig. Inom denna riktning, som kan beskrivas vara i en tillväxtfas, karaktäriseras produkterna av hög komplexitet, djup kunskap tillsammans med hög personlig service. Målgruppen finns i huvudsak bland 40- och 50-talisterna, en internationaliserad, resvan grupp med god disponibel inkomst.

En rad faktorer driver resemaknaden; stora pensionsavgångar med människor med god disponibel inkomst, nyfikenhet och reslust. Fritidsresandet i Sverige ökar över tiden och världen har blivit betydligt mer tillgänglig än tidigare.

Faktorer som mer specifikt driver UTGs tillväxt är att intresset för långresandet ökar. Människor söker djupare innehåll i form av natur och kultur, äventyr och utbildning i sitt resande. UTG har i dagsläget skapat sig en stabil plattform inom specialresesegmentet där det i flera dotterbolag finns betydande inträdesbarriärer som i sin tur ger en marginalbild som är högre än i resebranschen generellt.

UTGs strategi kommer fortsatt vara att utveckla dotterbolagen och deras varumärken samt att selektivt förvärva specialiserade researrangörer som kompletterar den befintliga strukturen, såväl geografiskt som produktmässigt.

Struktur

UTG är idag en koncern med två affärsområden. Privatesor, i individuell form eller i grupp, utgör det ena, och grupp-, konferens- och affärsresor det andra.

Strukturen bygger på självständiga dotterbolag med egen ledning där moderbolaget fungerar som ett stöd vid förvärv, affärsutveckling och administration.

Privatesor

UTGs privatresearrangörer består av Birdie Golf Tours, Västindianspecialisten, Travel Beyond, WI-Resor, Världens Resor, PolarQuest och Good Travel.

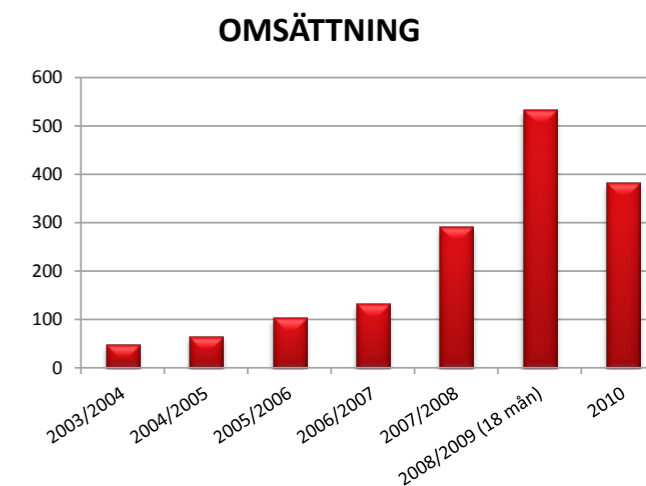
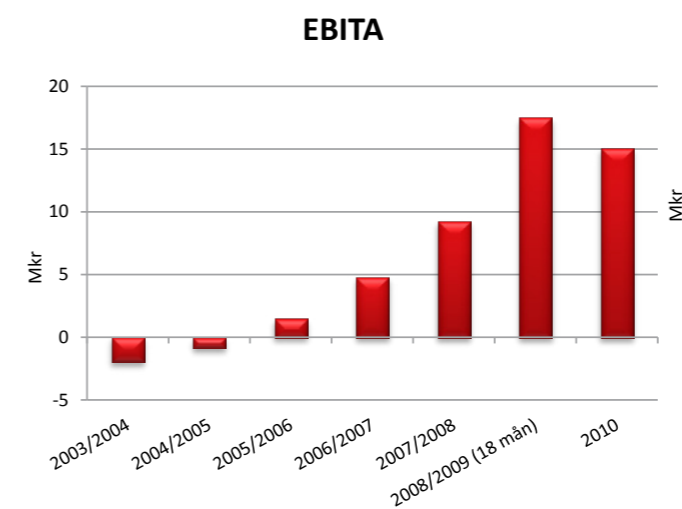
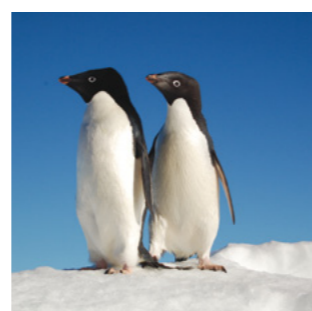
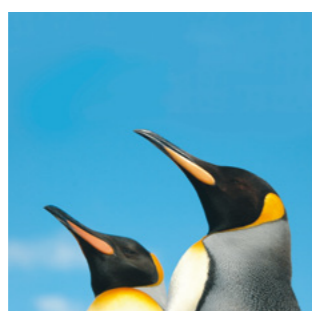
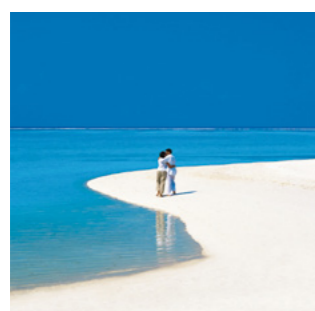
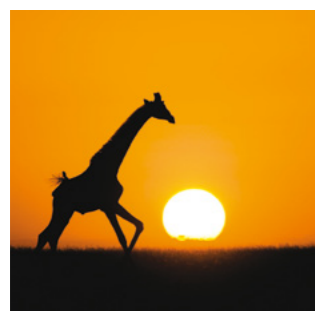
För UTGs samtliga privatresearrangörer utgör den upplevelsefokuserade resenären med krav på leverans och hög servicenivå en grundbult i affären. En hög andel av dessa kunder återfinns i gruppen 55+. En demografisk analys visar att stora pensionsavgångar med köpstarka 40-talister är att vänta de närmaste tio åren. Gruppens privatekonomi är dessutom mindre utsatt för konjunktursvängningar än många andra samhällsgrupper. UTGs breda utbud av nischade arrangörer skapar möjligheter att nå fler potentiella resenärer inom bland annat denna kundgrupp, samtidigt som produkterbjudandet diversifieras och fördjupas.

Riskhantering är ett ytterligare område där storleken är en styrka. UTGs arrangörer får exempelvis helt andra möjligheter att göra platsåtaganden. Lyckas bolagen inte själva fylla de reserverade platserna finns möjlighet för andra arrangörer inom gruppen att gå ut med erbjudanden till sina kunder.

Grupp- och konferens samt affärsresor

I segmentet ingår idag JB Travel, Eventyr och Ski Unlimited. JB Travel anordnar främst resor till kongresser och mässor samt affärsresor. Man är experter på logistiken, men hämtar ofta innehållet från externa leverantörer. Eventyrs specialitet är interna konferenser och kick-offer, där man på konsultbasis även erbjuder hela kommunikationslösningar för arrangemangen. Ski Unlimited är mycket duktiga på konferenser på vintern, med särskilt fokus på svenska fjällen och Alperna.

De potentiella, och delvis redan realiserade, synergieffekterna är betydande. Exempelvis har JB Travel nu tillgång till ledande innehållsleverantörer, såsom Eventyr och Ski Unlimited, inom gruppen, och slipper därmed lämna ifrån sig denna, ofta mycket lönsamma, komponent av en resa. Eventyrs och Ski Unlimiteds breda kontaktnät skapar samtidigt möjligheter för nya affärssekunder till JB Travel. Gruppens privatresearrangörer bidrar därtill med omfattande destinationskunskap. UTGs grupp- och konferenskunder får därmed tillgång till en "one stop shop", där långvarig erfarenhet av de särskilda krav som ställs på en arrangör av grupp- och konferensresor matchas med gruppens samlade specialistkunskap inom resor.



Unlimited Travel Group (moderbolag)

VD Johan Schilow
 UTG är moderbolag till dotterbolagen Ski Unlimited, Västindienspecialisten, Birdie Golf Tours, Travel Beyond, WI-Resor, JB Travel, Eventyr, Världens Resor och PolarQuest, samt delägare i Good Travel. UTGs verksamhet består i att äga, starta, förvärva och utveckla specialiserade researrangörbolag som är små till mellanstora, fokuserade, självständiga och energiska. Ledningen omfattar VD Johan Schilow och CFO Richard Durlow. Medarbetarna sitter på koncernens huvudkontor på Norrtullsgatan 12A i Stockholm.



Västindienspecialisten

VD Richard Durlow
 Företaget grundades 1981, och som namnet antyder är företaget specialister på att sälja och producera resor till Västindien. Företaget har under 30 år byggt upp en solid erfarenhetsbas genom att regelbundet ett par gånger per år besöka både öar och mässor. Antalet medarbetare är idag fyra. Kontoret är beläget i koncernens lokaler på Norrtullsgatan 12A i Stockholm.



Birdie Golf Tours

VD Jenny Hagman
 Företaget startades 1974 inom dåvarande Fagerdalakoncernen i syfte att i första hand serva koncernens resande. Idag är Birdie Golf Tours ett bolag med affärsidén att ge fullständig reseservice åt golfare och med hög flexibilitet anpassa golfarrangemang till vad dessa vill ha. Sedan 1995 har Birdie Golf Tours valts som samarbetspartner i samband med Svenska Golf förbundet och PGAs tränarutbildning (TU Golfskolan) i Spanien och Portugal. Birdie Golf Tours driver även Birdie Golf Academy där utvalda golfinstruktörer arrangerar skraddarsydda golfresor efter personliga önskemål och behov. Antalet medarbetare idag är fem och kontoret är beläget i koncernens lokaler på Norrtullsgatan 12A i Stockholm.



Travel Beyond

VD Helena Andrén
 Travel Beyond startades i augusti 2005 av Helena Andrén och Annika Björkroth tillsammans med UTG. Helena Andrén och Annika Björkroth har tillsammans mer än 20 års erfarenhet från resebranschen. Travel Beyond vänder sig till resenärer som har högt ställda krav på innovativa och exklusiva researrangemang med hög servicegrad. Konceptet har tagits emot mycket väl av kunderna och det visar inte minst det faktum att företaget tjänade pengar redan första året. Antalet medarbetare idag är åtta och kontoret är beläget på Birger Jarlsgatan 22 i Stockholm.



Wi-Resor

VD Niklas Fagerstrand
 WI-Resor startades 1993, och en grundprincip i alla arrangemang var redan från början att kvalitet skulle gå före låga priser, en inställning som fortfarande är vägledande vid framtagandet av nya resmål. Gemensamt är att alla resor bygger på konceptet hög bekvämlighet och att svensk färdledning alltid ingår. Det innebär att transportmedlet alltid är flyg och att hotellen till största delen är fyrstjärniga, med en inkluderad flerrättersmiddag. Kunderna är ofta resvana och ställer höga krav. Antalet medarbetare idag är fyra och kontoret är beläget i koncernens lokaler på Norrtullsgatan 12A i Stockholm.



Världens Resor

VD Jörgen Fredriksson
 Världens Resor är en researrangör som arbetar med resor i små grupper med svensk färdledning där nyfikenhet, kunskap och lust är bärande ingredienser. Resorna går med färdledning till hela världen, i dagsläget framför allt Asien och Sydamerika. Företaget grundades 2002 av de tre delägarna Jörgen Fredriksson, Lottie Sundelöf och Joacim Ericsson. De tre har lång erfarenhet inom branschen. Antalet medarbetare är sju, och kontoret är beläget i koncernens lokaler på Norrtullsgatan 12A i Stockholm.



PolarQuest

VD Fredrik Larsson
 PolarQuest är Sveriges ledande researrangör med fokus på polartrakterna. Sedan starten 1999 har de arrangerat resor med svensk färdledning till Svalbard, Grönland, Antarktis och Sydgeorgien för att nämna några av deras destinationer. Företaget startades av Per-Magnus Sander och Katarina Salén, som båda har över 13 års erfarenhet som guider i polartrakterna. Antalet medarbetare är tio och kontoret är beläget på Stora Nygatan 29 i Göteborg.



Good Travel

VD Paul Anderlind
 Good Travel erbjuder volontärresor där våra resenärer lämnar positiva avtryck och får meningsfulla reseupplevelser. Företagets mål är att kombinera glädjen av att resa med tillfredsställelsen att hjälpa andra. Alla projekt är noggrant utvalda, de är långsiktiga och det sker en uppföljning för att försäkra att projektets syfte uppnås. Med oss får du delta i främmande kulturer, komma nära vilda djur, uppleva vacker natur och möta fascinerande människor samtidigt som du som volontär hjälper till på plats. På så sätt får du en oförglömlig resa samtidigt som du medverkar till en bättre värld. Antalet medarbetare idag är fyra och kontoret är beläget på Artillerigatan 42 i Stockholm.



Ski Unlimited

VD Håkan Jakobsson
 Ski Unlimiteds huvudverksamhet är grupp- och konferensresor till Alperna och svenska fjällen. Företaget har en stor kännedom om Alperna i synnerhet och varumärket är välkänt i skidkretsar. Inom Ski Unlimited finns utbildade guider med lång erfarenhet som medverkar till att säkerställa hög kvalitet i företagets arrangemang. Under de senaste åren har Ski Unlimited vidgat verksamheten till att även erbjuda arrangemang på barmark. Medarbetarna på kontoret i Stockholm har ett långt förflutet inom turistnäringen med fokus på vinterarrangemang. Antalet anställda i Stockholm idag är åtta och kontoret är beläget i koncernens lokaler på Norrtullsgatan 12A i Stockholm.



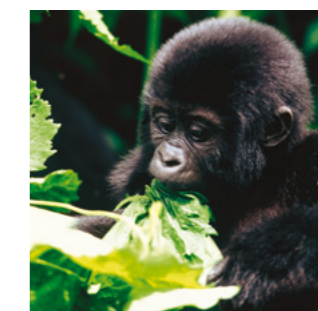
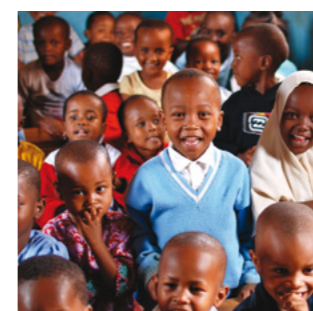
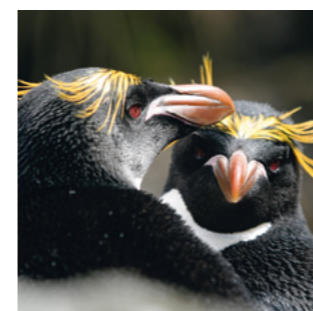
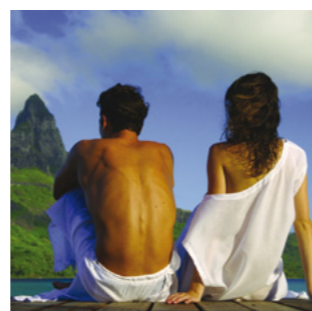
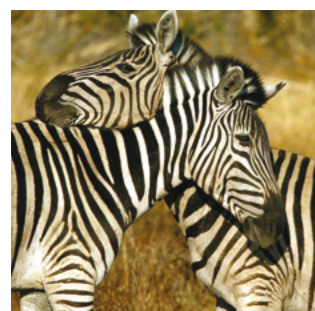
Eventyr

VD Sofi Franzén
 Eventyr är en av landets mest erfarna eventyrbyråer. Sedan starten 1995 har Eventyrs genomfört drygt 1400 arrangemang över hela världen. Eventyrs stora styrka består i helhetsansvaret, vilket har resulterat i många lojala och återkommande kunder. Konferenser, resor, utbildningar, säljtävlingar, fester och produktlanseringar – erbjudandet består av allt från kreativa idéer till pedagogiska uppföljningar. Lång erfarenhet bidrar till att utveckla produkten utifrån de behov kunden har, samt att skapa en röd tråd i arrangemanget. Eventyr har branschens bästa kontaktnät när det gäller föredragshållare, coacher, artister etc. Under själva genomförandet är projektledaren med och håller i taktpinnen. Till sin hjälp har hon/han Eventyrs uppskattade guider med erfarenhet från åtskilliga arrangemang både i Sverige och utomlands. Antalet medarbetare idag är 10. Kontor är beläget på Skeppsbron 10 i Stockholm.



JB Travel

VD Mats Ekholm
 JB Travel etablerades 2002 av grundarna och före detta huvudägarna till ARK Travel (numera en del av Carlson Wagonlit). Verksamheten utökades snabbt från produktion och marknadsföring av golfresor samt grupp- & konferensresor till en position som "one-stop-shop". Huvudsakliga affärsområden idag är affärsresor, grupp- & konferensresor samt projektledning för olika typer av evenemang. Utmärkande för JB Travel är den höga personliga servicenivån i kombination med en bred erfarenhet av resebranschen. Det är denna mix som snabbt har gjort JB Travel till en ledande aktör inom sitt segment. Antalet medarbetare idag är 13. Kontoret är beläget på Artillerigatan 42 i Stockholm.



Styrelse

Paul Rönnerberg, född 1968

Ordförande

Styrelseordförande och styrelseledamot sedan 2004. Paul Rönnerberg är MBA från Handelshögskolan i Stockholm. Paul Rönnerbergs viktigaste sysselsättningar utöver förordnandet som styrelseledamot i UTG är som styrelsemedlem och ägare i ett flertal bolag såsom Vingcar Holding AB, M6 Fastigheter och Fleet 101.

Aktieinnehav i UTG (direkt och indirekt): 288 434

Michaël Berglund, född 1942

Styrelseledamot sedan 2001. Michaël Berglund är legitimerad läkare. Michaël Berglunds viktigaste sysselsättningar, utöver förordnandet som styrelseledamot i UTG är som verkställande direktör, konsult och huvudägare i chefsrekryteringsföretaget Michaël Berglund Executive Search AB. Michaël Berglund är även styrelseledamot i Rekryteringsakademien Michaël Berglund AB.

Aktieinnehav i UTG (direkt och indirekt): 389 269

Jan Carlzon, född 1941

Styrelseledamot sedan 2003. Jan Carlzon är civilekonom från Handelshögskolan i Stockholm. Jan Carlzons viktigaste sysselsättningar utöver förordnandet som styrelseledamot i UTG är som styrelseordförande i Mentor Sverige och Enskild Kapitalförvaltning AB och styrelseledamot i RnB AB, Farmagon AS, ACR AB, Fyndiq AB, Eklund Stockholm-New York.

Aktieinnehav i UTG (direkt och indirekt): 80 000



Anna Elam, född 1965

Styrelseledamot sedan 2008. Anna Elam är Civilekonom från Handelshögskolan i Stockholm. Annas viktigaste sysselsättningar, förutom förordnandet som styrelseledamot i UTG, är som verkställande direktör och styrelsemedlem i Stora Vattnet Invest, styrelsemedlem i Cadre Invest, Adrigo Asset Management, rådgivare i Antipode Wines, samt investeringsansvarig i Rytu Invest. Anna har mångårig erfarenhet av event- och resebranschen som grundare av och verkställande direktör i Event Factory. Anna har också varit produktchef och marknadsförare på Procter & Gamble och l'Oréal.

Aktieinnehav i UTG (direkt och indirekt): 441 500

Staffan Lund, född 1953

Styrelseledamot sedan 1999. Staffan Lunds viktigaste sysselsättningar utöver förordnandet som styrelseledamot i UTG är som ordförande i Provisagruppen AB, styrelseledamot i Provisa Information AB, Staffan Lund AB, Ekberg och Lund & Partners AB.

Aktieinnehav i UTG (direkt och indirekt): 338 860

Christian Salamon, född 1961

Styrelseledamot sedan 2008. Christian Salamon är Civilingenjör från KTH och MBA från Harvard Business School. Christian Salamons viktigaste sysselsättningar förutom förordnandet som styrelseledamot i UTG är som styrelsemedlem och delägare i ett flertal bolag såsom OSM (ordförande) NCAB (ordförande), Lamiflex och Oriflame Cosmetics. Christian Salamon är även rådgivare åt riskkapitalbolagen Fagerberg & Dellby, Sustainable Technologies och Oresa Ventures.

Aktieinnehav i UTG (direkt och indirekt): 170 000

Leif Almstedt, född 1948

Styrelseledamot sedan 2010. Leif Almstedt är M.Pol.Sc från Uppsala universitet. Leif Almstedts viktigaste sysselsättning utöver förordnandet som styrelseledamot i UTG är som styrelseordförande i Avance Invest Holding SA och BIG Bygg & Industri AB samt styrelseledamot i NorgesInvestor Management AS, Norges Investor IV AS, 07-gruppen AS, Music Retail Holding AS samt Systematic Capital Ltd.

Aktieinnehav i UTG (direkt och indirekt): 271 855

Koncernledning

Johan Schilow, född 1969

VD

Johan Schilow är verkställande direktör och koncernchef i UTG sedan 2005. Johan är fil kand i företagsekonomi från Lunds Universitet och kommer senast från en befattning som verkställande direktör för Sverigehälsan AB. Johan invaldes 2010 som suppleant i Svenska Resebyråföreningens styrelse.

Aktieinnehav i UTG: 79 489
Optionsinnehav i UTG: 50 000

Richard Durlow, född 1980

CFO

Richard Durlow är CFO i UTG samt VD i Västindienspecialisten och anställdes i oktober 2007. Richard är civilekonom från Handelshögskolan i Stockholm och kommer senast från en befattning som controller på Investor AB. 2010 utsågs Richard till ledamot i Tour Operators' Committee i ECTAA (European Travel Agents' and Tour Operators Association).

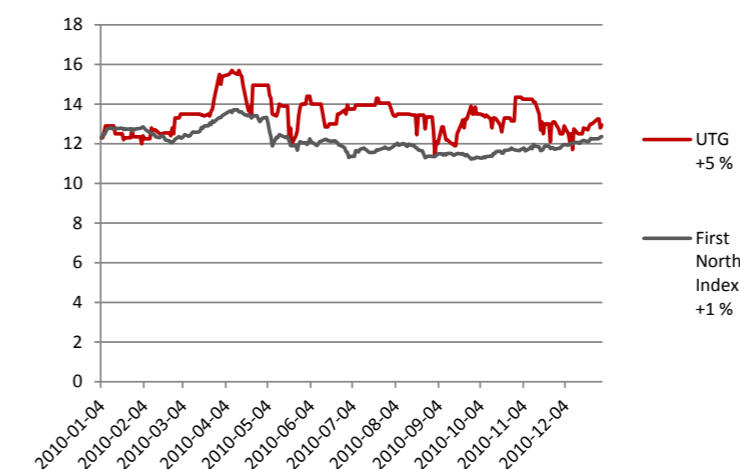
Aktieinnehav i UTG: 13 100
Optionsinnehav i UTG: 40 000

Revisor

Bertil Oppenheimer, född 1950

Auktoriserad revisor, BDO Stockholm AB
Vald 2002-06-12

Aktien



Ägare (2010-12-31)	Antal
Stora Vattnet Invest AB	441 500
Michael Berglund	389 269
Staffan Lund AB	338 860
Paul Rönnerberg	283 434
Leif Almstedt	271 855
Håkan Jakobsson	175 266
Christian Salamon	170 000
Danske Bank International S.A.	163 622
Försäkringsaktiebolaget Avanza Pension	156 584
Nordnet Pensionsförsäkring AB	148 691
Övriga	1 829 135
Totalt	4 368 216



Förvaltningsberättelse

Styrelsen och verkställande direktören i Unlimited Travel Group UTG AB (publ), organisationsnummer 556337-3835, får härmed avge årsredovisning och koncernredovisning för verksamhetsåret 1 januari – 31 december 2010.

Allmänt om verksamheten

Bolagen skall bedriva resebyråverksamhet, anordna researrangemang och därmed förenlig verksamhet.

Affärsverksamheten bedrivs huvudsakligen genom dotterbolag. Vid räkenskapsårets utgång var dessa Ski Unlimited/Unlimited Travel Stockholm AB, Västindiespecialisten Unlimited AB, Birdie Golf Tours/Airex Nike Tours AB, Jones Blomgren Travel AB, Eventyr AB, Polar Quest Expeditions AB, WI-Resor AB (80 %), Världens Resor AB (75 %) och Travel Beyond i Stockholm AB (51 %). I verksamheten ingår även intressebolaget Good Travel (Sweden) AB (25,5 %).

Viktiga händelser under räkenskapsåret

Unlimited Travel Group ("UTG") har under räkenskapsåret förvärvat återstående 10 % av aktierna i Polar Quest. Förvärvet gjordes 2010-11-03 och UTG äger nu 100 % av Polar Quest. Bolaget förvärvade även 25,5 % av aktierna i Good Travel. Förvärvet gjordes 2010-09-30.

Årsstämma

Bolagets årsstämma hölls 2010-05-06.

Notering

Sedan den 15 december 2006 är Bolagets aktier upptagna till handel på First North. Bolagets kortnamn är UTG.

Personal

Antalet anställda vid räkenskapsårets slut uppgick till 68 (60) personer.

Finansiell ställning och likviditet

Den 31 december 2010 uppgick koncernens likvida medel till 21,6 (31,5) Mkr. Koncernens egna kapital uppgick till 41,0 (40,6) Mkr, motsvarande 9,4 (9,3) kr per aktie.

Investeringar

Återstående 10 % av aktierna i Polar Quest förvärvades 2010-11-03. UTG äger nu 100 % av Polar Quest.

25,5 % av aktierna i Good Travel förvärvades 2010-09-30. UTG äger totalt 25,5 % av aktierna i Good Travel.

Totalt investerades 5,1 (9,2) Mkr under perioden.

Styrelse

Styrelsen består, 2010-12-31, av sju ordinarie ledamöter, Paul Rönnberg (styrelseordförande), Michael Berglund, Staffan Lund, Jan Carlzon, Leif Almstedt, Anna Elam och Christian Salamon. VD deltar i styrelsens sammanträden såsom föredragande. Styrelsens arbete regleras av en arbetsordning. Arbetsordningen och den särskilda VD-instruktionen anger arbetsfördelningen mellan styrelsen och verkställande direktör. Arbetsordningen innehåller också en förteckning av de ärenden som skall behandlas på styrelsesammanträden. I instruktionen till verkställande direktören anges hans/hennes uppgifter och befogenheter. Under räkenskapsåret har styrelsen haft nio styrelsemöten. Vid dessa tillfällen har styrelsen behandlat UTGs löpande ärenden som ekonomisk rapportering, marknadsutveckling, verksamhetsmål samt uppföljning av dessa.

Valberedning

Årsstämman 2010 beslutade att ledamöterna i Bolagets valberedning inför årsstämman 2011 skulle utses av de tre till röstantalet största aktieägarna i Bolaget samt styrelsens ordförande. Aktieägandet i Bolaget baseras på ägandet i slutet av september 2010. Valberedningen bestod av Anna Elam (ordförande), Paul Rönnberg, Staffan Lund och Michael Berglund.

Utdelningspolicy

Bolaget förväntas befinna sig i en expansiv tillväxtfas de närmaste åren. Vinster skall huvudsakligen återinvesteras i verksamheten och användas för fortsatt expansion och förvärv. Styrelsen skall årligen pröva den fastslagna utdelningspolicyen.

Bemyndigande

På Årsstämman den 6 maj 2010 fick styrelsen bemyndigande att genomföra nyemission på maximalt en miljon aktier.

Avtal

UTG är inte beroende av något enskilt avtal för verksamhetens bedrivande.

Försäkringar

Styrelsen bedömer att Bolagets försäkringsskydd är tillfredsställande med avseende på verksamhetens art och omfattning.

Finansiella instrument

I syfte att säkra kostnader i utländsk valuta använder UTG terminskontrakt. Dessa terminskontrakt skall alltid vara kopplade till en specifik resa, alternativt en period av resor.

Risker

Ett antal faktorer utanför UTGs kontroll kan påverka resultat och finansiell ställning. I det följande redovisas ett antal potentiella risker som kan komma att påverka UTGs framtida utveckling och resultat. Faktorerna nedan är inte framställda i prioritetssordning och gör heller inte anspråk på att vara heltäckande. Det innebär inte heller att det inte finns andra risker än de nedan nämnda som kan komma att påverka UTGs verksamhet och resultat.

Konjunkturen

Resebranschen, och därmed UTG, är beroende av medborgarnas disponibla inkomster. En svag konjunkturutveckling kan komma att medföra lägre marknadstillväxt för resebranschen. Det finns därmed risk att UTGs försäljning kan påverkas negativt av en svag konjunkturutveckling.

Nyckelpersoner

Inom UTG finns ett antal nyckelpersoner som är viktiga för verksamheten. Om dessa nyckelpersoner lämnar Bolaget kan det, åtminstone kortsiktigt, ha en negativ inverkan på verksamheten.

Förvärv

En viktig del i UTGs strategi bygger på förvärv av researrangörsbolag. Med denna strategi finns risker för felbedömningar vid förvärvstillfället vad gäller lönsamhet samt då de nya verksamheterna skall integreras i den befintliga rörelsen. Ett sådant utfall skulle kunna hämma UTGs utvecklingstakt, finansiella ställning och likviditet.

Tvister

UTG är ej part i någon pågående tvist, rättegång eller skiljeförfarande. Det föreligger idag inte några kända förhållanden som skulle kunna påverka Bolagets ekonomiska ställning eller resultat i någon väsentlig grad.

Händelser efter räkenskapsårets utgång

I mars 2011 inträffade en jordbävning utanför Japans kust. Dess effekter för UTG och dotterbolaget Världens Resor beskrevs i pressmeddelande den 8 april 2011 tillgängligt på UTGs webbplats.

Utsikter

Resemarknaden har under 2010 återhämtat sig från finanskrisen och efterdyningarna av den. Vi ser att privatresemarknaden återhämtade sig snabbt och hade hög fart under hela 2010. Grupp- och konferenssegmentet var mer tydligt i en återhämtningsfas under 2010.

2011 ser vi att privatresemarknaden fortsatt kommer att utvecklas bra, exkluderat problemen som uppstått i samband med jordbävningen i Japan. För grupp- och konferens tror vi på en tydligare och mer märkbar ökning jämfört med 2010. Vi är fortsatt komfortabla med vår inriktning på specialresesegmentet och vi är övertygade om att det är i denna del av resebranschen som tillväxten kommer att ske över tid. Resebranschen är en framtidsbransch; resandet har ökat konsekvent över tid och det finns inga tecken på att det kommer att minska. UTG står därför väl positionerat för framtiden.

Vinstdisposition

Styrelsen och verkställande direktören föreslår att till förfogande stående vinstmedel 36 726 Tkr disponeras enligt följande:

Förslag till behandling av årets vinst (tkr)

Till årsstämmans förfogande i moderbolaget står:	
Balanserad vinst	4 364
Överkursfond	36 037
Årets resultat	-3 675
Till förfogande	36 726

Styrelsens förslag till vinstdisposition

- till aktieägarna utdelas	2 184
- i ny räkning balanseras	34 542

Beträffande resultat och ställning i övrigt hänvisas till nedanstående resultat- och balansräkningar samt tilläggsupplysningar. Alla belopp uttrycks i svenska kronor.

Förslag till beslut om vinstutdelning

Styrelsen föreslår att utdelning lämnas med 2 184 tkr, vilket motsvarar 0,50 kr. per aktie.

Styrelsen föreslår att utbetalning av utdelningen skall ske i omedelbar anslutning till årsstämman.

Yttrande från styrelsen

Beträffande bolagets resultat och ställning i övrigt hänvisas till efterföljande resultat- och balansräkningar med tillhörande tilläggsupplysningar.

Styrelsen anser att den föreslagna vinstutdelningen är försvarlig med hänsyn till de krav som verksamhetens art, omfattning och risker ställer på storleken av det egna kapitalet samt bolagets konsolideringsbehov, likviditet och ställning i övrigt. Yttrandet ska ses mot bakgrund av den information som framgår av årsredovisningen. Företagsledningen planerar inga väsentliga förändringar av befintlig verksamhet så som väsentliga investeringar, försäljningar eller avveckling.

Årsstämma 2011

Årsstämman hålls onsdagen den 4 maj, kl 14.00 i lokal Ljusgården, Berns Hotell i Stockholm. Kallelse har skett i Dagens Nyheter, Post- och Inrikes Tidningar samt genom pressmeddelande och på hemsidan. För mer information och anmälan, se www.unlimitedtravelgroup.se.



RESULTATRÄKNING KONCERNEN (tkr)	Not	2010-01-01 2010-12-31	2008-07-01 2009-12-31
			(18 mån)
Nettoomsättning		383 216	530 269
Rörelsens intäkter		383 216	530 269
Övriga externa kostnader	3	-327 844	-465 584
Personalkostnader	1	-39 723	-50 049
Avskrivningar på materiella och immateriella anläggningstillgångar	2	-8 360	-11 882
Rörelseresultat		7 289	2 754
Resultat från övriga fordringar		16	124
Ränteintäkter		102	1 654
Räntekostnader		-293	-1 830
Resultat från intressebolag		-98	0
Resultat efter finansiella poster		7 016	2 702
Skatt	5	-4 052	-3 800
Minoritetsintressen		-2 623	-3 367
ÅRETS RESULTAT		341	-4 465

BALANSRÄKNING KONCERNEN (tkr)	Not	2010-12-31	2009-12-31
TILLGÅNGAR			
ANLÄGGNINGSTILLGÅNGAR			
Immateriella anläggningstillgångar			
Andelar i intressebolag	9	652	0
Rättigheter och hemsida	6	0	0
Goodwill	6	56 179	61 778
Summa immateriella anläggningstillgångar		56 831	61 778
Materiella anläggningstillgångar			
Inventarier	7	677	865
Summa materiella anläggningstillgångar		677	865
Finansiella anläggningstillgångar			
Andel i koncernbolag	11	180	0
Uppskjuten skattefordran		580	1 803
Summa finansiella anläggningstillgångar		760	1 803
SUMMA ANLÄGGNINGSTILLGÅNGAR		58 268	64 446
OMSÄTTNINGSTILLGÅNGAR			
Varulager			
Färdiga varor o handelsvaror		131	7
Pågående arbete för annans räkning		0	280
Summa varulager		131	287
Kortfristiga fordringar			
Aktuell skattefordran		581	442
Kundfordringar		14 770	15 142
Övriga fordringar		3 132	2 531
Förutbetalda kostnader och upplupna intäkter	12	18 393	23 405
Summa kortfristiga fordringar		36 876	41 520
Kortfristiga placeringar	13	2 497	2 541
Kassa och bank	14	21 590	31 481
SUMMA OMSÄTTNINGSTILLGÅNGAR		61 094	75 829
SUMMA TILLGÅNGAR		119 362	140 275

BALANSRÄKNING KONCERNEN (tkr)	Not	2010-12-31	2009-12-31
EGET KAPITAL OCH SKULDER			
EGET KAPITAL	15		
Aktiekapital (4 368 216 aktier med kvotvärde 1)		4 368	4 368
Bundna reserver		7 572	7 572
Fria reserver		28 676	33 141
Årets resultat		341	-4 465
SUMMA EGET KAPITAL		40 957	40 616
Minoritetsintressen		4 352	3 588
SKULDER			
Långfristiga skulder			
Skulder till kreditinstitut		0	4 123
Summa långfristiga skulder		0	4 123
Kortfristiga skulder			
Förskott från kunder		44 792	53 017
Leverantörsskulder		6 035	8 753
Aktuell skatteskuld		3 680	3 533
Skulder till kreditinstitut	14	9 210	13 286
Övriga skulder		2 200	2 993
Upplupna kostnader och förutbetalda intäkter	16	8 136	10 366
Summa kortfristiga skulder		74 053	91 948
SUMMA SKULDER		74 053	96 071
SUMMA EGET KAPITAL OCH SKULDER		119 362	140 275
POSTER INOM LINJEN			
Ställda säkerheter	17	102 845	103 071
Ansvarförbindelser	17	2 679	Inga

Kassaflödesanalys Koncernen (tkr)	Not	2010-01-01 2010-12-31	2008-07-01 2009-12-31 (18 mån)
Resultat efter finansiella poster	18	7 016	2 702
Justering för poster som ej ingår i kassaflödet			
Avskrivningar	6,7	8 360	11 882
Upplösning av koncernmässiga övervärden		0	96
Resultat från intressebolag		98	0
Kassaflöde efter justeringar		15 474	14 680
Betald skatt		-2 821	-4 303
Kassaflöde från den löpande verksamheten före förändring av rörelsekapital		12 653	10 377
Minskning(+) ökning(-) av varulager		156	27
Minskning(+) ökning(-) av fordringar		4 781	16 878
Minskning(-) ökning(+) av kortfristiga skulder		-13 965	-18 794
Kassaflöde från den löpande verksamheten		3 625	8 488
Investeringsverksamheten			
Investering i inventarier	7	-282	-359
Förvärv av dotterbolag	19	-4 330	-9 193
Förvärv av intressebolag	20	-750	0
Kassaflöde från investeringsverksamheten		-5 362	-9 552
Finansieringsverksamheten			
Återbetalning av lån		-8 199	-25 052
Nyemission		0	590
Utdelning, minoritet		0	-100
Kassaflöde från finansieringsverksamheten		-8 199	-24 562
Årets kassaflöde		-9 936	-25 626
Likvida medel vid periodens ingång	21	34 022	59 648
Likvida medel vid periodens utgång	21	24 086	34 022
Förändring likvida medel		-9 936	-25 626

RESULTATRÄKNING MODERBOLAGET (tkr)	Not	2010-01-01 2010-12-31	2008-07-01 2009-12-31
Nettoomsättning		1 816	1 541
Övriga externa kostnader	3	-2 553	-2 548
Personalkostnader	1	-4 426	-5 860
Avskrivningar på materiella anläggningstillgångar	2	-24	-21
Rörelseresultat		-5 187	-6 888
Resultat från finansiella investeringar			
Resultat från andelar i koncernbolag		0	150
Ränteintäkter	4	6	433
Räntekostnader	4	-632	-2 455
Resultat efter finansiella poster		-5 813	-8 760
Aktuell skatt	5	2 138	1 850
ÅRETS RESULTAT		-3 675	-6 910

BALANSRÄKNING MODERBOLAGET (tkr)	Not	2010-12-31	2009-12-31
TILLGÅNGAR			
ANLÄGGNINGSTILLGÅNGAR			
Finansiella anläggningstillgångar			
Andelar i koncernbolag	8	110 338	105 688
Andelar i intressebolag	10	750	0
Summa finansiella anläggningstillgångar		111 088	105 688
Materiella anläggningstillgångar			
Inventarier	7	85	41
Summa materiella anläggningstillgångar		85	41
SUMMA ANLÄGGNINGSTILLGÅNGAR		111 173	105 729
OMSÄTTNINGSTILLGÅNGAR			
Kortfristiga fordringar			
Fordran koncernbolag		164	0
Aktuell skattefordran		51	125
Övriga fordringar		219	94
Förutbetalda kostnader och upplupna intäkter	12	245	286
Summa kortfristiga fordringar		679	505
Kassa och bank		4	122
SUMMA OMSÄTTNINGSTILLGÅNGAR		683	627
SUMMA TILLGÅNGAR		111 856	106 356

BALANSRÄKNING MODERBOLAGET (tkr)	Not	2010-12-31	2009-12-31
EGET KAPITAL OCH SKULDER			
EGET KAPITAL	15		
Bundet eget kapital			
Aktiekapital (4 368 216 aktier med kvotvärde 1)		4 368	4 368
Reservfond		7 572	7 572
Summa bundet eget kapital		11 940	11 940
Fritt eget kapital			
Överkursfond		36 037	36 037
Balanserat resultat		4 364	5 282
Årets resultat		-3 675	-6 910
Summa fritt eget kapital		36 726	34 409
SUMMA EGET KAPITAL		48 666	46 349
Långfristiga skulder			
Skulder till kreditinstitut		0	4 123
Summa långfristiga skulder		0	4 123
Kortfristiga skulder			
Leverantörsskulder		163	124
Skulder koncernbolag		52 775	40 357
Skulder till kreditinstitut	14	9 210	13 286
Övriga skulder		246	1 175
Upplupna kostnader och förutbetalda intäkter	16	796	942
Summa kortfristiga skulder		63 190	55 884
SUMMA SKULDER		63 190	60 007
SUMMA EGET KAPITAL OCH SKULDER		111 856	106 356
POSTER INOM LINJEN			
Ställda säkerheter	17	93 780	89 130
Ansvarsförbindelser	17	Borgen	Borgen

Kassaflödesanalys Moderbolaget (tkr)	Not	2010-01-01 2010-12-31	2008-07-01 2009-12-31
			(18 mån)
Resultat efter finansiella poster	18	-5 813	-8 760
Justeringar för poster som ej ingår i kassaflödet			
Avskrivningar	7	24	21
Kassaflöde efter justeringar		-5 789	-8 739
Betald skatt		74	-122
Kassaflöde från den löpande verksamheten före förändring av rörelsekapital		-5 715	-8 861
Minskning(+) ökning(-) av fordringar		-249	7 551
Minskning(-) ökning(+) av kortfristiga skulder		12 403	34 079
Kassaflöde från den löpande verksamheten		6 439	32 769
Investeringsverksamheten			
Investeringar i inventarier	7	-68	-32
Lämnat aktieägartillskott		0	-2 776
Förvärv av dotterbolag	19	-4 150	-9 193
Förvärv intressebolag	20	-750	0
Kassaflöde från investeringsverksamheten		-4 968	-12 001
Finansieringsverksamheten			
Återbetalning av lån		-8 199	-25 052
Teckningsoptioner		0	106
Nyemission		0	484
Koncernbidrag		6 610	0
Kassaflöde från finansieringsverksamheten		-1 589	-24 462
Årets kassaflöde		-118	-3 694
Likvida medel vid periodens ingång	21	122	3 816
Likvida medel vid periodens utgång	21	4	122
Förändring likvida medel		-118	-3 694

Allmänna upplysningar

Koncernförhållanden

I koncernen Unlimited Travel Group UTG AB (publ) ingår, förutom moderbolaget, dotterbolagen Unlimited Travel Stockholm AB, Västindiespecialisten Unlimited AB, Airex Nike Tours AB, JB Travel AB, Eventyr AB, Polar Quest AB, WI-Resor AB (80%), Världens Resor AB (75%), Travel Beyond i Stockholm AB (51%) samt intressebolaget Good Travel AB (25,5%).

Moderbolagets försäljning och inköp till/från övriga koncernföretag har uppgått till 1 816 (1 541) kSEK (försäljning) och 137 (80) kSEK (inköp).

Redovisningsprinciper

Tillämpade redovisningsprinciper överensstämmer med Årsredovisningslagen och Bokföringsnämndens uttalanden och allmänna råd. När allmänna råd från Bokföringsnämnden saknas har vägledning hämtats från Redovisningsrådets rekommendationer och i tillämpliga fall från uttalanden av Far. När så är fallet anges detta i särskild ordning nedan.

Till denna rapport genomförs en förändring av bolagets redovisningsprinciper. Förändringen innebär att kursvinster och kursförluster på fordringar och skulder av rörelsekaraktär redovisas som en del av bolagets rörelseresultat i stället för som en finansiell post. Enligt gällande rekommendationer ska kursdifferenser på fordringar och skulder av rörelsekaraktär redovisas som övriga rörelseintäkter, alternativt övriga rörelsekostnader. Bolaget har valt att istället redovisa dessa som övriga externa kostnader då de huvudsakligen har uppkommit genom hedging/valutasaäkkring och då det bättre återspeglar bolagets verksamhet.

Bolagets tillgångar och skulder upptages till anskaffningsvärde eller nominellt värde om inte annat framgår.

Fordringar

Fordringar tas upp till de belopp, som efter individuell bedömning beräknas bli betalda.

Fordringar och skulder i utländsk valuta
Fordringar och skulder i utländsk valuta värderas till balansdagens kurs. Vinster och förluster på fordringar och skulder av rörelsekaraktär netto redovisas bland övriga externa kostnader.

Intäktsredovisning

Bolaget bytte under föregående räkenskapsår redovisningsprincip från successiv vinstavräkning till intäktsföring vid avresa. Förändringen gjordes då avreseprincipen är bättre anpassad till bolagets verksamhet än den tidigare principen om successiv vinstavräkning. Avreseprincipen är också rådande praxis bland reseföretag. Uppgifterna från och med år 2007/08 har omräknats enligt den nu gällande redovisningsprincipen, medan de för tidigare år inte omräknats.

För ett av dotterbolagen skedde bytet av redovisningsprincip under innevarande räkenskapsår. Koncernens jämförelsesiffror från 2008/2009 är omräknade enligt den nu gällande principen. Då effekten av detta inte bedöms som väsentligt på koncernnivå redovisas endast de omräknade jämförelsesiffrorna för 2008/2009 och därmed inte en tredje kolumn med de ursprungliga siffrorna. Effekten på redovisat resultat 2008/2009 är -494 kSEK.

Koncernredovisning

Koncernens resultat- och balansräkningar omfattar alla företag i vilka moderbolaget direkt eller indirekt har mer än hälften av aktiernas röstvärde. Undantag görs för bolag som bedöms vara av ringa betydelse med hänsyn till kravet på rättvisande bild, enligt ÅRL 7 kap 16 §.

Koncernredovisningen är upprättad enligt Redovisningsrådets rekommendation RR 1:00 om koncernredovisning. Samtliga förvärv av dotterbolag är redovisade enligt förvärvsmetoden. Överstiger anskaffningsvärdet för aktier i koncernbolag det beräknade marknadsvärdet av företagets nettotillgångar enligt förvärvsanalysen, utgörs skillnaden av koncernmässig goodwill, vilken skrivs av över uppskattad ekonomisk livslängd. Mot bakgrund av bolagens resultat och ekonomiska ställning vid förvärvet bedöms denna vara 10 år. I koncernens resultaträkning ingår dotterbolagens verksamhet från förvärvstidpunkten.

Intressebolag omfattar bolag i vilka moderbolaget direkt eller indirekt har mellan 20 och 50 % av aktiernas röstvärde. Förvärv av intressebolag är redovisade enligt kapitalandelsmetoden. Kapitalandelsmetoden innebär att ett förvärv initialt redovisas till sitt anskaffningsvärde. Det bokförda värdet på andelar i intressebolag förändras därefter med ägarföretagets andel i intressebolagets resultat, justerat för eventuella avskrivningar på koncernmässig goodwill och andra resultatposter föranledda av förvärvsanalysen.

Internvinster och mellanhavanden inom koncernen elimineras i koncernredovisningen.

Skatter

Aktuell skatt för perioden baseras på periodens resultat justerat för ej skattepliktiga intäkter och ej avdragsgilla kostnader. Uppskjuten skatt avser skatt på temporära skillnader där tillgångar eller skulders redovisade värde avviker från skattemässiga värden på balansdagen.

Uppskjuten skatt beräknas på alla temporära skillnader medan uppskjuten skattefordran redovisas i den omfattning det är sannolikt att avdragen kan avräknas mot framtida skatte-

mässiga överskott.

Leasing

Bolagens samtliga leasingavtal redovisas som operationella leasingavtal, vilket innebär att leasingavgiften kostnadsförs i resultaträkningen linjärt över leasingperioden.

Kassaflödesanalys

Kassaflödesanalys upprättas enligt indirekt metod i enlighet med Redovisningsrådets rekommendation RR 7. Det redovisade kassaflödet omfattar endast transaktioner som medför in- och utbetalningar.

Upplysningar till enskilda poster

Noter avser både koncernen och moderbolaget om inget annat anges. (belopp i tkr)

Personal Koncernen	2010-01-01 2010-12-31	2008-07-01 2009-12-31
<u>Medelantalet anställda</u>		
Män	19	22
Kvinnor	49	44
	68	66
<u>Könsfördelning i styrelse och företagsledning</u>		
Styrelsen andel kvinnor	20%	29%
Övriga ledande befattningshavare andel kvinnor	30%	30%
<u>Löner och ersättningar</u>		
Styrelse, verkställande direktör och andra ledande befattningshavare	6 310	6 738
Övriga anställda	21 996	30 602
	28 306	37 340
<u>Sociala kostnader:</u>		
Pensionskostnader, verkställande direktör och andra ledande befattningshavare	473	590
Pensionskostnader, övriga anställda	1 009	1 349
Sociala avgifter enligt lag och avtal	8 856	12 163
	10 338	14 102

Ersättningar och övriga förmåner	Lön	Styrelsearvode	Pensionskostnader
Johan Schilow, VD	854	0	202
Paul Rönnberg, ordförande	0	163	0
Leif Almstedt	0	24	0
Michaël Berglund	0	37	0
Britt-Marie Boije	0	25	0
Jan Carlzon	0	37	0
Anna Elam	0	37	0
Staffan Lund	0	37	0
Christian Salamon	0	37	0
Andra ledande befattningshavare (10 st)	5 062	0	271
	5 916	394	473

Avgångsvederlag

Om uppsägning sker från arbetsgivarens sida har VD i Unlimited Travel Group UTG AB, Johan Schilow, rätt till ett avgångsvederlag motsvarande sex gånger den kontanta månadslönen vid tidpunkten för uppsägningen.

Om uppsägning sker från arbetsgivarens sida har VD i Travel Beyond i Stockholm AB, Helena Andrén, rätt till ett avgångsvederlag motsvarande tre gånger den kontanta månadslönen vid tidpunkten för uppsägningen.

Om uppsägning sker från arbetsgivarens sida har VD i Airex Nike Tours AB (Birdie Golf Tours), Jenny Hagman, rätt till ett avgångsvederlag motsvarande tre gånger den kontanta månadslönen vid tidpunkten för uppsägningen.

Om uppsägning sker från arbetsgivarens sida har VD i WI-Resor AB, Niklas Fagerstrand, rätt till ett avgångsvederlag motsvarande tre gånger den kontanta månadslönen vid tidpunkten för uppsägningen.

Om uppsägning sker från arbetsgivarens sida har VD i Eventyr AB, Sofi Szabady-Franzén, rätt till ett avgångsvederlag motsvarande tre gånger den kontanta månadslönen vid tidpunkten för uppsägningen.

Teckningsoptioner

Ledande befattningshavare inom Unlimited Travel Group UTG AB innehar sammanlagt 100 000 teckningsoptioner i UTG, vilka under perioden 2011-11-01 till 2011-11-30 berättigar till teckning av upp till 100 000 aktier i bolaget till kursen 15,972 kr. I det fall samtliga teckningsoptioner tecknas uppstår en utspädningseffekt om 2,2 %. Optionerna förvärvades i oktober 2009 till ett pris av 1,064 kr per option. En marknadsmässig värdering har av extern part gjorts enligt Black & Scholes-modellen.

Personal Moderbolaget	2010-01-01 2010-12-31	2008-07-01 2009-12-31
<u>Medelantalet anställda</u>		
Män	2	2
Kvinnor	3	3
	5	5
<u>Könsfördelning i styrelse och företagsledning</u>		
Styrelsen andel kvinnor	20%	29%
Övriga ledande befattningshavare andel kvinnor	22%	33%
<u>Löner och ersättningar</u>		
Styrelse, verkställande direktör och andra ledande befattningshavare	2 163	3 104
Övriga anställda	764	861
	2 927	3 965
<u>Sociala kostnader</u>		
Pensionskostnader, verkställande direktör och andra ledande befattningshavare	293	363
Pensionskostnader, övriga anställda	94	104
Sociala avgifter enligt lag och avtal	1 018	1 388
	1 405	1 855

Ersättningar och övriga förmåner	Lön	Styrelsearvode	Pensionskostnader
Johan Schilow, VD	854	0	202
Paul Rönnberg, ordförande	0	163	0
Leif Almstedt	0	24	0
Michaël Berglund	0	37	0
Britt-Marie Boije	0	25	0
Jan Carlzon	0	37	0
Anna Elam	0	37	0
Staffan Lund	0	37	0
Christian Salamon	0	37	0
Andra ledande befattningshavare (2 st)	914	0	91
	1 769	394	293

Avskrivningar

I resultaträkningen belastas rörelseresultatet med avskrivningar enligt plan, vilka beräknas på ursprungliga anskaffningsvärden och baseras på tillgångarnas bedömda ekonomiska livslängd, varvid följande procentsatser har använts.

Goodwill	10%
Inventarier och rättigheter skrivs av enligt plan	20%

Arvode och kostnadsersättning

Koncernen	2010-01-01 2010-12-31	2008-07-01 2009-12-31
<i>BDO Stockholm AB</i>		
revisionsuppdrag	492	776
andra uppdrag	16	17
<i>Övriga revisionsbyråer</i>		
revisionsuppdrag	22	34
andra uppdrag	0	2

Moderbolaget

	2010-01-01 2010-12-31	2008-07-01 2009-12-31
<i>BDO Stockholm AB</i>		
revisionsuppdrag	263	224
andra uppdrag	16	17

Med revisionsuppdrag avses granskning av årsredovisningen och bokföringen samt styrelsens och verkställande direktörens förvaltning, övriga arbetsuppgifter som det ankommer på bolagets revisor att utföra samt rådgivning och biträde som föranleds av iakttagelser vid sådan granskning eller genomförandet av sådana arbetsuppgifter. Allt annat är andra uppdrag.

Koncerninterna räntor

Moderbolaget	2010-01-01 2010-12-31	2008-07-01 2009-12-31
Koncerninterna ränteintäkter	0	0
Koncerninterna räntekostnader	365	702

Skatt på årets resultat

Koncernen	2010-01-01 2010-12-31	2008-07-01 2009-12-31
Skatteeffekt ändrad redovisningsprincip	154	3 315
Årets skatt, aktuell skatt	2 601	2 416
Uppskjuten skatt	1 297	-1 931
	4 052	3 800
Moderbolaget		
Skatt på koncernbidrag	2 138	1 850
	2 138	1 850

Immateriella anläggningstillgångar

Goodwill	2010-12-31	2009-12-31
Koncernen		
<i>Ingående anskaffningsvärde</i>	78 519	72 496
Årets investeringar	2 291	6 023
Utgående anskaffningsvärde	80 810	78 519
<i>Ingående avskrivningar</i>	-16 741	-5 704
Årets avskrivningar	-7 890	-11 037
Utgående ackumulerade avskrivningar	-24 631	-16 741
Planenligt restvärde	56 179	61 778

En prövning av goodwill-värdena har gjorts varvid man funnit att inget nedskrivningsbehov föreligger.

Rättigheter och hemsida

Koncernen	2010-12-31	2009-12-31
<i>Ingående anskaffningsvärde</i>	657	657
Årets investeringar	0	0
Utgående anskaffningsvärde	657	657
<i>Ingående avskrivningar</i>	-657	-625
Årets avskrivningar	0	-32
Utgående ackumulerade avskrivningar	-657	-657
Planenligt restvärde	0	0

Inventarier

Koncernen	2010-12-31	2009-12-31
<i>Ingående anskaffningsvärde</i>	5 050	4 764
Utrangerade inventarier	-709	-73
Årets investeringar	282	359
Utgående anskaffningsvärde	4 623	5 050
<i>Ingående avskrivningar</i>	-4 185	-3 445
Utrangerade inventarier	709	73
Årets avskrivningar	-470	-813
Utgående ackumulerade avskrivningar	-3 946	-4 185
Planenligt restvärde	677	865

Inventarier

Moderbolaget	2010-12-31	2009-12-31
<i>Ingående anskaffningsvärde</i>	70	38
Årets investeringar	68	32
Utgående anskaffningsvärde	138	70
<i>Ingående avskrivningar</i>	-29	-8
Årets avskrivningar	-24	-21
Utgående ackumulerade avskrivningar	-53	-29
Planenligt restvärde	85	41

Andelar i koncernföretag

Moderbolaget

Dotterföretag	Antal	Ägd andel Årets resultat	Ägd andel Eget kapital	Bokfört värde
Airex Nike Tours AB (Birdie Golf Tours) 556185-1030, Stockholm (100%)	1 000	31	366	1 077
Unlimited Travel Stockholm AB (Ski Unl.) 556274-1990, Stockholm (100%)	1 250	706	974	3 692
Travel Beyond AB 556535-6168, Stockholm (51%)	510	1 522	1 573	630
WI-Resor AB 556478-3370, Stockholm (80%)	80	752	3 753	4 578
Västindienspecialisten Unl. AB 556588-1991, Stockholm (100%)	1 000	1 167	333	4 457
JB Travel AB 556608-0924, Stockholm (100%)	1 686	2 131	7 265	19 941
Eventyr AB 556508-7151, Stockholm (100%)	1 000	2 618	8 849	22 152
Världens Resor AB 556637-8468, Stockholm (75%)	753	2 217	5 705	11 353
Polar Quest Exp. AB 556207-5522, Stockholm (100%)	1 000	2 123	16 121	42 458
		13 267	44 939	110 338

	2010-12-31	2009-12-31
Ingående anskaffningsvärde	105 688	93 720
Årets investeringar	4 650	11 968
Utgående anskaffningsvärde	110 338	105 688
Bokfört värde	110 338	105 688

Kapitalandel i intressebolag

Koncernen

Intresseföretag/org nr/säte	Antal	Ägd andel Årets resultat	Ägd andel Eget kapital	Bokfört värde
Good Travel (Sweden) AB 556763-9504, Stockholm(25,5%)	342	-86	235	652
		-86	235	652

	2010-12-31	2009-12-31
Belopp vid årets ingång	0	0
Investeringar i intressebolag	750	0
Andel från resultat i intressebolag	-98	0
Belopp vid årets utgång	652	0

Unlimited Travel Group UTG AB har option att förvärva ytterligare 25,5 % av Good Travel AB.

Andelar i intressebolag

Moderbolaget

Intresseföretag/org nr/säte	Antal	Ägd andel Årets resultat	Ägd andel Eget kapital	Bokfört värde
Good Travel (Sweden) AB 556763-9504, Stockholm(25,5%)	342	-86	235	750
		-86	235	750
			2010-12-31	2009-12-31
Ingående ackumulerat anskaffningsvärde			0	0
Investeringar i intressebolag			750	0
Utgående ackumulerat anskaffningsvärde			750	0

Andel i koncernbolag

Koncernen

Enligt ÅRL 7 kap 5 § behöver ett dotterbolag inte omfattas av koncernredovisningen, om företaget är av ringa betydelse med hänsyn till kravet på rättvisande bild. Av denna anledning omfattar inte koncernredovisningen Eventyrs dotterbolag Segelfartygskompaniet i Stockholm AB, förvärvat 2010-08-31.

Förutbetalda kostnader och upplupna intäkter	2009-12-31	2009-12-31
Koncernen		
Förutbetald hyra	693	685
Förutbetalda produktionskostnader	16 254	21 179
Upplupna ränteintäkter	0	12
Övriga förutbetalda kostnader och upplupna intäkter	1 446	1 529
	18 393	23 405

Moderbolaget

Förutbetald hyra	214	225
Upplupna ränteintäkter	0	12
Övriga upplupna kostnader	31	49
	245	286

Kortfristiga placeringar

	Bokfört värde	Börsvärde
Kortfristiga placeringar, värde per 2010-12-31	2 497	2 517

Checkräkningskredit

	2010-12-31	2009-12-31
Koncernen		
Checkkredit, limit	15 000	15 000
Varav utnyttjat	5 087	2 086

Moderbolaget

Checkkredit, limit	15 000	15 000
Varav utnyttjat	5 087	2 086

Förändring eget kapital			
	Aktie- kapital	Bundna reserver	Fria reserver
Koncernen			
Belopp vid årets ingång	4 368	7 572	29 108
Effekt av byte av redovisningsprincip			-432
Årets resultat			341
Belopp vid årets utgång	4 368	7 572	29 017
Moderbolaget			
Belopp vid årets ingång	4 368	7 572	34 409
Erhållna koncernbidrag			8 130
Skatt på koncernbidrag			-2 138
Årets resultat			-3 675
Belopp vid årets utgång	4 368	7 572	36 726

Upplupna kostnader och förutbetalda intäkter	2010-12-31	2009-12-31
Koncernen		
Upplupna löner	2 677	2 089
Upplupna sociala avg	1 684	1 789
Upplupna produktionskostnader	3 314	5 675
Övriga upplupna kostnader	461	813
	8 136	10 366

Upplupna kostnader och förutbetalda intäkter	2010-12-31	2009-12-31
Moderbolaget		
Upplupna löner	408	484
Upplupna sociala avg	218	238
Övriga upplupna kostnader	170	220
	796	942

Ställda säkerheter	2010-12-31	2009-12-31
Koncernen		
<i>Säkerheter ställda för egna skulder/krediter</i>		
Företagsinteckningar	19 100	16 550
Pantsatta aktier i dotterföretag	82 378	82 956
Spärrkonto	1 367	3 565
	102 845	103 071
Moderbolaget		
Spärrkonto	3	3
Pantsatta aktier i dotterföretag	93 777	89 127
	93 780	89 130

Ansvarsförbindelser

Moderbolaget har gått i borgen för sina dotterbolag. Borgen är en generell obegränsad proprieborgen. Koncernen har garantiåtagande på 2 679 kSEK gentemot International Air Transport Association (IATA).

Resultat efter finansiella poster	2010-12-31	2009-12-31
Koncernen		
Betald ränta	293	2 001
Erhållen ränta	102	2 210

Moderbolaget		
Betald ränta	632	2 626
Erhållen ränta	6	584

Förvärv av dotterföretag

Under året förvärvades återstående 10 % av Polar Quest AB (2010-11-03). Då detta bolag sedan tidigare ingår i koncernen tillkommer inte några tillgångar eller skulder. Segelfartygskompaniet i Stockholm AB förvärvades av Eventyr AB (2010-08-31). Bolaget är ej konsoliderat och därmed tillkommer inte några tillgångar eller skulder.

	2010-12-31	2009-12-31
Koncernen		
Utbetald köpeskilling, kontant erlagd	-4 330	-9 193
Påverkan på koncernens likvida medel	-4 330	-9 193

Moderbolaget		
Utbetald köpeskilling, kontant erlagd	-4 150	-9 193
Påverkan på moderbolagets likvida medel	-4 150	-9 193

Förvärv av intresseföretag

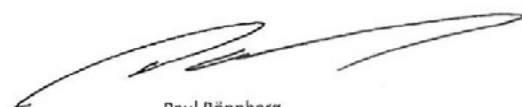
Under året förvärvades 25,5 % av Good Travel (Sweden) AB (2010-09-30). Förvärvet redovisas enligt kapitalandelsmetoden.

	2010-12-31	2009-12-31
Koncernen		
Utbetald köpeskilling, kontant erlagd	-750	0
Påverkan på koncernens likvida medel	-750	0

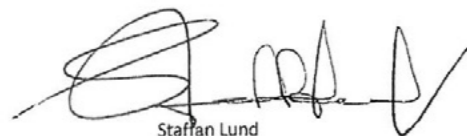
Likvida medel

I likvida medel ingår kassa och bank samt kortfristiga placeringar.

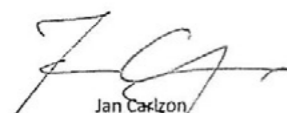
Stockholm 2011-04-19



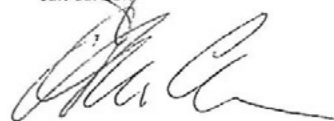
Paul Rönberg
Styrelseordförande



Staffan Lund



Jan Carlzon



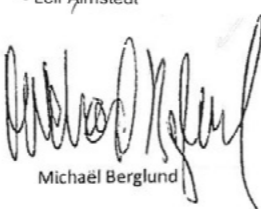
Anna Elam



Johan Schilow
Verkställande Direktör



Leif Almstedt




Michael Berglund



Christian Salamon

Min revisionsberättelse har avgivits den 19/4 2011



Bertil Oppenheimer
Auktoriserad Revisor
BDO Nordic AB

BDO

REVISIONSBERÄTTELSE

Till årsstämman i Unlimited Travel Group UTG AB (publ)
Org.nr. 556337-3835

Jag har granskat årsredovisningen, koncernredovisningen och bokföringen samt styrelsens och verkställande direktörens förvaltning i Unlimited Travel Group UTG AB (publ) för år 2010-01-01 -- 2010-12-31. Årsredovisningen och koncernredovisningen ingår på sidorna 11 - 29. Det är styrelsen och verkställande direktören som har ansvaret för räkenskapshandlingarna och förvaltningen och för att årsredovisningslagen tillämpas vid upprättandet av årsredovisningen och koncernredovisningen. Mitt ansvar är att uttala mig om årsredovisningen, koncernredovisningen och förvaltningen på grundval av min revision.

Revisionen har utförts i enlighet med god revisions sed i Sverige. Det innebär att jag planerat och genomfört revisionen för att med hög men inte absolut säkerhet försäkra mig om att årsredovisningen och koncernredovisningen inte innehåller väsentliga felaktigheter. En revision innefattar att granska ett urval av underlagen för belopp och annan information i räkenskapshandlingarna. I en revision ingår också att pröva redovisningsprinciperna och styrelsens och verkställande direktörens tillämpning av dem samt att bedöma de betydelsefulla uppskattningar som styrelsen och verkställande direktören gjort när de upprättat årsredovisningen och koncernredovisningen samt att utvärdera den samlade informationen i årsredovisningen och koncernredovisningen. Som underlag för mitt uttalande om ansvarsfrihet har jag granskat väsentliga beslut, åtgärder och förhållanden i bolaget för att kunna bedöma om någon styrelseledamot eller verkställande direktören är ersättningskyldig mot bolaget. Jag har även granskat om någon styrelseledamot eller verkställande direktören på annat sätt har handlat i strid med aktiebolagslagen, årsredovisningslagen eller bolagsordningen. Jag anser att min revision ger mig rimlig grund för mina uttalanden nedan.

Årsredovisningen och koncernredovisningen har upprättats i enlighet med årsredovisningslagen och ger en rättvisande bild av bolagets och koncernens resultat och ställning i enlighet med god redovisningssed i Sverige. Förvaltningsberättelsen är förenlig med årsredovisningens och koncernredovisningens övriga delar.

Jag tillstyrker att årsstämman fastställer resultaträkningen och balansräkningen för moderbolaget och för koncernen, disponerar vinsten i moderbolaget enligt förslaget i förvaltningsberättelsen samt beviljar styrelsens ledamöter och verkställande direktören ansvarsfrihet för räkenskapsåret.

Sollentuna den 19 april 2011



Bertil Oppenheimer
Auktoriserad revisor