



UNLIMITED  
TRAVEL GROUP

## BOKSLUTSKOMMUNIKÉ JANUARI – DECEMBER 2011

### UNLIMITED TRAVEL GROUP

#### KVARTALET 1 OKTOBER – 31 DECEMBER 2011

- Orderingången ökade med 4 % jämfört med samma period föregående år
- Omsättningen uppgick till 139,0 mkr (143,5 mkr oktober–december 2010)
- Rörelseresultat före goodwillavskrivningar, EBITA, uppgick till 6,3 (5,2) mkr, med en marginal på 4,6 (3,6) %
- Resultat efter skatt uppgick till 2,9 (1,8) mkr
- Nettoresultat per aktie uppgick till 0,21 (-0,02) kr
- Nettoresultat per aktie exklusive goodwillavskrivningar uppgick till 0,68 (0,43) kr

#### TOLVMÅNADERSPERIODEN 1 JANUARI – 31 DECEMBER 2011

- Orderingången ökade med 14 % jämfört med samma period föregående år
- Omsättningen uppgick till 401,8 mkr (383,2 mkr januari–december 2010)
- Rörelseresultat före goodwillavskrivningar, EBITA, uppgick till 9,9 (15,1<sup>1</sup>) mkr, med en marginal på 2,5 (3,9) %
- Resultat efter skatt uppgick till -0,9 (3,0) mkr
- Nettoresultat per aktie uppgick till -0,64 (0,08) kr
- Nettoresultat per aktie exklusive goodwillavskrivningar uppgick till 1,23 (1,88) kr

#### VIKTIGA HÄNDELSER

- Johan Schilow har meddelat styrelsen i UTG att han lämnar posten som VD. Styrelsen har beslutat utse Richard Durlow till ny VD för koncernen.
- Styrelsen föreslår årsstämman att ingen utdelning lämnas för räkenskapsåret 2011.
- PolarQuests resultat förväntas under 2012 försämrats med mellan 8 och 10 mkr på grund av lägre försäljning än väntat. Koncernen förväntas trots detta uppvisa ett positivt EBITA-resultat 2012.
- Rekordhøgt bokningsläge i koncernen inför 2012.

#### UR VDs KOMMENTAR

”Vi har löpande rapporterat om PolarQuest och kapacitetsökningen i form av ett nytt fartyg på Svalbard 2012. Försäljningen har ökat, men inte i paritet med den utökade kapaciteten. Vi arbetar för tillfället med att justera kapaciteten på Svalbard, och räknar med att PolarQuest åter är lönsamt 2013.

För att balansera bilden av gruppens utveckling kan vi också rapportera att övriga dotterbolag fortsätter prestera bra, och att tre bolag under 2011 redovisade sin hittills högsta omsättning, samtidigt som de bibehöll god lönsamhet. Vi har därutöver ett rekordhøgt bokningsläge inför 2012.”

#### FINANSIELL ÖVERSIKT

	Oktober - December		Januari - December	
	2011	2010	2011	2010 <sup>1</sup>
(Tkr)				
Omsättning	138 998	143 510	401 800	383 216
Orderingång	+4%	+31%	+14%	+27%
EBITA	6 326	5 187	9 911	15 081
Nettoresultat exklusive goodwillavskrivningar	2 966	1 893	5 353	8 231
- Per aktie	0,68 kr	0,43 kr	1,23 kr	1,88 kr

<sup>1</sup> En omläggning av valutaterminer i samband med ett bankbyte skapade en engångseffekt om 2,1 mkr under 2010

#### OM UNLIMITED TRAVEL GROUP

Unlimited Travel Groups verksamhet består i att äga, starta, utveckla och förvärva researrangörer som är små till mellanstora, specialiserade, självständiga och entreprenörsdrivna. Verksamheten startades i december 2002 och är idag en koncern bestående av moderbolaget UTG samt de tio bolagen Västindienspecialisten, Birdie Golf Tours, Ski Unlimited, Travel Beyond, WI-Resor, JB Travel, Eventyr, Världens Resor, PolarQuest och Good Travel.



## VDs KOMMENTAR

Fjärde kvartalet 2011 uppgick omsättningen för Unlimited Travel Group till 139,0 mkr (143,5 mkr oktober–december 2010). EBITA under kvartalet uppgick till 6,3 (5,2) mkr med en marginal på 4,6 (3,6) %.

För tolv månadersperioden uppgick omsättningen till 401,8 mkr (383,2 mkr januari–december 2010). Det är i huvudsak företagsresandet som driver ökningen. EBITA under samma period uppgick till 9,9 (15,1) mkr. Minskningen jämfört med föregående år beror dels på positiva engångseffekter under 2010 i form av en omläggning av valutaterminer, dels på ett högre kostnadsläge 2011 för att kunna hantera den ökade fasta kapaciteten i PolarQuest från och med 2012.

Vi har löpande rapporterat om PolarQuest och kapacitetsökningen i form av ett nytt fartyg på Svalbard 2012. Försäljningen har ökat, men inte i paritet med den utökade kapaciteten. Vi kan konstatera att det tagit längre tid än förutsett att ställa om, samt medfört högre kostnader. Världskonjunkturen har också påverkat vår utländska försäljning negativt.

På grund av ovanstående bedömer vi att PolarQuests resultat kommer ha en negativ påverkan på koncernens resultat under 2012. Exakt hur stor effekten blir kan ännu inte fastställas, men ett bedömt intervall är -8 till -10 mkr. Koncernen som helhet förväntas dock generera ett positivt EBITA under 2012, och har en stark finansiell ställning.

PolarQuest är ett fantastiskt företag med unika produkter, nöjda kunder och en kompetent organisation. Vi arbetar för tillfället med att justera kapaciteten på Svalbard, och räknar med att PolarQuest åter är lönsamt 2013 efter en tillfällig svacka under 2012.

För att balansera bilden av gruppens utveckling kan vi också rapportera att övriga dotterbolag fortsätter prestera bra, och att tre bolag under 2011 redovisade sin hittills högsta omsättning, samtidigt som de bibehöll god lönsamhet. Vi har därutöver ett rekordhögst bokningsläge inför 2012.

Orderingången i koncernen fortsatte under fjärde kvartalet att utvecklas bättre än föregående år, upp 4 %. Enligt Svenska Resebyråföreningens (SRF) statistik har branschen under samma period minskat med 1 %. Under perioden januari–december 2011 ser vi en ökning om 14 %, jämfört med 3 % för branschen. För koncernen innebär detta att bokningsläget, det vill säga värdet av bekräftade bokningar med avresa under 2012, är 23 % högre jämfört med samma tidpunkt föregående år.

Företagssegmentet fortsätter att utvecklas positivt. Under 2011 ökade orderingången med 28 % jämfört med föregående år. Samma jämförelse för privatresor visar en uppgång om 6 % jämfört med föregående år.

Från att orderingången i stort sett hållit jämna steg med föregående år under oktober och november så noterade koncernen i december den högsta försäljningen någonsin i en enskild månad.

2011 har varit ett bra år för resebranschen och i synnerhet för företagssegmentet. Förklaringen till detta står sannolikt att finna i ett uppdämt behov från 2009 och 2010 samt att företag i högre grad värdesätter mötet och framförallt ser mötet som en investering snarare än en kostnad. På privatresesidan har förutsättningarna fortsatt vara goda under 2011. Viktiga parametrar som låga räntor och en stark svensk valuta skapar oftast en bra grogrund för resebranschen. Vår bedömning är att dessa parametrar fortsatt kommer att vara gynnsamma under 2012. I övrigt är juledigheten under 2012 mycket gynnsam och det finns anledning att tro att detta kommer driva försäljningen för ett par av våra dotterbolag.

Politisk oro och naturkatastrofer är naturligtvis inget positivt. Under 2011 var det främst jordbävningen tillsammans med kärnkraftsolyckan i Japan som ställde till med problem för oss. Med facit i hand så kan vi konstatera att våra dotterbolag hanterade problemen på ett föredömligt sätt och att den ekonomiska effekten kunde begränsas. Glädjande är att resandet till Japan ser ut att vara i stort sett opåverkat av händelsen.

Under hösten 2011 gjordes en större gemensam helsidesannonsering över tio veckor i de två största dagstidningarna. Resultatet var positivt och vi fortsätter med ytterligare tio veckor under våren. Syftet är givetvis att sälja resor, men även att fortsatt stärka varumärkena inom koncernen.

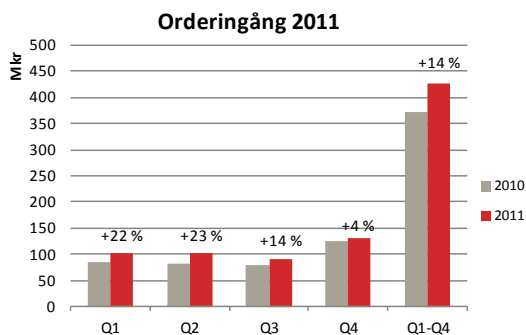
Johan Schilow

VD och Koncernchef  
UNLIMITED TRAVEL GROUP



## ORDERINGÅNG

Från 1 juli 2009 publicerar UTG procentuell förändring av orderingsgången i kvartalsrapporten. Orderingsgång definieras som nettovärdet av ny- och avbokningar under perioden. Omsättning, som redovisas i resultaträkningen, baseras istället på periodens avresor. Syftet med införandet av nyckeltalet orderingsgång är att ge en så aktuell bild som möjligt av utvecklingen i koncernen, men också att ge möjlighet till jämförbarhet med branschen. Good Travel ingår ej i orderingsgången.



## KONCERNEN

Koncernens orderingsgång har under oktober–december ökat med 4 % jämfört med föregående år. Enligt SRFs branschstatistik har branschen under samma period minskat med 1 %.

Koncernens orderingsgång har under januari–december ökat med 14 % jämfört med föregående år. Enligt SRFs branschstatistik har branschen under samma period ökat med 3 %.

## PRIVATRESOR

Orderingsgången under oktober–december minskade med 6 % jämfört med föregående år. Enligt SRF bromsade privatresoförsäljningen in något under årets sista kvartal. Orderingsgången präglas av relativt stora svängningar under året.

## FÖRETAGSRESOR

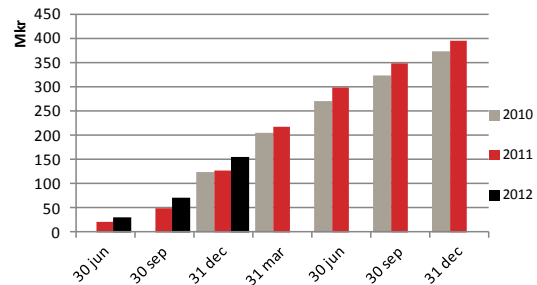
Orderingsgången ökade under kvartalet med 19 % jämfört med samma period föregående år.

## BOKNINGSLÄGE

Bokningsläget definieras som värdet av bekräftade bokningar med avresa under en period. Bokningsläget redovisas på helårs- och kvartalsbasis.

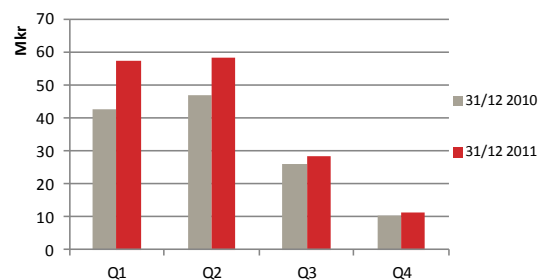
Mellan bokningsläge och faktisk omsättning uppstår mindre differenser. Dessa uppstår dels på grund av viss schablonisering vid beräkning av bokningsläget, dels vid uppräknig av omsättning i efterhand för redan genomförda resor. Bokningsläget ger ändå en god indikation av koncernens framtida bokade avresor.

## Bokningsläge årsbasis



Per den 31 december var det totala värdet av bokningar för innevarande år 7 % högre än vid samma tidpunkt föregående år. Försäljningen inför 2012 är 23 % högre än inför föregående år.

## Bokningsläge fyra kvartal framåt



Orderingsgången under 2011 har skapat ett bra bokningsläge inför de kommande fyra kvartalen. Trots en viss inbromsning av privatresoförsäljning under det sista kvartalet är bokningsläget inför 2012 på privatsidan 22 % högre än vid samma tidpunkt föregående år. Motsvarande ökning för företagsresor är 29 %.

## RESULTATPOSTER 1 OKTOBER – 31 DECEMBER 2011

Omsättningen uppgick till 139,0 mkr (143,5 mkr oktober–december 2010). Minskningen härrör sig främst till december månad som var något svagare i år, främst inom privatresor. Färre helgdagar och mildare klimat i Sverige under hösten är några faktorer som påverkat.

EBITA uppgick till 6,3 (5,2) mkr med en EBITA-marginal på 4,6 (3,6) %. Föregående år påverkades negativt av uppkomna kostnader som belastade det fjärde kvartalet, med lägre marginaler till följd.

Resultat efter finansiella poster uppgick till 4,4 (3,3) mkr. Periodens goodwillavskrivningar uppgick till 2,0 (2,0) mkr.

Resultat efter skatt uppgick till 2,9 (1,8) mkr.

Nettoresultatet per aktie uppgick till 0,21 (-0,02) kr. Exklusive goodwillavskrivningar uppgick nettoresultatet per aktie till 0,68 (0,43) kr.



## RESULTATPOSTER 1 JANUARI – 31 DECEMBER 2011

Omsättningen uppgick till 401,8 mkr (383,2 mkr januari–december 2010). Ökningen härrör främst från företagssegmentet. Periodens omsättning påverkades negativt med cirka 8,4 mkr på grund av avbokningar i samband med jordbävningkatastrofen i Japan.

EBITA uppgick till 9,9 (15,1) mkr med en EBITA-marginal på 2,5 (3,9) %. Föregående år påverkades positivt av en engångseffekt om 2,1 mkr från en omläggning av valutaterminer vid ett bankbyte. EBITA 2011 påverkades negativt av högre rörelsekostnader, främst för marknadsföring och personal. Detta är en effekt dels av ökade marknadsföringsåtgärder och utveckling av verksamheten i flera bolag samt satsningen på ny fartygskapacitet.

Resultat efter finansiella poster uppgick till 1,9 (7,0) mkr. Periodens goodwillavskrivningar uppgick till 8,1 (7,9) mkr. Ökningen är hänförlig till förvärvet av slutlig minoritetsandel i PolarQuest i december 2010 samt förvärvet av intresseandel i Good Travel i september 2010.

Resultat efter skatt uppgick till -0,9 (3,0) mkr.

Nettoresultatet per aktie uppgick till -0,64 (0,08) kr. Exklusive goodwillavskrivningar uppgick nettoresultatet per aktie till 1,23 (1,88) kr. I föregående års siffra ingår engångseffekten från valutasäkringar med 0,42 kr per aktie.

## GOODWILL

### UTGS SYN PÅ GOODWILL

Goodwill är den post som uppstår på balansräkningens tillgångssida när köpeskillingen för ett förvärvat bolag överstiger bolagets egna kapital. Denna goodwillpost skall enligt god redovisningssed skrivas av under en viss tidsperiod, i UTGs fall tio år. Dessa avskrivningar är inte skattemässigt avdragsgilla och har inte någon effekt på kassaflödet.

Eftersom goodwillavskrivningarna är en rent bokföringsteknisk post, väljer UTG att även redovisa nettoresultat exklusive goodwillavskrivningar. Detta resultatmått ger en mer rättvisande bild av vilket underliggande kassaflöde koncernen presterar. Det gör oss också mer jämförbara med bolag som tillämpar IFRS, då dessa bolag ej tillämpar goodwillavskrivningar.

Goodwillavskrivningar skall ej blandas ihop med goodwillnedskrivningar. En goodwillnedskrivning sker då den årliga prövningen av balansräkningens goodwill, ett så kallat "impairment test", visar att goodwillposten i balansräkningen är högre än tillgångens underliggande värde.

## BALANSPOSTER 31 DECEMBER 2011

Likvida medel<sup>2</sup> uppgick vid periodens utgång till 26,0 mkr (24,1 mkr per 31 december 2010). Nettokassan vid

<sup>2</sup> I likvida medel ingår kassa och bank samt kortfristiga placeringar.

periodens utgång uppgick till 26,0 (14,9) mkr, exklusive en outnyttjad checkkredit om 15 mkr. Vid periodens utgång fanns inga räntebärande skulder.

Eget kapital vid periodens utgång uppgick till 38,5 (41,0) mkr, vilket motsvarar 8,8 (9,4) kr per aktie.

Soliditeten uppgick vid periodens utgång till 29,6 (33,4)<sup>3</sup> %. I UTG påverkas soliditeten under året av säsongeffekter. Inför högsäsong växer balansomslutningen som ett resultat av ökade kundinbetalningar, vilket minskar soliditeten. Under innevarande år avgick flest resor under andra halvåret, vilket leder till en lägre soliditet under sommar och höst.

Värdet på realiserade valutaterminer uppgick per 31 december till 1,4 mkr, varav 1,2 mkr avser terminer med förfall 2012, och 0,2 mkr avser terminer med förfall 2013 och senare. Resultat från valutaterminer redovisas vid förfall och påverkar kostnader sålda resor.

## KASSAFLÖDE 1 JANUARI – 31 DECEMBER 2011

Kassaflödet från den löpande verksamheten uppgick till 15,2 (3,6) mkr.

## SÄSONGSVARIATIONER

Koncernens verksamhet präglas av relativt tydliga säsongsvariationer. Andra halvåret är normalt den starkaste perioden under året, medan kvartal ett och två är svagare.

## VÄSENTLIGA RISKER OCH OSÄKERHETSFAKTORER

Externa händelser som väsentligt kan påverka UTG är naturkatastrofer, terroristhandlingar, olyckor och krig. Andra väsentliga risker består framförallt av valutafluktuationer och konjunktursvängningar.

## VALUTA

UTG bedriver försäljning av researrangemang där kostnader huvudsakligen uppstår i utländsk valuta medan intäkter i princip uteslutande uppstår i svenska kronor.

## VALUTAHANTERING

UTG arbetar systematiskt för att minimera valutarisker. Bolagen i gruppen bedriver verksamhet enligt två huvudsakliga affärsmodeller, vilket ger olika förutsättningar för att hantera valutarisker.

## FASTA AVGÅNGAR

Försäljning av resor på fasta avgångsdatum, oftast med tillhörande program och guide. För dessa resor finns förutsättningar att säkra valutakurser. Det är dock inte möjligt att helt eliminera valutaeffekter, då parametrar som antalet deltagare, inställda avgångar, prisjusteringar med

<sup>3</sup> Jämförelsetal är omräknade med nytt sätt att redovisa kundfordringar i två av dotterbolagen.



mera kan förändras över tiden. Därför görs valutasäkringar, vanligen valutaterminer, på schablonnivåer.

#### **SKRÄDDARSYTT**

Resan anpassas helt till kundens önskemål. Ofta innehåller dessa resor färre deltagare, exempelvis familjer, par eller vänner, och därmed lägre belopp. Istället för att säkra varje sådan resa görs periodvisa säkringar, vanligen veckovis, i form av växlingar till utländsk valuta. Effekten är att bolagen står valutarisk i som mest en vecka istället för upp till flera månader. I enskilda fall, vanligen större grupper, sker valutasäkring för specifika resor.

#### **INVESTERINGAR JANUARI – DECEMBER 2011**

Inga större investeringar har gjorts under perioden.

#### **MEDARBETARE**

Vid rapportperiodens slut uppgick antalet anställda till 73 personer (68 personer 31 december 2010).

#### **REDOVISNINGSPRINCIPER**

I och med bokslutskommunikén 2010 genomfördes en förändring av bolagets redovisningsprinciper. Effekter från koncernens valutasäkringar flyttas från finansnetto till bruttovinstnivå, detta med anledning av att samtliga valutaeffekter är hänförliga till säkringar av resekostnader. Förändringen medför omräkning av resultaträkning för föregående räkenskapsår. Förändringen påverkar varken nettoresultat eller balansräkning.

Tillämpade redovisningsprinciper överensstämmer med Årsredovisningslagen och Bokföringsnämndens allmänna råd samt FARs och Redovisningsrådets rekommendationer och uttalanden. Bolagets tillgångar och skulder upptas till anskaffningsvärde eller nominellt värde om inte annat framgår.

De redovisningsprinciper som tillämpas i denna rapport överensstämmer med de som tillämpades i årsredovisningen för 2010. Goodwill hänförlig till förvärv skrivs av över 10 år.

#### **VALBEREDNING TILL ÅRSSTÄMMA 2012**

Till valberedningen i Unlimited Travel Group har följande ledamöter utsetts:

Paul Rönnberg  
Anna Elam  
Per-Magnus Sander  
Michaël Berglund

Valberedningen har utsetts i enlighet med den instruktion som fastställdes av årsstämman 2011. Valberedningen representerar tillsammans 33 procent av röstetalet för samtliga röstberättigade aktier i bolaget.

#### **UTDELNING**

Styrelsen föreslår att ingen utdelning lämnas för räkenskapsåret 2011.



## DOTTERBOLAGEN

### VÄSTINDIENSPECIALISTEN

ÄGARANDEL UTG: 100 %

[www.vastindienspecialisten.se](http://www.vastindienspecialisten.se)

VD Richard Durlow



Västindienspecialisten är, som namnet antyder, specialister på att sälja och producera resor till Västindien. Företaget har sedan starten 1981 byggt upp en solid erfarenhetsbas

genom flertalet årliga besök på både öar och mässor. Under senare år har intresset kring Västindien ökat vilket gynnat Västindienspecialistens utveckling. Bolagets kontor är beläget på Norrtullsgatan 12A i Stockholm.

### BIRDIE GOLF TOURS

ÄGARANDEL UTG: 100 %

[www.birdie.se](http://www.birdie.se)

tf VD Johan Schilow



Företaget startades 1974 inom dåvarande Fagerdalakoncernen i syfte att i första hand serva koncernens resande. Idag är Birdie Golf Tours ett bolag med affärsidé att ge fullständig reseservice åt golfare och med hög flexibilitet anpassa golfarrangemang till vad

dessa vill ha. Sedan 1995 har Birdie Golf Tours valts som samarbetspartner i samband med Svenska Golf förbundet och PGAs tränarutbildning (TU Golfskolan) i Spanien och Portugal. Birdie Golf Tours driver även Birdie Golf Tours PGA Golf Teaching Academy där utvalda golfinstruktörer arrangerar skraddarsydda golfresor efter personliga önskemål och behov. Kontoret är beläget på Norrtullsgatan 12A i Stockholm.

### TRAVEL BEYOND

ÄGARANDEL UTG: 51 %

[www.travelbeyond.se](http://www.travelbeyond.se)

VD Helena Andrén



Travel Beyond startades i augusti 2005 av Helena Andrén och Annika Björkroth tillsammans med UTG.

Tillsammans har Helena Andrén och Annika Björkroth mer än 20 års erfarenhet av resebranschen. Travel Beyond vänder sig till resenärer som har högt ställda krav på innovativa och exklusiva researrangemang med hög servicegrad. Travel Beyonds koncept har tagits mycket väl emot av kunderna och det visar inte minst det faktum att företaget tjänade pengar redan första året. Bolagets kontor är beläget på Birger Jarlsgatan 22 i Stockholm.

### WI-RESOR

ÄGARANDEL UTG: 80 %

[www.wiresor.se](http://www.wiresor.se)

VD Niklas Fagerstrand



WI-Resor startades 1993. En grundprincip i alla arrangemang var redan från början att kvalitet skulle gå före låga priser, en inställning som fortfarande är vägledande i framtagande av nya resmål. Idag finns två huvudkategorier av resor: Vandringsresor och Temaresor. Alla resor bygger på konceptet hög bekvämlighet. Det innebär exempelvis att transportmedlet alltid är flyg, och att hotellen till största delen är fyrstjärniga, med en inkluderad trerättersmiddag. Kunderna är ofta resvana och ställer höga krav. Bolagets kontor är beläget på Norrtullsgatan 12A i Stockholm.

### VÄRLDENS RESOR

ÄGARANDEL UTG: 75 %

[www.varldensresor.se](http://www.varldensresor.se)

VD Jörgen Fredriksson

### Världens Resor



Världens Resor är en researrangör som arbetar med paketresor där nyfikenhet, kunskap och lust är bärande ingredienser. Förutsättningarna på varje resmål är olika men grundtankarna desamma. Resorna sker i små grupper vilket ger stor flexibilitet under resans gång. Dessutom är det en förutsättning för att inte påverka kulturella förhållanden negativt eller skada ömtåliga naturområden. Företaget grundades år 2002. Jörgen Fredriksson, Lottie Sundelöf och Joacim Ericsson leder verksamheten. Bolagets kontor är beläget på Norrtullsgatan 12A i Stockholm.

### POLARQUEST

ÄGARANDEL UTG: 100 %

[www.polarquest.se](http://www.polarquest.se)

VD Richard Durlow



PolarQuest är en researrangör med fokus på polartrakterna - Arktis och Antarktis. Sedan starten 1999 har de arrangerat många resor till Svalbard, Grönland, Antarktis och Sydgeorgien för att nämna några av deras destinationer. PolarQuest arrangerar även expeditionsresor till Namibia, Botswana och Zambia. Företaget startades av Per-Magnus Sander och Katarina Salén, som båda har över 13 års erfarenhet som guider i polartrakterna. Bolagets kontor är beläget på Stora Nygatan 29 i Göteborg.



#### SKI UNLIMITED

ÄGARANDEL UTG: 100 %

www.skiunlimited.se

VD Per Huss

**SKI UNLIMITED®** Ski Unlimited startades 1986. Företagets huvudverksamhet är grupp- och konferensresor till Alperna och svenska fjällen. Ski Unlimited har en stor kännedom om Alperna och varumärket är välkänt i skidkretsar. Inom företaget finns utbildade guider med lång erfarenhet som medverkar till att säkerställa hög kvalitet i varje arrangemang. Under de senaste åren har Ski Unlimited vidgat verksamheten och erbjuder även aktiviteter på barmark. Samtliga medarbetare på kontoret i Stockholm har ett långt förflutet inom turistnäringen med tyngdpunkt på vinterarrangemang. Bolagets kontor är beläget på Norrtullsgatan 12A i Stockholm.

#### EVENTYR

ÄGARANDEL UTG: 100 %

www.eventyr.se

VD Sofi Franzén

**eventyr** En av landets mest erfarna eventbyråer. Sedan starten 1995 har Eventyr genomfört drygt 1400 arrangemang över hela världen. Eventyrs stora styrka består i helhetsansvaret, vilket har resulterat i många lojala och återkommande kunder. Konferenser, resor, utbildningar, säljtävlingar, fester och produktanseringar – erbjudandet består av allt från kreativa idéer till pedagogiska uppföljningar. Lång erfarenhet bidrar till att utveckla produkten utifrån de behov kunden har, samt att skapa en röd tråd i arrangemanget. Till sin hjälp har hon/han Eventyrs uppskattade guider med erfarenhet från många arrangemang både i Sverige och utomlands. Bolagets kontor är beläget på Skeppsbron 10 i Stockholm.

#### JB TRAVEL

ÄGARANDEL UTG: 100 %

www.jbtravel.se

VD Mats Ekholm

**JB** JB Travel etablerades 2002 av grundarna och förra huvudägarna till ARK Travel. Verksamheten utökades snabbt från produktion och marknadsföring av golfresor samt grupp- & konferensresor till en position idag som "one stop shop". En breddning av verksamheten som helt drivits av efterfrågan från kunderna. Huvudsakliga affärsområden idag är affärsresor, grupp- & konferensresor samt projektledning för olika typer av evenemang. Utmärkande för JB Travel är den höga personliga servicenivån i kombination med en bred erfarenhet av resebranschen. Det är denna mix som snabbt har gjort JB Travel till en ledande aktör inom sitt segment. Bolagets kontor är beläget på Artillerigatan 42 i Stockholm.

#### GOOD TRAVEL

ÄGARANDEL UTG: 25,5 %

www.goodtravel.se

VD Paul Anderlind

**goodtravel**

Good Travel erbjuder volontärresor där resenärerna kan lämna positiva avtryck och få mer meningsfulla reseupplevelser. Målet är att kombinera glädjen av att resa med tillfredsställelsen att hjälpa andra. Att vara länken mellan små välgörande projekt och de människor som aktivt vill göra en skillnad. I Good Travels erbjudande ingår deltagande i främmande kulturer, vilda djur, vacker natur och fascinerande människor i kombination med praktiskt volontärarbete på plats. Med andra ord, en oförglömlig resa samtidigt som resenären medverkar till något positivt.

Stockholm den 28 februari 2012

Unlimited Travel Group UTG AB (publ)

*Styrelsen*

Rapporten har inte varit föremål för revisorernas granskning.

Unlimited Travel Group handlas på Stockholmsbörsens lista First North.

Reuters tickerkod: UTG.ST

Remium är Certified Adviser

Telefon: 08-454 32 00

#### KALENDARIUM FÖR FINANSIELL INFORMATION

3 maj 2012: Kvartalsrapport januari–mars 2012

3 maj 2012: Årsstämma 2012

#### KONTAKTPERSONER

Johan Schilow, VD, 0733-167580

Richard Durlow, CFO, 0709-221235

johan.schilow (a) unlimitedtravelgroup.se

richard.durlow (a) unlimitedtravelgroup.se

Unlimited Travel Group UTG AB (publ)

Norrtullsgatan 12A

113 27 Stockholm

Organisationsnummer: 556337-3835

**KONCERNENS RESULTATRÄKNING**

(Tkr)

	Okt - Dec 2011	Okt - Dec 2010	Jan - Dec 2011	Jan - Dec 2010
Omsättning	138 998	143 510	401 800	383 216
Kostnader sålda resor	-112 620	-120 143	-322 921	-307 432
<b>TB</b>	<b>26 378</b>	<b>23 366</b>	<b>78 879</b>	<b>75 784</b>
	19,0%	16,3%	19,6%	19,8%
<b>Rörelsens kostnader</b>				
Personal	-12 287	-11 052	-43 658	-37 697
Övriga kostnader	-7 713	-7 035	-24 905	-22 532
Avskrivningar	-52	-92	-405	-474
<b>Summa rörelsens kostnader</b>	<b>-20 052</b>	<b>-18 179</b>	<b>-68 968</b>	<b>-60 703</b>
<b>EBITA</b>	<b>6 326</b>	<b>5 187</b>	<b>9 911</b>	<b>15 081</b>
Goodwillavskrivning	-2 033	-2 001	-8 130	-7 890
<b>Rörelseresultat</b>	<b>4 293</b>	<b>3 186</b>	<b>1 781</b>	<b>7 191</b>
Finansnetto	96	87	144	-174
<b>Resultat efter finansiella poster</b>	<b>4 389</b>	<b>3 273</b>	<b>1 924</b>	<b>7 016</b>
Skatt	-1 487	-1 519	-2 805	-4 053
<b>Resultat efter skatt</b>	<b>2 902</b>	<b>1 754</b>	<b>-881</b>	<b>2 964</b>
Minoritetsintressen	-1 968	-1 862	-1 897	-2 623
<b>Nettoresultat</b>	<b>934</b>	<b>-109</b>	<b>-2 777</b>	<b>341</b>
<b>Nettoresultat exkl. goodwillavskrivning</b>	<b>2 966</b>	<b>1 893</b>	<b>5 353</b>	<b>8 231</b>
<b>Nettoresultat/aktie</b>				
före utspädning	0,21	-0,02	-0,64	0,08
- <i>exklusive goodwillavskrivning</i>	0,68	0,43	1,23	1,88
efter utspädning	0,21	-0,02	-0,62	0,08
- <i>exklusive goodwillavskrivning</i>	0,67	0,42	1,20	1,84
<b>Genomsnittligt antal aktier</b>				
-före utspädning	4 368 216	4 368 216	4 368 216	4 368 216
-efter utspädning	4 418 216	4 468 216	4 448 216	4 468 216



**KONCERNENS BALANSRÄKNING**

(Tkr)

	31 Dec 2011	31 Dec 2010
Immateriella anläggningstillgångar <sup>1)</sup>	52 376	57 011
Materiella anläggningstillgångar	573	677
Uppskjuten skatt	0	580
Omsättningstillgångar <sup>2)</sup>	51 035	42 646
Kassa och bank	25 922	21 590
<b>Summa tillgångar</b>	<b>129 906</b>	<b>122 504</b>
Bundet eget kapital	12 308	11 940
Fritt eget kapital	26 154	29 017
<i>Summa eget kapital</i>	<i>38 461</i>	<i>40 957</i>
Minoritetsintressen	5 588	4 352
Uppskjuten skatt	509	0
Långfristiga skulder	0	5 087
Kortfristiga skulder <sup>2)</sup>	85 349	72 109
<b>Summa eget kapital och skulder</b>	<b>129 906</b>	<b>122 504</b>

<sup>1)</sup> Består huvudsakligen av goodwill hänförlig till förvärvade dotterbolag

<sup>2)</sup> Jämförelsetal är omräknade med nytt sätt att redovisa kundfordringar i två av dotterbolagen.

**KONCERNENS KASSAFLÖDESANALYS**

(Tkr)

	Okt - Dec 2011	Okt - Dec 2010	Jan - Dec 2011	Jan - Dec 2010
Kassaflöde från den löpande verksamheten före förändring av rörelsekapital	6 857	6 710	6 316	12 657
Kassaflöde från förändring av rörelsekapital	-8 496	-11 705	8 896	-9 027
<b>Kassaflöde från den löpande verksamheten</b>	<b>-1 638</b>	<b>-4 995</b>	<b>15 212</b>	<b>3 630</b>
Kassaflöde från investeringsverksamheten	-3 347	-4 192	-3 720	-5 367
Kassaflöde från finansieringsverksamheten	0	4 087	-9 589	-8 199
<b>Periodens kassaflöde</b>	<b>-4 985</b>	<b>-5 100</b>	<b>1 904</b>	<b>-9 936</b>
Likvida medel vid periodens början <sup>1)</sup>	30 976	29 186	24 087	34 022
Likvida medel vid periodens slut <sup>1)</sup>	25 990	24 087	25 990	24 087
<b>Periodens kassaflöde</b>	<b>-4 985</b>	<b>-5 100</b>	<b>1 904</b>	<b>-9 936</b>

<sup>1)</sup> I likvida medel ingår kassa och bank samt kortfristiga placeringar



### FÖRÄNDRING AV EGET KAPITAL

(Tkr)	Jan - Dec 2011	Jan - Dec 2010
<b>Ingående balans</b>	<b>40 957</b>	<b>41 048</b>
Effekt byte av redovisningsprincip	0	-432
Justering minoritetsandel, återbetalning aktieägartillskott	281	0
Periodens resultat	-2 777	341
<b>Utgående balans</b>	<b>38 461</b>	<b>40 957</b>

### KONCERNENS NYCKELTAL

(Tkr)	Okt - Dec 2011	Okt - Dec 2010	Jan - Dec 2011	Jan - Dec 2010
<b>RESULTATRÄKNING</b>				
Omsättning	138 998	143 510	401 800	383 216
Resultat efter finansiella poster	4 389	3 273	1 924	7 016
EBITA-marginal	4,6%	3,6%	2,5%	3,9%
Vinstmarginal	4,6%	3,7%	2,5%	3,9%
Avkastning på eget kapital	7,7%	4,3%	-2,2%	7,3%
Nettoresultat/aktie	0,21 kr	-0,02 kr	-0,64 kr	0,08 kr

### BALANSRÄKNING

	31 Dec 2011	31 Dec 2010
Nettokassa	25 990	14 877
Eget kapital per aktie	8,80 kr	9,38 kr
Soliditet <sup>1)</sup>	29,6%	33,4%

### DEFINITIONER

<b>Omsättning</b>	Avser det kunden betalar för resan och bokförs på avresedatum
<b>Orderingång</b>	Nettovärdet av periodens ny- och avbokningar
<b>EBITA-marginal</b>	Rörelseresultat före avskrivning av goodwill i procent av omsättningen
<b>Vinstmarginal</b>	Resultat efter finansiella poster exklusive goodwillavskrivningar i procent av omsättningen
<b>Avkastning på eget kapital</b>	Resultat efter skatt i procent av genomsnittligt eget kapital
<b>Nettoresultat per aktie</b>	Periodens nettoresultat delat med periodens genomsnittliga antal aktier
<b>Nettokassa</b>	Kassa och bank samt kortfristiga placeringar minskat med räntebärande skulder
<b>Eget kapital per aktie</b>	Eget kapital dividerat med utgående antal aktier
<b>Soliditet</b>	Eget kapital i procent av balansomslutningen

<sup>1)</sup> Jämförelsetal är omräknade med nytt sätt att redovisa kundfordringar i två av dotterbolagen.