



## UNLIMITED TRAVEL GROUP

# BOKSLUTSKOMMUNIKÉ UNLIMITED TRAVEL GROUP JANUARI – DECEMBER 2015

### Oktober – december 2015

---

- Omsättningen uppgick till 147,5 mkr (141,4 mkr oktober – december 2014)
- Bruttomarginalen uppgick till 21,8 (19,2) procent
- Rörelseresultat före goodwillavskrivningar, EBITA, uppgick till 10,4 (9,8) mkr, med en marginal på 7,0 (6,9) procent.
- Investeringar i nystartade verksamheter, UTG Reseproduktion och Go Active Travel, påverkade EBITA med -0,9 mkr
- Justerat resultat per aktie (resultat exklusive goodwillavskrivningar och effekter av avyttring av andelar i koncernföretag) uppgick till 1,59 (1,61) kr
- Bokningsläget för 2016 uppgick till 193 mkr per 31 december vilket var 53 mkr högre än vid samma tidpunkt föregående år. Nya verksamheter; Specialresor, UTG Reseproduktion samt Go Active Travel, påverkar bokningsläget positivt med 6,5 mkr. Kvartal två 2016 påverkas positivt av en enskild större bokning på 20 mkr.

### Januari – december 2015

---

- Omsättningen uppgick till 455,0 mkr (426,3 mkr januari – december 2014)
- Bruttomarginalen uppgick till 19,7 (17,7) procent
- Rörelseresultat före goodwillavskrivningar, EBITA, uppgick till 15,2 (16,3) mkr, med en marginal på 3,3 (3,8) procent. En reservering av en osäker fordran på 2,1 mkr påverkade periodens resultat negativt
- Investeringar i nystartade verksamheter, UTG Reseproduktion och Go Active Travel, påverkade EBITA med -2,3 mkr
- Justerat resultat per aktie (resultat exklusive goodwillavskrivningar och effekter av avyttring av andelar i koncernföretag) uppgick till 2,43 (2,71) kr

### Viktiga händelser

---

- Styrelsen föreslår en ordinarie utdelning på 2 kr per aktie samt reviderad utdelningspolicy. Minst 50 % av justerat resultat efter skatt skall delas ut till aktieägarna.
- Styrelsen föreslår en extra utdelning på 1 kr per aktie. Förslaget ska ses mot bakgrund av koncernens starka finansiella ställning.
- Louisa Frykling har anställts som ny VD i Specialresor och tillträder den 1 mars. Åsa Kjellman, delägare och tidigare VD, fortsätter i ny roll som produktionsansvarig.
- Styrelsen har beslutat om övergång till IFRS med tillämpning från och med 1 januari 2016
- I slutet av januari förvärvades oljecertifikat med syfte att finansiellt säkra inköp av fartygsbränsle på Svalbard. Säkringen täcker åren 2016 och 2017 och skedde på förmånliga nivåer.

### Ur VD:s kommentar

---

”Bokningsläget fortsatte under kvartalet att stärkas. Per 31 december uppgick värdet av bokade resor med avresa 2016 till 193 mkr att jämföra med 140 mkr vid samma tidpunkt föregående år. EBITA ökade under sista kvartalet 2015, trots att nya verksamheter påverkade resultatet negativt med 1,7 mkr.

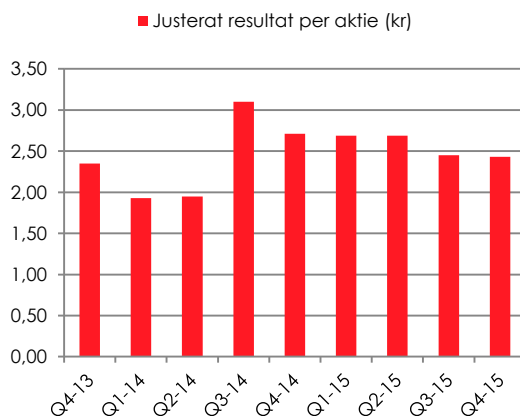
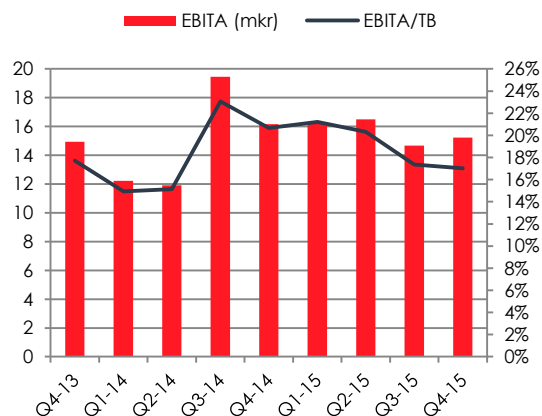
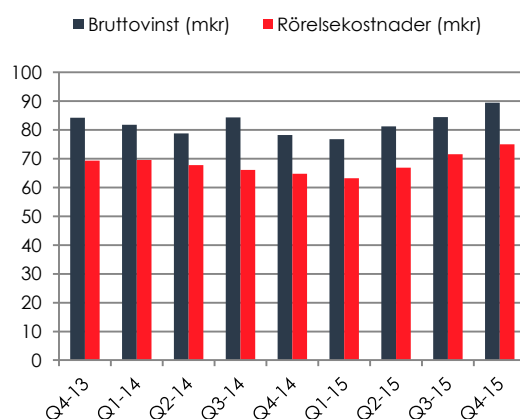
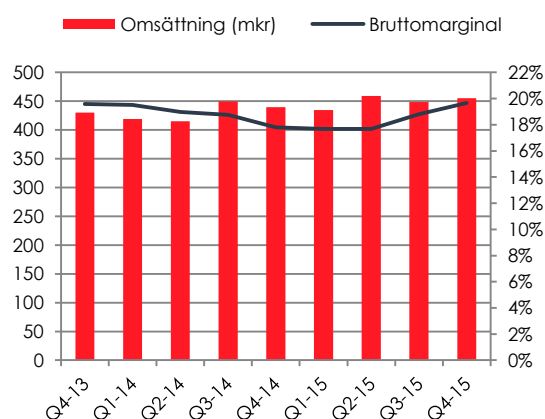
De satsningar vi har genomfört under 2014 och 2015 har bidragit till ett starkt utgångsläge och positivt momentum inför 2016.”

## Koncernens nyckeltal

|  | Okt - Dec<br>2015 | Okt - Dec<br>2014 | Jan - Dec<br>2015 | Jan - Dec<br>2014 |
|--|-------------------|-------------------|-------------------|-------------------|
| Omsättning (tkr)                               | 147 515           | 141 372           | 454 953           | 426 314           |
| Bruttomarginal                                 | 21,8%             | 19,2%             | 19,7%             | 17,7%             |
| EBITA-marginal (omsättning)                    | 7,0%              | 6,9%              | 3,3%              | 3,8%              |
| EBITA-marginal (bruttovinst)                   | 32,2%             | 36,1%             | 17,0%             | 21,6%             |
| Resultat per aktie (kr)                        | 1,12              | 1,13              | 0,59              | 2,58              |
| Justerat resultat per aktie (kr) <sup>1)</sup> | 1,59              | 1,61              | 2,43              | 2,71              |
| Nettokassa (tkr)                               | 46 533            | 39 726            | 46 533            | 39 726            |
| Bokningsläge kommande helår (tkr)              | 193 142           | 139 662           | 193 142           | 139 662           |
| Rörelsekap inkl ej nyttj checkkred. (tkr)      | 23 248            | 18 351            | 23 248            | 18 351            |
| Kassaflöde löpande verksamh. (tkr)             | -11 299           | -9 666            | 23 059            | 27 171            |
| Eget kapital per aktie (kr)                    | 6,95              | 8,13              | 6,95              | 8,13              |
| Soliditet                                      | 23,1%             | 28,9%             | 23,1%             | 28,9%             |
| Antal anställda vid periodens slut             | 78                | 67                | 78                | 67                |

<sup>1)</sup> Resultat exklusive goodwillavskrivningar och effekter av avyttring av andelar i koncernföretag

## Utveckling rullande fyra kvartal



Bokningsläget fortsatte under kvartalet att stärkas. Per 31 december uppgick värdet av bokade resor med avresa 2016 till 193 mkr att jämföra med 140 mkr vid samma tidpunkt föregående år. EBITA ökade under sista kvartalet 2015, trots att nya verksamheter påverkade resultatet negativt med 1,7 mkr.

### Affärsläget

Den försvagning i efterfrågan som vi såg i september och oktober tycks ha varit tillfällig. Trots terrordåd och oro i omvärlden höll vi en hög bokningstakt under årets sista månader, särskilt vad gäller bokningar med avresa under 2016. Bokningar för 2015 tappade på slutet jämfört med föregående år vilket var förväntat sett till den starka avslutningen 2014.

### Lönsamhet

Med hänsyn taget till jämförelsestörande poster och de investeringar som genomförts under året är vi nöjda med 2015 års EBITA-resultat på 15,2 mkr. I de bolag som påverkades av omsättningsbortfall jämfört med 2014 har vi valt att behålla personal och resurser för att bygga inför framtiden. Vi har fortsatt arbetet med att investera i och utveckla våra onlineplattformar och sett goda effekter av detta arbete i form av ett successivt förbättrat bokningsläge.

I slutet av januari förvärvades oljecertifikat med syfte att finansiellt säkra inköp av fartygsbränsle på Svalbard. Säkringens täcker åren 2016 och 2017 och skedde på förmånliga nivåer.

### Utveckling

Det löpande arbetet med att lansera nya hemsidor fortsätter. Specialresors sida är klar under första kvartalet och PolarQuest följer under sommaren.

Vi ser allt större effekter av att vi valt att fokusera på en gemensam plattform. Dessa består dels av kostnadsbesparingar, dels av möjligheter att dela kostnader och att kunna rulla ut nya funktioner parallellt på flera sidor.

Vi arbetar också vidare med att modernisera och automatisera boknings- och betalningsprocesserna. Målsättningen är att kunna sälja mer samtidigt som vår personal får mer tid att möta kunder istället för att administrera.

På ekonomisidan fortsätter övergången till en modernare version av vårt ekonomisystem. Ytterligare två bolag har genomfört bytet.

Arbetet inom alla nämnda utvecklingsområden har gått framåt under de senaste månaderna. Projekten är dock resurskrävande och våra slimmade organisationer ska genomföra dem samtidigt som vi ska producera, sälja och administrera resor. Under hektiska perioder med hög efterfrågan kommer vi alltid att prioritera försäljning.

### Unlimited Travel Show

Lördagen den 6 februari genomförde vi för andra gången en gemensam mässa som denna gång arrangerades av Världens Resor, PolarQuest och WI-Resor. Vi valde att fokusera på att bjuda in en begränsad, köpstark målgrupp. I fokus stod föreläsningar, totalt 19 stycken, men även tävlingar och unika erbjudanden från partners lockade besökarna. Vår gemensamma bedömning är att mässan var en framgång och att den skall återkomma med jämna mellanrum framöver.

### IFRS

Styrelsen har beslutat att övergå till redovisning enligt IFRS från den 1 januari 2016. Det förenklar beskrivningen av företagets övergripande utveckling och tolkningen av resultaträkningen. Jämförelsen med andra bolag underlättas också eftersom de flesta noterade bolag idag tillämpar IFRS.

En av de aspekter som kommer påverka oss mest är att löpande avskrivningar av goodwill ej sker under IFRS. Istället tillämpas regelbunden nedskrivningsprövning av koncernens goodwillvärden. Allt annat lika innebär detta att fleralet nyckeltal i både resultat- och balansräkning kommer förbättras. Det ger oss en starkare förhandlingsposition gentemot flertalet externa parter.

### Fokus 2016

De satsningar vi har genomfört under 2014 och 2015 har bidragit till ett starkt utgångsläge och positivt momentum inför 2016. Nu fokuserar vi på att ytterligare lyfta försäljningen, effektivisera våra interna processer och modernisera våra tjänster.

Richard Durlow  
VD Unlimited Travel Group

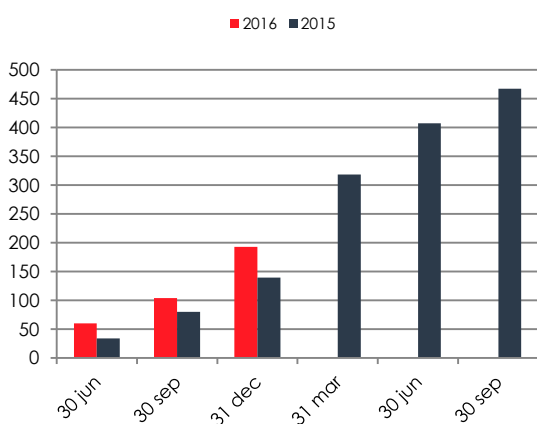
## Bokningsläge

Bokningsläget definieras som värdet av bekräftade bokningar med avresa under en viss period. Bokningsläget redovisas på kvartals- och helårsbasis.

Eventyr ingår i bokningsläget men konsolideras ej utan redovisas enligt reglerna för intressebolag. Det innebär att en differens motsvarande Eventyrs bokningsläge uppstår mellan bokningsläget och faktisk omsättning.

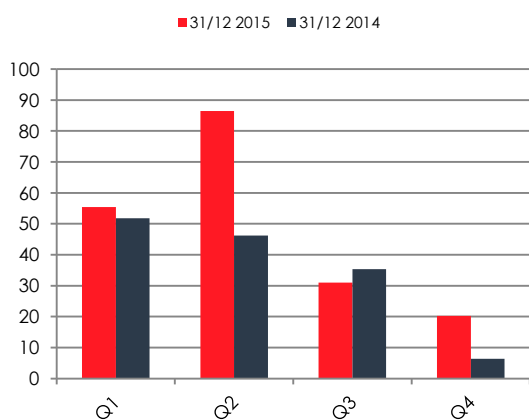
Mellan bokningsläge och faktisk omsättning uppstår också andra mindre differenser. De uppstår dels på grund av viss schablonisering vid beräkning av bokningsläget, dels vid uppräknings av omsättning i efterhand för genomförda resor. Bokningsläget ger ändå en god indikation på koncernens framtida omsättningsutveckling.

### Bokningsläge årsbasis (mkr)



Bokningsläget inför 2016 var per 31 december 53 mkr högre än vid samma tidpunkt föregående år. Förbättringen beror i huvudsak på en större enskild bokning kvartal två som inte fanns motsvarande föregående år, samt att Specialresor har tillkommit. Även borträknat dessa effekter är bokningsläget inför 2016 bättre jämfört med föregående år.

### Bokningsläge kommande fyra kvartal (mkr)



En enskild större bokning på 20 mkr påverkar bokningsläget för andra kvartalet positivt.

## Resultatposter oktober – december 2015

Omsättningen uppgick till 147,5 mkr (141,4 mkr oktober–december 2014). Innevarande års omsättning påverkas positivt av förvärvet av Specialresor.

Bruttomarginalen uppgick till 21,8 (19,2) procent. Den stärkta bruttomarginalen jämfört med föregående år förklaras delvis av högre marginaler i PolarQuest tack vare välfyllda fartyg under årets Svalbardsäsong.

Rörelsekostnaderna uppgick till 22,3 (18,8) mkr. De tre nya verksamheter som tillkommit jämfört med samma period föregående år (Specialresor, Go Active Travel och UTG Reseproduktion) förklarar största delen av ökningen.

Rörelseresultatet (EBITA) uppgick till 10,4 (9,8) mkr med en EBITA-marginal på 7,0 (6,9) procent. Investeringar i nystartade verksamheter, UTG Reseproduktion och Go Active Travel, påverkar EBITA med -0,9 mkr.

Resultat efter finansiella poster uppgick till 8,3 (8,1) mkr.

Periodens goodwillavskrivningar uppgick till 2,1 (1,6) mkr.

Resultat efter skatt uppgick till 6,1 (5,7) mkr.

Resultat per aktie uppgick till 1,12 (1,13) kr. Justerat resultat per aktie uppgick till 1,59 (1,61) kr.

## Resultatposter januari – december 2015

Omsättningen uppgick till 455,0 mkr (426,3 mkr januari–december 2014). Omsättningen påverkades positivt av förvärvet av Specialresor med 53 mkr. PolarQuests planerligt minskade kapacitet i Svalbard påverkar både omsättning och EBITA negativt. Omsättningen föregående år påverkades positivt av en enskild större bokning under kvartal tre på cirka 30 mkr.

Bruttomarginalen uppgick till 19,7 (17,7) procent. Marginalen påverkas positivt av att Specialresor tillkommit. Den stabilare kronkursen har också påverkat positivt jämfört med försvagningen under 2014.

Rörelseresultatet (EBITA) uppgick till 15,2 (16,3) mkr med en EBITA-marginal på 3,3 (3,8) procent. Investeringar i nystartade verksamheter, UTG Reseproduktion och Go Active Travel, påverkade EBITA med -2,3 mkr. En engångsreservering gällande en osäker fordran hos PolarQuest påverkade övriga kostnader med -2,1 mkr. Förvärvet av Specialresor gav i gengäld en positiv effekt på EBITA med 4,3 mkr.

Resultat efter finansiella poster uppgick till 7,1 (16,0) mkr. Finansnettot föregående år påverkades positivt av effekter av avyttring av andelar i koncernföretag.

Periodens goodwillavskrivningar uppgick till 8,1 (6,5) mkr. Föregående års goodwillavskrivning påverkades av effekter av avyttring av andelar i koncernföretag. Årets goodwillavskrivning påverkas av förvärvet av Specialresor.

Resultat efter skatt uppgick till 3,9 (12,4) mkr.

Resultat per aktie uppgick till 0,59 (2,58) kr. Justerat resultat per aktie uppgick till 2,43 (2,71) kr.

## Goodwill

---

Goodwill är den post som uppstår på balansräkningens tillgångssida när köpeskillingen för ett förvärvat bolag överstiger bolagets egna kapital. Denna goodwillpost skall enligt god redovisningssed skrivas av under en viss tidsperiod, i UTGs fall tio år. Dessa avskrivningar är inte skattemässigt avdragsgilla och har inte någon effekt på kassaflödet.

Eftersom goodwillavskrivningarna ej är kassaflödespåverkande väljer UTG att även redovisa ett justerat resultat som bland annat exkluderar goodwillavskrivningar. Detta resultatmätt ger en mer rättvisande bild av vilket underliggande kassaflöde koncernen presterar. Det gör oss också mer jämförbara med bolag som tillämpar IFRS eftersom dessa bolag ej tillämpar goodwillavskrivningar.

Goodwillavskrivningar skall ej blandas ihop med goodwillnedskrivningar. En goodwillnedskrivning sker då den årliga prövningen av balansräkningens goodwill, ett så kallat impairment test, visar att goodwillposten i balansräkningen är högre än tillgångens underliggande värde.

## Balansposter 31 december 2015

---

Likvida medel<sup>1</sup> uppgick vid periodens utgång till 56,1 mkr (39,7 mkr per 31 december 2014), exklusive en outnyttjad checkkredit om 15 mkr. De räntebärande skulderna uppgick till 9,5 mkr.

Nettokassan uppgick till 46,5 (39,7) mkr.

Eget kapital hänförligt till moderbolagets aktieägare uppgick vid periodens utgång till 30,4 (35,5) mkr, vilket motsvarar 6,95 (8,13) kr per aktie. Totalt eget kapital, inklusive minoritetens andel, uppgick till 39,3 (40,0) mkr.

Soliditeten uppgick vid periodens utgång till 23,1 (32,5) procent. I UTG påverkas soliditeten under året av säsongseffekter. Inför högsäsong växer balansomslutningen som ett resultat av ökade kundinbetalningar, vilket minskar soliditeten.

Värdet på orealiserade valutaterminer uppgick per 31 december till 3,1 mkr, varav 1,7 mkr avser terminer med förfall 2016 och 1,4 mkr avser terminer med förfall 2017 till 2018. Resultat från valutaterminer redovisas vid förfall och påverkar kostnader sålda resor.

## Kassaflöde januari – december 2015

---

Kassaflödet från den löpande verksamheten uppgick till 23,1 (27,2) mkr.

Kassaflödet från investeringsverksamheten påverkas av förvärvet av Specialresor med -12,5 mkr samt av utdelning från intressebolag.

---

<sup>1</sup> I likvida medel ingår kassa och bank samt kortfristiga placeringar.

Kassaflödet från finansieringsverksamheten påverkas av lån i samband med förvärvet, utdelning samt av depositioner som betalats under perioden.

Faktorer som generellt påverkar kassaflödet är depositioner, periodiseringseffekter i betalningsflöden och naturliga variationer i flöden från kunder och leverantörer.

## Säsongsvariationer

---

Koncernens verksamhet präglas av säsongsvariationer. Andra halvåret är normalt den starkaste perioden under året medan kvartal ett och två är svagare.

## Väsentliga risker och osäkerhetsfaktorer

---

Externa händelser som väsentligt kan påverka UTG är naturkatastrofer, terroristhandlingar, olyckor och krig. Andra väsentliga risker består framförallt av valutafluktuationer och konjunktursvängningar.

## Valuta

---

UTG bedriver försäljning av researrangemang där kostnader huvudsakligen uppstår i utländsk valuta medan intäkter i princip uteslutande uppstår i svenska kronor. UTG arbetar systematiskt för att minimera valutarisker. Bolagen i gruppen bedriver verksamhet enligt två huvudsakliga affärsmodeller, vilket ger olika förutsättningar för att hantera valutarisker.

## Fasta avgångar

Försäljning av resor på fasta avgångsdatum, oftast med tillhörande program och guide. För dessa resor finns förutsättningar att säkra valutakurser. Det är dock inte möjligt att helt eliminera valutaeffekter, då parametrar som antalet deltagare, inställda avgångar, prisjusteringar med mera kan förändras över tiden. Därför görs valutasäkringar, vanligen valutaterminer, på schablonnivåer.

## Skräddarsytt

Resan anpassas till kundens önskemål. Ofta innehåller dessa resor färre deltagare, exempelvis familjer, par eller vänner, och därmed lägre belopp. Istället för att säkra varje sådan resa görs periodvisa säkringar, vanligen veckovisa, i form av växlingar till utländsk valuta. Effekten är att bolagen står valutarisk i som mest en vecka istället för upp till flera månader. I enskilda fall, vanligen större grupper, sker valutasäkring för specifika resor.

## Fartygsbränsle

---

PolarQuests verksamhet består till stor del av expeditionskryssningar på Svalbard. Eftersom resorna genomförs på fartyg påverkar det aktuella oljepriset kostnader sålda resor.

I slutet av januari förvärvades oljecertifikat med syfte att finansiellt säkra inköp av fartygsbränsle på Svalbard. Säkringar täcker åren 2016 och 2017 och skedde på förmånliga nivåer.

## Investeringar januari – december 2015

Den 6 mars förvärvade Unlimited Travel Group 85 procent av aktierna i researrangören Specialresor.

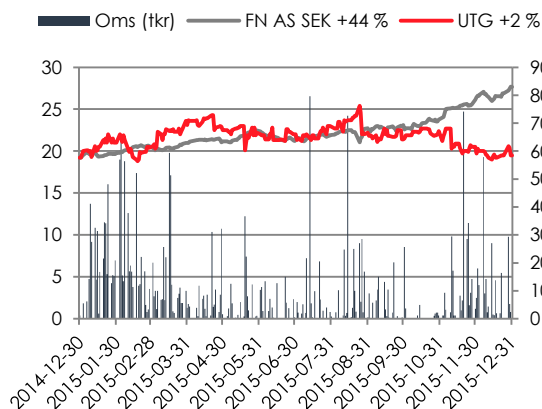
## Medarbetare

Vid rapportperiodens slut uppgick antalet anställda till 78 personer, (67 personer 31 december 2014). Eventyrs anställda är ej medräknade.

## Ägare

| Aktieägare                         | Aktieinnehav<br>(direkt och<br>indirekt) | Andel %       |
|------------------------------------|--|---------------|
| Anna Elam, Stora Vattnet Invest AB | 649 176                                  | 14,9%         |
| Michaël Berglund med bolag         | 512 121                                  | 11,7%         |
| Staffan Lund med bolag             | 459 522                                  | 10,5%         |
| Paul Rönnerberg med bolag          | 375 090                                  | 8,6%          |
| Avanza Pension                     | 291 497                                  | 6,7%          |
| Leif Almstedt, Almcap AB           | 195 998                                  | 4,5%          |
| Andreas Daag                       | 183 776                                  | 4,2%          |
| Västsvenska Systembyggen AB        | 153 000                                  | 3,5%          |
| Magnus Daag                        | 116 224                                  | 2,7%          |
| Nordnet Pension                    | 108 193                                  | 2,5%          |
| Övriga aktieägare                  | 1 323 619                                | 30,2%         |
| <b>Totalt per 31 december 2015</b> | <b>4 368 216</b>                         | <b>100,0%</b> |

## Aktien



Under januari–december steg UTGs aktiekurs med 2 procent. First North All-Share SEK index ökade under motsvarande period 44 procent.

## Redovisningsprinciper

Koncernredovisningen har från och med 2014 upprättats i enlighet med Årsredovisningslagen och BFNAR 2012:1 Årsredovisning och koncernredovisning (K3). Förvärv under 2013 har räknats om, tidigare förvärv har bolaget valt att inte räkna om.

De redovisningsprinciper som tillämpas i denna rapport överensstämmer med de som tillämpades i årsredovisningen för 2014.

### Fordringar och skulder i utländsk valuta

Enligt gällande rekommendationer ska kursdifferenser på fordringar och skulder av rörelsekaraktär redovisas som övriga rörelseintäkter alternativt övriga rörelsekostnader. Bolaget har valt att istället redovisa dessa i kostnader sålda resor då de huvudsakligen har uppkommit genom valuta-säkring och då det bättre återspeglar bolagets verksamhet.

### Intäktsredovisning

Vinstavräkning sker vid avresa med undantag för affärsområdet affärsresor på JB Travel AB som vinstavräknar vid faktureringsstillfället.

### Kostnad sålda resor

Bolaget har valt att redovisa kostnader sålda resor samt bruttorresultat (TB) för att ge en tydligare bild av bolagets verksamhet. I kostnad sålda resor ingår kostnader för guider.

## Förslag till beslut om ny utdelningspolicy och vinstutdelning

Unlimited Travel Groups utdelningspolicy har tidigare angivit att 40 – 60 procent av koncernens justerade resultat per aktie skall delas ut till aktieägarna. I takt med att balansräkningen under de senaste åren har stärkts ser styrelsen att det kan finnas utrymme att dela ut mer än 60 procent av justerat resultat per aktie. Styrelsen har därför fattat beslut om en justerad utdelningspolicy som nu lyder enligt följande:

Minst 50 procent av det justerade resultatet efter skatt skall delas ut till aktieägarna. Vid fastställande av utdelningsnivå skall hänsyn tas till företagets likviditet, finansiella ställning och framtida investeringsplaner. Styrelsen skall årligen pröva den fastslagna utdelningspolicyen.

Styrelsens förslag till årsstämman 2016 är att lämna en ordinarie utdelning på 2 kr per aktie, motsvarande 82 procent av justerat resultat per aktie. Därtill föreslår styrelsen en extra utdelning på 1 kr per aktie. Förslaget ska ses mot bakgrund av koncernens starka finansiella ställning.

## Årsstämma 2016

Årsstämma 2016 hålls kl 15.00 den 22 april i Världens Resors lokaler på Tegnérgatan 8 i Stockholm. Fullständig kallelse och underlag till förslag publiceras senast den 23 mars. Årsredovisningen för 2015 publiceras senast den 7 april på [www.unlimitedtravelgroup.se](http://www.unlimitedtravelgroup.se).

## Valberedning till årsstämma 2016

Till valberedning i UTG har följande ledamöter utsetts:

Paul Rönnerberg  
Anna Elam  
Michaël Berglund  
Staffan Lund

Valberedningen har utsetts i enlighet med den instruktion som fastställdes av årsstämman 2015. Valberedningen representerade per den sista bankdagen i september 2015 tillsammans 46 procent av röstetalet för samtliga röstberättigade aktier i bolaget.

\*\*\*\*\*

Stockholm den 8 februari 2016  
Unlimited Travel Group UTG AB (publ)  
Styrelsen

Rapporten har inte varit föremål för revisorernas granskning.

Unlimited Travel Group handlas på NASDAQ OMX lista First North.

Reuters tickerkod: UTG.ST  
Remium är Certified Adviser  
Telefon: 08-454 32 00

### Kalendarium för finansiell information

22 april 2016 kl 15.00: Årsstämma 2016, Världens Resors lokaler, Tegnérgatan 8

30 maj 2016: Delårsrapport januari – mars 2016

Årsredovisningen för 2015 publiceras på bolagets hemsida senast den 7 april

### Kontaktuppgifter

VD Richard Durlow, 0709-221235  
richard.durlow (a) unlimitedtravelgroup.se  
Unlimited Travel Group UTG AB (publ)  
Norr tullsgatan 12A  
113 27 Stockholm  
Organisationsnummer: 556337-3835

| Bolagen i koncernen   | VD                  | Ägarandel | Verksamhet   | Hemsida                   |
|---|---------------------|-----------|--|---------------------------|
|    | Richard Durlow      | 100 %     | Moderbolag   | unlimitedgroup.se         |
|    | Martin Westin       | 100 %     | Skräddarsydda golfresor och golfskolor                                   | birdie.se                 |
|    | Sofi Franzén        | 49,96 %   | Sveriges ledande eventbyrå   | eventyr.se                |
|    | Anna Gundemark      | 70 %      | Träningsresor och tävlingsresor  | goactivetravel.se         |
|    | Elisabeth Björkman  | 100 %     | Affärs-, kongress-, och konferensresor                                   | jbtravel.se               |
|   | Richard Durlow      | 100 %     | Expeditionsresor till Svalbard och Antarktis                             | polarquest.se             |
|  | Frida Winqvist      | 100 %     | Unika konferenser och företagsevent på några av världens finaste platser | skiunlimited.se           |
|  | Åsa Kjellman        | 85 %      | Skräddarsydda gruppresor för företag och organisationer                  | sbj.se                    |
|  | Helena Andrén       | 68 %      | Exklusiva och unika researrangemang över hela världen                    | travelbeyond.se           |
|  | Richard Durlow      | 100 %     | Specialister på produktion av gruppresor och arrangemang                 | utgreseproduktion.se      |
|  | Lottie Sundelöf     | 75 %      | Resor med lust, nyfikenhet och kunskap                                   | varldensresor.se          |
|  | Franciska Hollström | 100 %     | Skräddarsydda resor till Västindien efter individuella önskemål          | vastindienspecialisten.se |
|  | Niklas Fagerstrand  | 80 %      | Vandrings- och cykelresor med hög bekvämlighet                           | wiresor.se                |



## Koncernens resultaträkning

| (tkr)   | Okt - Dec<br>2015 | Okt - Dec<br>2014 | Jan - Dec<br>2015 | Jan - Dec<br>2014 |
|---|-------------------|-------------------|-------------------|-------------------|
| Omsättning                                      | 147 515           | 141 372           | 454 953           | 426 314           |
| Kostnader sålda resor                           | -115 302          | -114 188          | -365 498          | -350 792          |
| <b>Bruttovinst</b>                              | <b>32 213</b>     | <b>27 184</b>     | <b>89 455</b>     | <b>75 522</b>     |
| <i>Bruttomarginal</i>                           | <i>21,8%</i>      | <i>19,2%</i>      | <i>19,7%</i>      | <i>17,7%</i>      |
| <b>Rörelsens kostnader</b>                      |                   |                   |                   |                   |
| Personal  | -14 838           | -11 770           | -49 201           | -39 527           |
| Övriga kostnader                                | -7 407            | -7 022            | -25 673           | -22 123           |
| Avskrivningar                                   | -52               | -52               | -205              | -200              |
| <b>Summa rörelsens kostnader</b>                | <b>-22 297</b>    | <b>-18 844</b>    | <b>-75 079</b>    | <b>-61 849</b>    |
| Resultat från andelar i intressebolag           | 458               | 1 478             | 852               | 2 616             |
| <b>Rörelseresultat före GW-avskrivn (EBITA)</b> | <b>10 373</b>     | <b>9 818</b>      | <b>15 228</b>     | <b>16 288</b>     |
| Goodwillavskrivningar                           | -2 075            | -1 647            | -8 054            | -6 506            |
| Finansnetto                                     | 46                | -98               | -58               | 6 235             |
| Skatt   | -2 281            | -2 412            | -3 239            | -3 583            |
| <b>Resultat efter skatt</b>                     | <b>6 063</b>      | <b>5 660</b>      | <b>3 877</b>      | <b>12 434</b>     |
| <b>Hänförligt till</b>                          |                   |                   |                   |                   |
| Moderbolagets ägare                             | 4 886             | 4 947             | 2 582             | 11 252            |
| Minoritetsintresse                              | 1 178             | 714               | 1 295             | 1 182             |
| <b>Justerat resultat <sup>1)</sup></b>          | <b>6 961</b>      | <b>7 019</b>      | <b>10 636</b>     | <b>11 841</b>     |
| <b>Resultat per aktie</b>                       |                   |                   |                   |                   |
| före och efter utspädning                       | 1,12              | 1,13              | 0,59              | 2,58              |
| -justerat resultat per aktie <sup>1)</sup>      | 1,59              | 1,61              | 2,43              | 2,71              |
| <b>Genomsnittligt antal aktier</b>              |                   |                   |                   |                   |
| -före och efter utspädning                      | 4 368 216         | 4 368 216         | 4 368 216         | 4 368 216         |

<sup>1)</sup> Resultat exklusive goodwillavskrivningar och effekter av avyttring av andelar i koncernföretag

## Koncernens balansräkning

| (tkr)                                       | 31 Dec 2015    | 31 Dec 2014    |
|---|----------------|----------------|
| <b>ANLÄGGNINGSTILLGÅNGAR</b>                |                |                |
| Goodwill                                    | 27 597         | 20 284         |
| Inventarier                                 | 495            | 617            |
| Andelar i intressebolag                     | 8 682          | 10 788         |
| Andra långfristiga fordringar               | 3 772          | 6 363          |
| <b>SUMMA ANLÄGGNINGSTILLGÅNGAR</b>          | <b>40 547</b>  | <b>38 052</b>  |
| <b>OMSÄTTNINGSTILLGÅNGAR</b>                |                |                |
| <b>Varulager m.m.</b>                       |                |                |
| Färdiga varor och handelsvaror              | 70             | 97             |
| Förskott till leverantörer                  | 40 722         | 17 018         |
| <b>Summa varulager m.m.</b>                 | <b>40 792</b>  | <b>17 115</b>  |
| <b>Kortfristiga fordringar</b>              |                |                |
| Kundfordringar                              | 26 751         | 21 222         |
| Övriga fordringar                           | 3 418          | 4 936          |
| Förutbet kostnader och uppl intäkter        | 2 598          | 1 992          |
| <b>Summa kortfristiga fordringar</b>        | <b>32 767</b>  | <b>28 150</b>  |
| Kortfristiga placeringar                    | 8 183          | 68             |
| Kassa och bank                              | 47 870         | 39 659         |
| <b>SUMMA OMSÄTTNINGSTILLGÅNGAR</b>          | <b>129 612</b> | <b>84 992</b>  |
| <b>SUMMA TILLGÅNGAR</b>                     | <b>170 158</b> | <b>123 044</b> |
| <b>EGET KAPITAL</b>                         |                |                |
| Aktiekapital                                | 4 368          | 4 368          |
| Annat eget kapital inklusive årets resultat | 26 013         | 31 157         |
| Minoritetsintressen                         | 8 903          | 4 458          |
| <b>SUMMA EGET KAPITAL</b>                   | <b>39 284</b>  | <b>39 983</b>  |
| Uppskjuten skatt                            | 2 231          | 1 420          |
| <b>SKULDER</b>                              |                |                |
| <b>Långfristiga skulder</b>                 |                |                |
| Skulder till kreditinstitut                 | 7 280          | 0              |
| <b>Summa långfristiga skulder</b>           | <b>7 280</b>   | <b>0</b>       |
| <b>Kortfristiga skulder</b>                 |                |                |
| Skulder till kreditinstitut                 | 2 240          | 0              |
| Förskott från kunder                        | 83 226         | 52 092         |
| Leverantörsskulder                          | 3 399          | 2 800          |
| Aktuella skatteskulder                      | 876            | 1 056          |
| Övriga skulder                              | 19 667         | 16 340         |
| Uppl kostnader och förutbet intäkter        | 11 957         | 9 353          |
| <b>Summa kortfristiga skulder</b>           | <b>121 363</b> | <b>81 641</b>  |
| <b>SUMMA SKULDER</b>                        | <b>128 643</b> | <b>81 641</b>  |
| <b>SUMMA EGET KAPITAL OCH SKULDER</b>       | <b>170 158</b> | <b>123 044</b> |

## Koncernens kassaflödesanalys

| (tkr)  | Okt - Dec<br>2015 | Okt - Dec<br>2014 | Jan - Dec<br>2015 | Jan - Dec<br>2014 |
|--|-------------------|-------------------|-------------------|-------------------|
| Kassaflöde från den löpande verksamheten före förändring av rörelsekapital | 10 562            | 13 252            | 11 157            | 18 807            |
| Kassaflöde från förändring av rörelsekapital                               | -21 862           | -22 917           | 11 902            | 8 364             |
| <b>Kassaflöde från den löpande verksamheten</b>                            | <b>-11 299</b>    | <b>-9 666</b>     | <b>23 059</b>     | <b>27 171</b>     |
| Kassaflöde från investeringsverksamheten                                   | 8                 | -105              | -10 213           | -475              |
| Kassaflöde från finansieringsverksamheten                                  | 118               | -9 129            | 3 481             | -14 822           |
| <b>Periodens kassaflöde</b>  | <b>-11 173</b>    | <b>-18 900</b>    | <b>16 327</b>     | <b>11 873</b>     |
| Likvida medel vid periodens början <sup>1)</sup>                           | 67 226            | 58 626            | 39 726            | 27 853            |
| Likvida medel vid periodens slut <sup>1)</sup>                             | 56 053            | 39 726            | 56 053            | 39 726            |
| <b>Periodens kassaflöde</b>  | <b>-11 173</b>    | <b>-18 900</b>    | <b>16 327</b>     | <b>11 873</b>     |

<sup>1)</sup> I likvida medel ingår kassa och bank samt kortfristiga placeringar

## Förändring av eget kapital

| (tkr)  | Aktie-<br>kapital | Balanserade<br>vinstmedel inkl<br>periodens<br>resultat | Summa eget<br>kapital,<br>moderbolagets<br>aktieägare | Minoritets-<br>intresse | Totalt eget<br>kapital |
|--|-------------------|---|---|-------------------------|------------------------|
| <b>Ingående balans 1 januari 2014,<br/>efter justering till K3</b>                           | <b>4 368</b>      | <b>28 976</b>   | <b>33 344</b>   | <b>4 601</b>            | <b>37 945</b>          |
| Periodens resultat   |                   | 11 252  | 11 252  | 1 182                   | 12 434                 |
| Riktad emission till minoritetsintresse  |                   | -398  | -398  | 2 898                   | 2 500                  |
| Avyttring del av dotterbolaget Eventyr, ej<br>längre bestämmande inflytande                  |                   | 64  | 64  | -2 898                  | -2 834                 |
| Utdelning minoritet  |                   |   |   | -1 325                  | -1 325                 |
| Utdelning  |                   | -8 736  | -8 736  |                         | -8 736                 |
| <b>Utgående balans 31 december 2014</b>  | <b>4 368</b>      | <b>31 157</b>   | <b>35 525</b>   | <b>4 458</b>            | <b>39 983</b>          |
| Periodens resultat   |                   | 2 582   | 2 582   | 1 295                   | 3 877                  |
| Förvärv av delägda dotterbolaget Specialre-<br>sor, ej bestämmande inflytande sedan tidigare |                   |   |   | 4 039                   | 4 039                  |
| Uppstart av delägda dotterbolaget Go Active<br>Travel  |                   |   |   | 15                      | 15                     |
| Aktieägartillskott delägda dotterbolaget Go<br>Active Travel                                 |                   | -300  | -300  | 300                     | 0                      |
| Utdelning minoritet  |                   |   |   | -1 204                  | -1 204                 |
| Utdelning  |                   | -7 426  | -7 426  |                         | -7 426                 |
| <b>Utgående balans 31 december 2015</b>  | <b>4 368</b>      | <b>26 013</b>   | <b>30 381</b>   | <b>8 903</b>            | <b>39 284</b>          |