



UNLIMITED
TRAVEL GROUP

DELÅRSRAPPORT JANUARI – JUNI 2013

UNLIMITED TRAVEL GROUP

KVARTALET 1 APRIL – 30 JUNI 2013

- Orderingsången minskade med 5 % jämfört med samma period föregående år.
- Omsättningen uppgick till 92,4 mkr (126,5 mkr april – juni 2012)
- Rörelseresultat före goodwillavskrivningar, EBITA, uppgick till 0,3 (0,8) mkr, med en marginal på 0,3 (0,6) %
- Resultat efter skatt uppgick till -1,8 (-1,4) mkr
- Nettoresultat per aktie uppgick till -0,40 (-0,35) kr
- Nettoresultat per aktie exklusive goodwillavskrivningar uppgick till 0,08 (0,12) kr

HALVÅRET 1 JANUARI – 30 JUNI 2013

- Orderingsången ökade med 3 % jämfört med samma period föregående år. Rensat för engångseffekter minskade orderingsången med 6 %.
- Omsättningen uppgick till 184,6 mkr (218,4 mkr januari – juni 2012)
- Rörelseresultat före goodwillavskrivningar, EBITA, uppgick till 0,0 (-0,1) mkr, med en marginal på 0,0 (-0,1) %
- Resultat efter skatt uppgick till -4,1 (-4,1) mkr
- Nettoresultat per aktie uppgick till -0,93 (-1,01) kr
- Nettoresultat per aktie exklusive goodwillavskrivningar uppgick till 0,02 (-0,08) kr

VIKTIGA HÄNDELSER

- Den 1 juli förvärvades ytterligare 8 % av Travel Beyond från grundarna enligt tidigare avtal. UTGs ägarandel i bolaget uppgår nu till 68 %.
- Den 17 juli tecknades avtal med Eventyrs grundare, Sofi Franzén och Kristoffer Schjött-Quist, om att återinvestera i bolaget under 2014. UTG kommer efter affärens genomförande äga 50 % av aktierna i Eventyr.
- Den 21 september arrangeras koncernens första egna resestämma. För mer information och anmälan, se www.unlimitedtravelshow.se

UR VD:s KOMMENTAR

”Vårens relativt svaga orderingsgång har alltså påverkat omsättningen under kvartal två. Jämförelsesiffran för kvartalet är därtill ovanligt hög på grund av en större enskild bokning i juni 2012. En betydligt högre bruttomarginal samt något lägre rörelsekostnader har under perioden januari-juni kompenserat omsättningstappet och gör att vi för första halvåret når ett EBITA om 0,0 mkr jämfört med -0,1 föregående år.

Årets sista sex månader är normalt vår resultatmässigt bästa period. Större delen av PolarQuests resultatförbättring förväntas synas i siffrorna under den perioden. Bokningsläget för det andra halvåret är i skrivande stund också något bättre, +5 %, än vid samma tidpunkt föregående år.”

FINANSIELL ÖVERSIKT

	April - Juni		Januari - Juni		Rullande 12 mån
	2013	2012	2013	2012	Jul 12 - Jun 13
(Tkr)					
Omsättning	92 379	126 513	184 569	218 428	418 129
Orderingsång	-5%	+10%	+3%	+11%	+5%
EBITA	323	796	-27	-144	5 264
Nettoresultat exklusive goodwillavskrivningar	340	504	89	-345	2 030
- Per aktie	0,08 kr	0,12 kr	0,02 kr	-0,08 kr	0,46 kr

OM UNLIMITED TRAVEL GROUP

Unlimited Travel Groups verksamhet består i att äga, starta, utveckla och förvärva researrangörer som är små till mellanstora, specialiserade, självständiga och entreprenörsdrivna. Verksamheten startades i december 2002 och är idag en koncern bestående av moderbolaget UTG samt de tio bolagen Västindienspecialisten, Birdie Golf Tours, Ski Unlimited, Travel Beyond, WI-Resor, JB Travel, Eventyr, Världens Resor, PolarQuest och Good Travel.



VDs KOMMENTAR

RESULTAT, BOKNINGSLÄGE OCH ORDERINGÅNG

EBITA, rörelseresultat före goodwillavskrivningar, uppgick under årets andra kvartal till 0,3 mkr jämfört med 0,8 mkr motsvarande period föregående år. Omsättningen sjönk som förväntat från 126,5 till 92,4 mkr, medan bruttomarginalen ökade från 14,9 till 19,3 %. Rörelsekostnaderna minskade från 18,0 till 17,5 mkr. Bokningsläget för helåret 2013 var 7 % lägre än föregående år per 30 juni.

Vårens relativt svaga orderingång har alltså påverkat omsättningen under kvartal två. Jämförelsesiffran för kvartalet är därtill ovanligt hög på grund av en större enskild bokning i juni 2012. En betydligt högre bruttomarginal samt något lägre rörelsekostnader har under perioden januari-juni kompenserat omsättningstappet och gör att vi för första halvåret når ett EBITA om 0,0 mkr jämfört med -0,1 mkr föregående år.

Årets sista sex månader är normalt vår resultatmässigt bästa period. Större delen av PolarQuests resultatförbättring förväntas synas i siffrorna under den perioden.

Bokningsläget för det andra halvåret är i skrivande stund också något bättre, +5 %, än vid samma tidpunkt föregående år.

EVENTYR

Som vi tidigare meddelat har vi avtalat med Eventyrs grundare, Sofi Franzén och Kristoffer Schjött-Quist, om att de skall återinvestera i Eventyr under 2014. Vi har sedan flera år arbetat för att grundare och entreprenörer i våra bolag skall erbjudas delägarskap och har tidigare genomfört liknande lösningar med minoritetsägarna i Travel Beyond, Världens Resor och WI-Resor, satsningar som alla fallit väl ut.

DIGITALT

Som vi beskrev i föregående rapport arbetar vi med att förstärka vår digitala närvaro, exempelvis via våra hemsidor och sociala medier. Som ett nästa led i den satsningen har vi beslutat anställa en resurs som kommer ha till uppgift att arbeta med dessa frågor. Fokus ligger framförallt på att öka vår synlighet och interaktionsgraden på nätet.

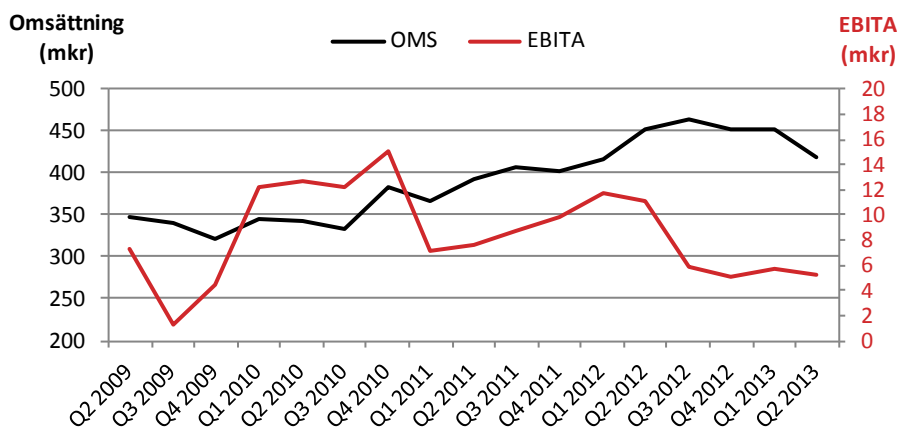
UTSIKTER 2013

I bokslutskommunikén uttalade vi ett fokus att stärka bruttomarginalen under 2013. Det har vi hittills lyckats med över förväntan.

Bokningstakten har under kvartal två varit fortsatt trög inom både Privatresor och Företagsresor. Trots det är bokningsläget alltså något bättre inför årets sista halva jämfört med vid samma tidpunkt föregående år. Vi har också fått en bra start på bokningarna inför 2014. Månaderna september till november är traditionellt den viktigaste perioden för nybokningar och kommer visa sig avgörande för framförallt årets resultat.

Richard Durlow
VD och Koncernchef
UNLIMITED TRAVEL GROUP

Omsättning och resultat på rullande 12 månader





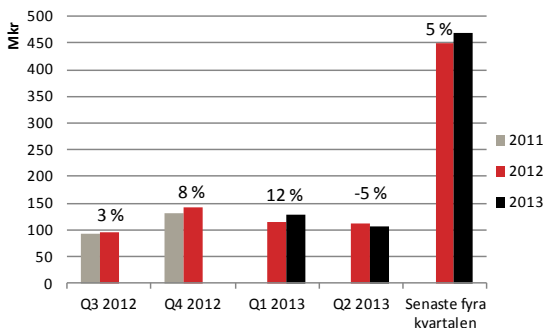
ORDERINGÅNG

Orderingång definieras som nettovärdet av ny- och avbokningar under perioden. Omsättning, som redovisas i resultaträkningen, baseras på periodens avresor. Syftet med införandet av nyckeltalet orderingång är att ge en mer aktuell bild av utvecklingen i koncernen, men också att ge möjlighet till jämförbarhet med branschen. Good Travel ingår ej i orderingången.

KONJUNKTURCYKLER

UTG:s två segment, privatresor samt grupp- & konferensresor och affärsresor (företagsresor), ligger i olika faser av konjunkturen. Privatresor ligger normalt tidigare i cykeln och företagsresor något senare.

Orderingång senaste fyra kvartalen



KONCERNEN

Koncernens orderingång har under april – juni minskat med 5 % jämfört med föregående år. Under januari – juni har orderingången ökat med 3 % jämfört med föregående år. Under de senaste fyra kvartalen var orderingången 5 % högre än under motsvarande period föregående år.

SRF rapporterar sin branschstatistik per tertial. För perioden januari – april 2013 rapporterar SRF en oförändrad försäljning jämfört med föregående år. UTG har under samma period ökat med 11 %, dock påverkas dessa siffror positivt av periodiseringseffekter.

PRIVATRESOR

Orderingången under april – juni var för privatresor oförändrad jämfört med föregående år. Orderingången präglas av relativt stora svängningar under året.

FÖRETAGSRESOR

Orderingången minskade under kvartalet med 12 % jämfört med samma period föregående år.

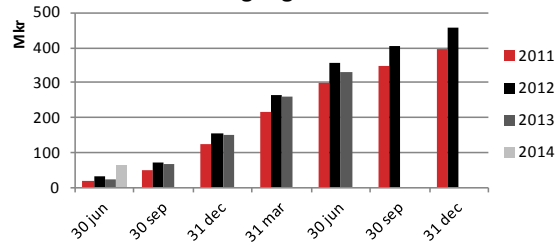
BOKNINGSLÄGE

Bokningsläget definieras som värdet av bekräftade bokningar med avresa under en viss period. Bokningsläget redovisas på helårs- och kvartalsbasis.

Mellan bokningsläge och faktisk omsättning uppstår mindre differenser. Dessa uppstår dels på grund av viss schablonisering vid beräkning av bokningsläget, dels vid uppräknings av omsättning i efterhand för redan genomförda

resor. Bokningsläget ger ändå en god indikation på koncernens framtida omsättningsutveckling.

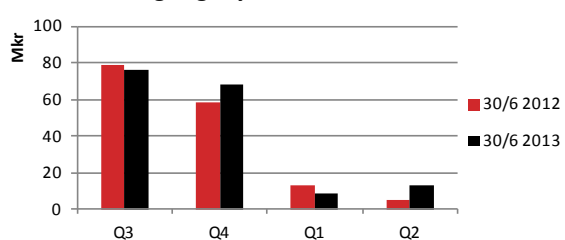
Bokningsläge årsbasis



Per den 30 juni var det totala värdet av bokningar med avresa 2013 7 % lägre än vid samma tidpunkt föregående år. Minskningen härrör sig till årets två första kvartal och beror främst på ett antal större engångsbokningar 2012 men även en svagare orderingång under första halvåret 2013. Bokningsläget för innevarande års två sista kvartal var 5 % högre än vid samma tidpunkt föregående år.

Bokningsläget inför 2014 var per 30 juni högre än vid samma tidpunkt föregående år. Bokningsläget påverkas positivt av bokningar som tidigare lagts jämfört med föregående år. Även borträknat dessa periodiseringseffekter är bokningsläget inför 2014 bättre jämfört med föregående år.

Bokningsläge fyra kvartal framåt



RESULTATPOSTER RULLANDE 12 MÅNADER

Omsättningen för juli 2012 – juni 2013 uppgick till 418,1 mkr.

EBITA uppgick till 5,3 mkr med en EBITA-marginal på 1,3 %. Bruttomarginalen uppgick till 18,0 %.

Resultat efter finansiella poster uppgick till -3,2 mkr. Periodens goodwillavskrivningar uppgick till 8,3 mkr.

Resultat efter skatt uppgick till -4,8 mkr.

Nettoresultatet per aktie uppgick till -1,43 kr. Exklusive goodwillavskrivningar uppgick nettoresultatet per aktie till 0,46 kr.

RESULTATPOSTER 1 APRIL – 30 JUNI 2013

Omsättningen uppgick till 92,4 mkr (126,5 mkr april–juni 2012). Omsättningen föregående år påverkades positivt av ett enskilt större projekt. Därtill har årets omsättning påverkats negativt av svag orderingång under våren.



EBITA uppgick till 0,3 (0,8) mkr med en EBITA-marginal på 0,3 (0,6) %. Bruttomarginalen uppgick till 19,3 (14,9) %.

Resultat efter finansiella poster uppgick till -1,7 (-1,2) mkr. Periodens goodwillavskrivningar uppgick till 2,1 (2,0) mkr.

Resultat efter skatt uppgick till -1,8 (-1,4) mkr.

Nettoresultatet per aktie uppgick till -0,40 (-0,35) kr. Exklusive goodwillavskrivningar uppgick nettoresultatet per aktie till 0,08 (0,12) kr.

RESULTATPOSTER 1 JANUARI – 30 JUNI 2013

Omsättningen uppgick till 184,6 mkr (218,4 mkr januari–juni 2012).

EBITA uppgick till 0,0 (-0,1) mkr med en EBITA-marginal på 0,0 (-0,1) %. Bruttomarginalen uppgick till 18,9 (16,2) %. Både kvartal ett och två har visat högre bruttomarginaler och lägre rörelsekostnader än föregående år, vilket har vägt upp den lägre omsättningen.

Resultat efter finansiella poster uppgick till -4,1 (-4,2) mkr. Periodens goodwillavskrivningar uppgick till 4,1 (4,1) mkr.

Resultat efter skatt uppgick till -4,1 (-4,1) mkr.

Nettoresultatet per aktie uppgick till -0,93 (-1,01) kr. Exklusive goodwillavskrivningar uppgick nettoresultatet per aktie till 0,02 (-0,08) kr.

GOODWILL

UTGS SYN PÅ GOODWILL

Goodwill är den post som uppstår på balansräkningens tillgångssida när köpeskillingen för ett förvärvat bolag överstiger bolagets egna kapital. Denna goodwillpost skall enligt god redovisningssed skrivas av under en viss tidsperiod, i UTGs fall tio år. Dessa avskrivningar är inte skattemässigt avdragsgilla och har inte någon effekt på kassaflödet.

Eftersom goodwillavskrivningarna är en rent bokföringsteknisk post, väljer UTG att även redovisa nettoresultat exklusive goodwillavskrivningar. Detta resultatmått ger en mer rättvisande bild av vilket underliggande kassaflöde koncernen presterar. Det gör oss också mer jämförbara med bolag som tillämpar IFRS, då dessa bolag ej tillämpar goodwillavskrivningar.

Goodwillavskrivningar skall ej blandas ihop med goodwillnedskrivningar. En goodwillnedskrivning sker då den årliga prövningen av balansräkningens goodwill, ett så kallat "impairment test", visar att goodwillposten i balansräkningen är högre än tillgångens underliggande värde.

BALANSPOSTER 30 JUNI 2013

Likvida medel¹ uppgick vid periodens utgång till 39,4 mkr (27,3 mkr per 31 december 2012), exklusive en outnyttjad

checkkredit om 15 mkr. Nettokassan vid periodens utgång uppgick till 39,4 (27,3) mkr. Vid periodens utgång fanns inga räntebärande skulder.

Eget kapital vid periodens utgång uppgick till 27,9 (31,9) mkr, vilket motsvarar 6,4 (7,3) kr per aktie.

Soliditeten uppgick vid periodens utgång till 16,4 (26,5) %. I UTG påverkas soliditeten under året av säsongeffekter. Inför högsäsong växer balansomslutningen som ett resultat av ökade kundinbetalningar, vilket minskar soliditeten.

Värdet på orealiserade valutaterminer uppgick per 30 juni till -1,5 mkr, varav -0,4 mkr avser terminer med förfall 2013, och -1,1 mkr avser terminer med förfall 2014. Resultat från valutaterminer redovisas vid förfall och påverkar kostnader sålda resor.

KASSAFLÖDE 1 JANUARI – 30 JUNI 2013

Kassaflödet från den löpande verksamheten uppgick till 13,0 (0,7) mkr.

SÄSONGSVARIATIONER

Koncernens verksamhet präglas av relativt tydliga säsongsvariationer. Andra halvåret är normalt den starkaste perioden under året, medan kvartal ett och två är svagare.

VÄSENTLIGA RISKER OCH OSÄKERHETSFAKTORER

Externa händelser som väsentligt kan påverka UTG är naturkatastrofer, terroristhandlingar, olyckor och krig. Andra väsentliga risker består framförallt av valutafluktuationer och konjunktursvängningar.

VALUTAHANTERING

UTG bedriver försäljning av researrangemang där kostnader huvudsakligen uppstår i utländsk valuta medan intäkter i princip uteslutande uppstår i svenska kronor. UTG arbetar systematiskt för att minimera valutarisker. Bolagen i gruppen bedriver verksamhet enligt två huvudsakliga affärsmodeller, vilket ger olika förutsättningar för att hantera valutarisker.

FASTA AVGÅNGAR

Försäljning av resor på fasta avgångsdatum, oftast med tillhörande program och guide. För dessa resor finns förutsättningar att säkra valutakurser. Det är dock inte möjligt att helt eliminera valutaeffekter, då parametrar som antalet deltagare, inställda avgångar, prisjusteringar med mera kan förändras över tiden. Därför görs valutasakringar, vanligen valutaterminer, på schablonnivåer.

SKRÄDDARSYTT

Resan anpassas helt till kundens önskemål. Ofta innehåller dessa resor färre deltagare, exempelvis familjer, par eller vänner, och därmed lägre belopp. Istället för att säkra varje sådan resa görs periodvisa säkringar, vanligen veckovis, i form av växlingar till utländsk valuta. Effekten är att bolagen står valutarisk i som mest en vecka istället för upp till flera

¹ I likvida medel ingår kassa och bank samt kortfristiga placeringar.



månader. I enskilda fall, vanligen större grupper, sker valutasäkring för specifika resor.

INVESTERINGAR JANUARI – JUNI 2013

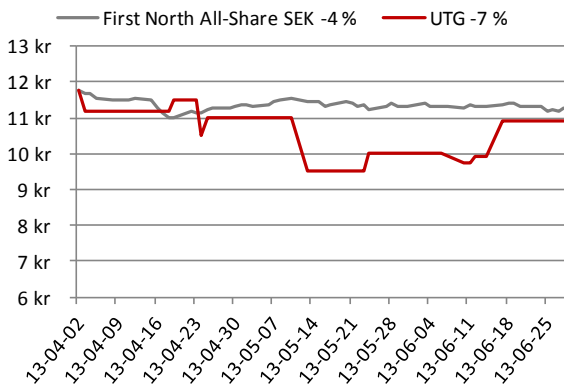
Inga större investeringar har gjorts under perioden.

MEDARBETARE

Vid rapportperiodens slut uppgick antalet anställda till 74 personer (76 personer 31 december 2012).

AKTIEN

UTGs aktiekurs sjönk 7 % under kvartalet. First North All-Share SEK index tappade under motsvarande period 4 %.



REDOVISNINGSPRINCIPER

Tillämpade redovisningsprinciper överensstämmer med Årsredovisningslagen och Bokföringsnämndens allmänna råd samt FARs och Redovisningsrådets rekommendationer och uttalanden. Bolagets tillgångar och skulder upptas till anskaffningsvärde eller nominellt värde om inte annat framgår.

Enligt gällande rekommendationer ska kursdifferenser på fordringar och skulder av rörelsekaraktär redovisas som övriga rörelseintäkter alternativt övriga rörelsekostnader. Bolaget har valt att istället redovisa dessa i kostnader sålda resor då de huvudsakligen har uppkommit genom valutasäkring och då det bättre återspeglar bolagets verksamhet.

Bolaget har valt att redovisa kostnader sålda resor samt bruttoreultat (TB) för att ge en tydligare bild av bolagets verksamhet. I kostnad sålda resor ingår kostnader för guider. Dessa har tidigare redovisats i personalkostnader. Jämförelsesiffror är omräknade enligt denna uppställning.

De redovisningsprinciper som tillämpas i denna rapport överensstämmer med de som tillämpades i årsredovisningen för 2012. Goodwill hänförlig till förvärv skrivs av över 10 år.



DOTTERBOLAGEN

VÄSTINDIENSPECIALISTEN

ÄGARANDEL UTG: 100 %

www.vastindienspecialisten.se

VD Richard Durlow



Västindienspecialisten är, som namnet antyder, specialister på att sälja och producera resor till Västindien. Företaget har sedan starten 1981 byggt upp en solid erfarenhetsbas

genom flertalet årliga besök på både öar och mässor. Under senare år har intresset kring Västindien ökat vilket gynnat Västindienspecialistens utveckling. Bolagets kontor är beläget på Norrtullsgatan 12A i Stockholm.

BIRDIE GOLF TOURS

ÄGARANDEL UTG: 100 %

www.birdie.se

VD Jenny Hagman



Företaget startades 1974 inom dåvarande Fagerdalakoncernen i syfte att i första hand serva koncernens resande. Idag är Birdie Golf Tours ett bolag med affärsidé att ge fullständig reseservice åt golfare och med hög flexibilitet anpassa golfarrangemang till vad dessa vill ha. Sedan 1995 har Birdie Golf Tours valts som

samarbetspartner i samband med Svenska Golf förbundet och PGAs tränarutbildning (TU Golfskolan) i Spanien och Portugal. Birdie Golf Tours driver även Birdie Golf Tours PGA Golf Teaching Academy där utvalda golfinstruktörer arrangerar skraddarsydda golfresor efter personliga önskemål och behov. Kontoret är beläget på Norrtullsgatan 12A i Stockholm.

TRAVEL BEYOND

ÄGARANDEL UTG: 68 %

www.travelbeyond.se

VD Helena Andrén



Travel Beyond startades i augusti 2005 av Helena Andrén och Annika Björkroth tillsammans med UTG.

Tillsammans har Helena Andrén och Annika Björkroth mer än 20 års erfarenhet av resebranschen. Travel Beyond vänder sig till resenärer som har högt ställda krav på innovativa och exklusiva researrangemang med hög servicegrad. Travel Beyonds koncept har tagits mycket väl emot av kunderna och det visar inte minst det faktum att företaget tjänade pengar redan första året. Bolagets kontor är beläget på Birger Jarlsgatan 22 i Stockholm.

WI-RESOR

ÄGARANDEL UTG: 80 %

www.wiresor.se



VD Niklas Fagerstrand

WI-Resor startades 1993. En grundprincip i alla arrangemang var redan från början att kvalitet skulle gå före låga priser, en inställning som fortfarande är vägledande i framtagande av nya resor. Idag finns

två huvudkategorier av resor: Vandringsresor och Temaresor. Alla resor bygger på konceptet hög bekvämlighet. Det innebär exempelvis att transportmedlet alltid är flyg, och att hotellen till största delen är fyrstjärniga, med en inkluderad tre-rättersmiddag. Kunderna är ofta resvana och ställer höga krav. Bolagets kontor är beläget på Norrtullsgatan 12A i Stockholm.

VÄRLDENS RESOR

ÄGARANDEL UTG: 75 %

www.varldensresor.se

VD Lottie Sundelöf



Världens Resor är en researrangör som arbetar med paketresor där nyfikenhet, kunskap och lust är bärande ingredienser.

Förutsättningarna på varje resmål är olika men grundtankarna desamma. Resorna sker i små grupper vilket ger stor flexibilitet under resans gång. Dessutom är det en förutsättning för att inte påverka kulturella förhållanden negativt eller skada ömtåliga naturområden. Företaget grundades år 2002. Jörgen Fredriksson, Lottie Sundelöf och Joacim Ericsson leder verksamheten. Bolagets kontor är beläget på Norrtullsgatan 12A i Stockholm.

POLARQUEST

ÄGARANDEL UTG: 100 %

www.polarquest.se

VD Richard Durlow



PolarQuest är en researrangör med fokus på polartrakterna - Arktis och Antarktis.

Sedan starten 1999 har de arrangerat många resor till Svalbard, Grönland, Antarktis och Sydgeorgien för att nämna några av deras destinationer. PolarQuest arrangerar även expeditionsresor till Namibia, Botswana och Zambia. Företaget startades av Per-Magnus Sander och Katarina Salén, som båda har över 13 års erfarenhet som guider i polartrakterna. Bolagets kontor är beläget på Stora Nygatan 29 i Göteborg.



SKI UNLIMITED

ÄGARANDEL UTG: 100 %

www.skiunlimited.se

VD Per Huss

SKI UNLIMITED® Ski Unlimited startades 1986. Företagets huvudverksamhet är grupp- och konferensresor till Alperna och svenska fjällen. Ski Unlimited har en stor kännedom om Alperna och varumärket är välkänt i skidkretsar. Inom företaget finns utbildade guider med lång erfarenhet som medverkar till att säkerställa hög kvalitet i varje arrangemang. Under de senaste åren har Ski Unlimited vidgat verksamheten och erbjuder även aktiviteter på barmark. Samtliga medarbetare på kontoret i Stockholm har ett långt förflutet inom turistnäringen med tyngdpunkt på vinterarrangemang. Bolagets kontor är beläget på Norrtullsgatan 12A i Stockholm.

EVENTYR

ÄGARANDEL UTG: 100 %

www.eventyr.se

VD Sofi Franzén

eventyr En av landets mest erfarna eventbyråer. Sedan starten 1995 har Eventyr genomfört drygt 1400 arrangemang över hela världen. Eventyrs stora styrka består i helhetsansvaret, vilket har resulterat i många lojala och återkommande kunder. Konferenser, resor, utbildningar, säljtävlingar, fester och produktlanseringar – erbjudandet består av allt från kreativa idéer till pedagogiska uppföljningar. Lång erfarenhet bidrar till att utveckla produkten utifrån de behov kunden har, samt att skapa en röd tråd i arrangemanget. Till sin hjälp har hon/han Eventyrs uppskattade guider med erfarenhet från många arrangemang både i Sverige och utomlands. Bolagets kontor är beläget på Skeppsbron 10 i Stockholm.

JB TRAVEL

ÄGARANDEL UTG: 100 %

www.jbtravel.se

VD Elisabeth Björkman

jb JB Travel etablerades 2002 av grundarna och förra huvudägarna till ARK Travel. Verksamheten utökades snabbt från produktion och marknadsföring av golfresor samt grupp- & konferensresor till en position idag som "one stop shop". En breddning av verksamheten som helt drivits av efterfrågan från kunderna. Huvudsakliga affärsområden idag är affärsresor, grupp- & konferensresor samt projektledning för olika typer av evenemang. Utmärkande för JB Travel är den höga personliga servicenivån i kombination med en bred erfarenhet av resebranschen. Det är denna mix som snabbt har gjort JB Travel till en ledande aktör inom sitt segment. Bolagets kontor är beläget på Artillerigatan 42 i Stockholm.

GOOD TRAVEL

ÄGARANDEL UTG: 25,5 %

www.goodtravel.se

VD Anna Korsvik

goodtravel

Good Travel erbjuder volontärresor där resenärerna kan lämna positiva avtryck och få mer meningsfulla reseupplevelser. Målet är att kombinera glädjen av att resa med tillfredsställelsen att hjälpa andra. Att vara länken mellan små välgörande projekt och de människor som aktivt vill göra en skillnad. I Good Travels erbjudande ingår deltagande i främmande kulturer, vilda djur, vacker natur och fascinerande människor i kombination med praktiskt volontärarbete på plats. Med andra ord, en oförglömlig resa samtidigt som resenären medverkar till något positivt.

Stockholm den 26 augusti 2013
Unlimited Travel Group UTG AB (publ)

Styrelsen

Rapporten har inte varit föremål för revisorernas granskning.

Unlimited Travel Group handlas på NASDAQ OMX lista First North.

Reuters tickerkod: UTG.ST
Remium är Certified Adviser
Telefon: 08-454 32 00

KALENDARIUM FÖR FINANSIELL INFORMATION

25 oktober 2013: Delårsrapport januari – september 2013

KONTAKTPERSON

VD Richard Durlow, 0709-221235
richard.durlow (a) unlimitedtravelgroup.se

Unlimited Travel Group UTG AB (publ)
Norrtullsgatan 12A
113 27 Stockholm

Organisationsnummer: 556337-3835



KONCERNENS RESULTATRÄKNING

(Tkr)

	Apr - Jun 2013	Apr - Jun 2012	Jan - Jun 2013	Jan - Jun 2012	Rullande 12 Jul 12 - Jun 13
Omsättning	92 379	126 513	184 569	218 428	418 129
Kostnader sålda resor	-74 579	-107 702	-149 733	-182 954	-343 037
TB	17 801	18 811	34 836	35 474	75 092
	19,3%	14,9%	18,9%	16,2%	18,0%
Rörelsens kostnader					
Personal	-12 197	-11 933	-23 630	-22 511	-47 199
Övriga kostnader	-5 232	-6 009	-11 135	-12 962	-22 380
Avskrivningar	-49	-73	-98	-146	-249
Summa rörelsens kostnader	-17 478	-18 015	-34 863	-35 618	-69 828
EBITA	323	796	-27	-144	5 264
Goodwillavskrivning	-2 069	-2 038	-4 148	-4 076	-8 267
Rörelseresultat	-1 747	-1 242	-4 175	-4 220	-3 003
Finansnetto	20	29	29	64	-236
Resultat efter finansiella poster	-1 727	-1 213	-4 146	-4 156	-3 239
Skatt	-75	-217	0	21	-1 582
Resultat efter skatt	-1 802	-1 430	-4 146	-4 135	-4 821
Minoritetsintressen	72	-104	88	-286	-1 416
Nettoresultat	-1 730	-1 534	-4 058	-4 421	-6 238
Nettoresultat exkl. goodwillavskrivning	340	504	89	-345	2 030
Nettoresultat/aktie					
före utspädning	-0,40	-0,35	-0,93	-1,01	-1,43
- <i>exklusive goodwillavskrivning</i>	<i>0,08</i>	<i>0,12</i>	<i>0,02</i>	<i>-0,08</i>	<i>0,46</i>
efter utspädning	-0,40	-0,35	-0,93	-1,01	-1,43
- <i>exklusive goodwillavskrivning</i>	<i>0,08</i>	<i>0,12</i>	<i>0,02</i>	<i>-0,08</i>	<i>0,46</i>
Genomsnittligt antal aktier					
-före utspädning	4 368 216	4 368 216	4 368 216	4 368 216	4 368 216
-efter utspädning	4 368 216	4 368 216	4 368 216	4 368 216	4 368 216



KONCERNENS BALANSRÄKNING

(Tkr)

	30 Jun 2013	31 Dec 2012
Immateriella anläggningstillgångar ¹⁾	40 632	44 780
Materiella anläggningstillgångar	364	415
Omsättningstillgångar	89 735	47 972
Kassa och bank	39 307	27 242
Summa tillgångar	170 038	120 409
Bundet eget kapital	12 360	12 361
Fritt eget kapital	15 584	19 501
<i>Summa eget kapital</i>	<i>27 944</i>	<i>31 861</i>
Minoritetsintressen	4 242	5 170
Uppskjuten skatt	237	431
Kortfristiga skulder	137 614	82 946
Summa eget kapital och skulder	170 038	120 409

¹⁾ Består huvudsakligen av goodwill hänförlig till förvärvade dotterbolag

KONCERNENS KASSAFLÖDESANALYS

(Tkr)

	Apr-Jun 2013	Apr-Jun 2012	Jan - Jun 2013	Jan - Jun 2012
Kassaflöde från den löpande verksamheten före förändring av rörelsekapital	-371	343	-2 074	-1 653
Kassaflöde från förändring av rörelsekapital	3 740	-4 733	15 079	2 373
Kassaflöde från den löpande verksamheten	3 368	-4 391	13 005	720
Kassaflöde från investeringsverksamheten	5	59	-47	-40
Kassaflöde från finansieringsverksamheten	0	2 145	-893	1 609
Periodens kassaflöde	3 374	-2 187	12 065	2 289
Likvida medel vid periodens början ¹⁾	35 994	30 466	27 304	25 990
Likvida medel vid periodens slut ¹⁾	39 368	28 279	39 368	28 279
Periodens kassaflöde	3 374	-2 187	12 065	2 289

¹⁾ I likvida medel ingår kassa och bank samt kortfristiga placeringar



FÖRÄNDRING AV EGET KAPITAL

(Tkr)	Jan - Jun 2013	Jan - Dec 2012
Ingående balans	31 861	38 461
Effekt av förändrad bolagsskattesats (obesk, reserver)	141	0
Periodens resultat	-4 058	-6 600
Utgående balans	27 944	31 861

KONCERNENS NYCKELTAL

(Tkr)	Apr - Jun 2013	Apr - Jun 2012	Jan - Jun 2013	Jan - Jun 2012
RESULTATRÄKNING				
Omsättning	92 379	126 513	184 569	218 428
Resultat efter finansiella poster	-1 727	-1 213	-4 146	-4 156
EBITA-marginal	0,3%	0,6%	0,0%	-0,1%
Vinstmarginal	0,4%	0,7%	0,0%	0,0%
Avkastning på eget kapital	-6,3%	-4,1%	-13,9%	-11,4%
Nettoreultat/aktie	-0,40 kr	-0,35 kr	-0,93 kr	-1,01 kr

BALANSRÄKNING	30 Jun 2013	31 Dec 2012
Nettokassa	39 368	27 304
Eget kapital per aktie	6,40 kr	7,29 kr
Soliditet	16,4%	26,5%

DEFINITIONER

Omsättning	Avser det kunden betalar för resan och bokförs på avresedatum
Orderingång	Nettovärdet av periodens ny- och avbokningar
EBITA-marginal	Rörelseresultat före avskrivning av goodwill i procent av omsättningen
Vinstmarginal	Resultat efter finansiella poster exklusive goodwillavskrivningar i procent av omsättningen
Avkastning på eget kapital	Resultat efter skatt i procent av genomsnittligt eget kapital
Nettoreultat per aktie	Periodens nettoreultat delat med periodens genomsnittliga antal aktier
Nettokassa	Kassa och banksamt kortfristiga placeringar minskat med räntebärande skulder
Eget kapital per aktie	Eget kapital dividerat med utgående antal aktier
Soliditet	Eget kapital i procent av balansomslutningen