



DELÅRSRAPPORT UNLIMITED TRAVEL GROUP JANUARI – JUNI 2014

April – juni 2014

- Omsättningen uppgick till 88,3 mkr (77,8 mkr april – juni 2013 proforma)
- Bruttomarginalen uppgick till 16,7 (18,2) %
- Rörelseresultat före goodwillavskrivningar, EBITA, uppgick till 0,0 (0,1) mkr, med en marginal på 0,0 (0,1) %
- Justerat resultat per aktie (resultat exklusive goodwillavskrivningar och effekter av avyttring av andelar i koncernföretag) uppgick till 0,10 (0,05) kr
- Bokningsingången minskade med 3 % jämfört med samma period föregående år. Exklusive jämförelsestörande bokningar av sub-charters ökade bokningsingången med 5 %.
- Bokningsläget för innevarande år, 2014, uppgick till 390,1 mkr per 30 juni vilket var 58 mkr högre än vid samma tidpunkt föregående år.

Januari – juni 2014

- Omsättningen uppgick till 156,1 mkr (154,7 mkr januari – juni 2013 proforma)
- Bruttomarginalen uppgick till 17,0 (17,9) %
- Rörelseresultat före goodwillavskrivningar, EBITA, uppgick till -2,9 (-0,5) mkr, med en marginal på -1,9 (-0,3) %
- Justerat resultat per aktie (resultat exklusive goodwillavskrivningar och effekter av avyttring av andelar i koncernföretag) uppgick till -0,37 (-0,04) kr
- Bokningsingången ökade med 1 % jämfört med samma period föregående år. Exklusive jämförelsestörande bokningar av sub-charters ökade bokningsingången med 9 %.

Viktiga händelser

- Enligt tidigare avtal skulle Unlimited Travel Group förvärva ytterligare 8 procent av aktierna i Travel Beyond från nyckelpersoner per den 1 juli 2014. Parterna har dock enats om att senarelägga förvärvet till 2017. Unlimited Travel Group ser ett fortsatt ägande från nyckelpersoner som en viktig del i strategin att skapa framgångrika företag.
- Den 30 juni 2014 minskade Unlimited Travel Groups ägande i Eventyr från 75 % till 49,96 % i enlighet med avtal som slöts i juli 2013. Detta innebär att Eventyr från och med denna rapport redovisas enligt reglerna för intressebolag. För att ge en mer rättvisande bild av koncernen rapporteras proformaredovisning vad gäller resultaträkningar för 2013 samt första kvartalet 2014. Dessa är omräknade utan konsolidering av Eventyr, som istället redovisas som ett intressebolag där UTG äger 49,96 % av bolaget. I rapportens löpande text gällande resultatposter avser jämförelsetalen proformaredovisningen om inget annat anges. Vad gäller balansposter och kassaflödesanalys redovisas faktiskt utfall för jämförelsetal för 2013 om inget annat anges.

Ur VD:s kommentar

”Omsättningen ökade under årets andra kvartal med ca 10,5 mkr. Att påsken i år inföll under april jämfört med i mars 2013 bidrar till ökningen. Rörelsekostnaderna ökar enligt plan jämfört med föregående år beroende på en något större personalstyrka samt kostnader förknippade med investeringar i digitala plattformar.

Bokningsingången har fortsatt utvecklas positivt under andra kvartalet, upp 5 % exklusive jämförelsestörande bokningar av sub-charters. Bokningsläget för årets andra halva har som ett resultat av detta fortsatt förstärkas jämfört med vid samma tidpunkt föregående år.”

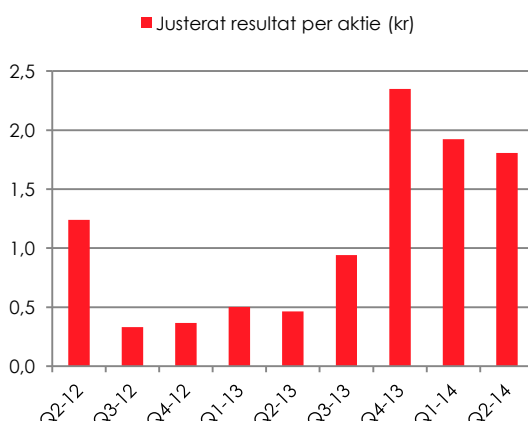
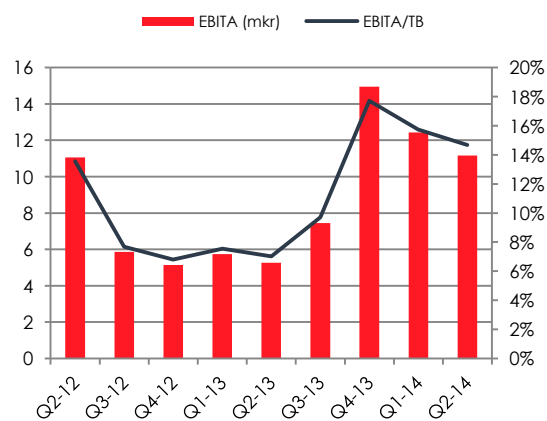
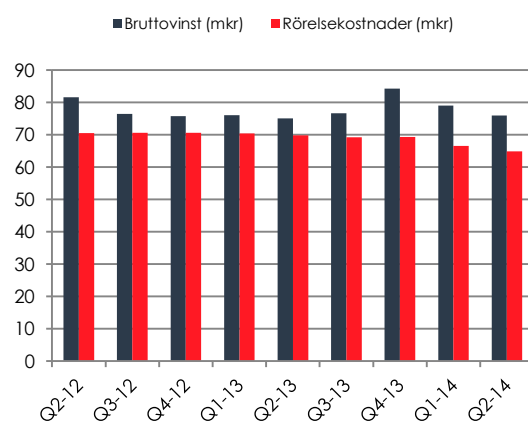
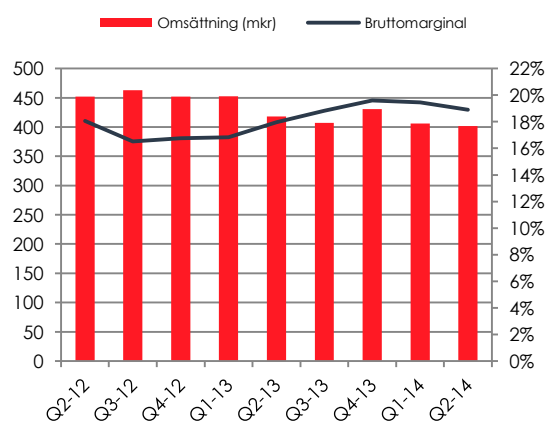
Unlimited Travel Groups verksamhet består i att äga, starta, utveckla och förvärva researrangörer som är små till mellanstora, specialiserade, självständiga och entreprenörsdrivna. Verksamheten startades i december 2002 och är idag en koncern bestående av moderbolaget UTG samt de tio bolagen Västindienspecialisten, Birdie Golf Tours, Ski Unlimited, Travel Beyond, WI-Resor, JB Travel, Eventyr, Världens Resor, PolarQuest och Good Travel.

Koncernens nyckeltal

	Apr - Jun 2014	Proforma Apr - Jun 2013	Jan - Jun 2014	Proforma Jan - Jun 2013	Proforma Rullande 12 Jul 13-Jun 14
Omsättning (tkr)	88 334	77 806	156 073	154 692	368 392
Bruttomarginal	16,7%	18,2%	17,0%	17,9%	18,6%
EBITA-marginal (omsättning)	0,0%	0,1%	-1,9%	-0,3%	3,0%
EBITA-marginal (bruttovinst)	0,1%	0,8%	-11,0%	-1,9%	16,1%
Resultat per aktie (kr)	1,29	-0,32	0,36	-0,80	1,81
Justerat resultat per aktie (kr) ¹⁾	0,10	0,05	-0,37	-0,04	1,81
Nettokassa (tkr)	47 911	39 368	47 911	39 368	47 911
Bokningsingång (tkr)	102 073	105 429	236 249	233 179	460 519
Bokningsläge innevarande helår (tkr)	390 070	331 660	390 070	331 660	390 070
Bokningsläge kommande helår (tkr)	33 713	64 034	33 713	64 034	33 713
Rörelsekapital inkl ej nyttj checkkredit (tkr)	9 963	6 428	9 963	6 428	9 963
Kassaflöde löpande verksamheten (tkr)	3 800	3 368	25 476	13 005	14 563
Eget kapital per aktie (kr)	6,92	6,40	6,92	6,40	6,92
Soliditet	14,9%	16,4%	14,9%	16,4%	14,9%
Antal anställda vid periodens slut	63	74	63	74	63

¹⁾ Resultat exklusive goodwillavskrivningar och effekter av avyttring av andelar i koncernföretag

Utveckling rullande fyra kvartal (faktiska siffror)



VDs kommentar

Resultatkommentar andra kvartalet

Omsättningen ökade under årets andra kvartal med ca 10,5 mkr. Att påsken i år inföll under april jämfört med i mars 2013 bidrar till ökningen.

Rörelsekostnaderna ökar enligt plan jämfört med föregående år beroende på en något större personalstyrka samt kostnader förknippade med investeringar i digitala plattformar. Dessa investeringar har kostnadsförts i sin helhet under 2014.

I samband med att vårt ägande i Eventyr den 30 juni minskade till knappt 50 %, enligt tidigare meddelat avtal, konsolideras bolaget ej längre i koncernen utan redovisas istället som intressebolag. Det innebär att Eventyrs omsättning och rörelsekostnader ej ingår i koncernens omsättning och rörelsekostnader. Endast koncernens andel av Eventyrs resultat inkluderas i koncernens EBITA. Jämförelsesiffror har räknats om på proforma-basis.

Den resultatpost som bäst beskriver koncernens långsiktiga kassaflöde är Justerat resultat per aktie (resultat exklusive goodwillavskrivningar och effekter av avyttring av andelar i koncernföretag).

Bokningsläge och bokningsingång

Bokningsingången har fortsatt utvecklas positivt under andra kvartalet, upp 5 % exklusive jämförelsestörande bokningar av sub-charters. Bokningsläget för årets andra halva har som ett resultat av detta fortsatt förstärkas jämfört med vid samma tidpunkt föregående år. Vi förväntar oss att vårt digitala arbete ska bära frukt i form av en högre bokningstakt under hösten.

PolarQuest

PolarQuest har de senaste åren haft en relativt stor kontrakterad fartygskapacitet på Svalbard. Affärsmodellen har förutom egen försäljning byggt på så kallade sub-charters, eller vidareuthyrning, av vår kapacitet till utländska arrangörer.

Relationen mellan avkastning och risk i en verksamhet med en hög andel sub-charters är inte tillräckligt attraktiv. Vi har därför beslutat att minska andelen fast kontrakterad kapacitet framöver. Ambitionen är att huvudsakligen hyra den fartygskapacitet som vi säljer till våra direktkunder. Arbetet med kontraktering av fartyg för Svalbardsäsongen 2016 pågår för närvarande.

Digitalt

Arbetet har under sommaren fortsatt med att bygga ytterligare en ny hemsida som publiceras inom kort. När vi nu har lagt grunderna med hemsidor som är moderniserade och bättre fungerande marknadsföringsplattformar kommer vi framöver fokusera på att få ut maximal effekt av dessa investeringar. Vi ser de digitala kanalerna som den främsta potentialen att stärka vår organiska tillväxt.

Valuta

Vi valutasäkrar majoriteten av våra resor. Ambitionen är att minimera effekterna av svängningar i svenska kronan. Mot bakgrund av att deltagarantal och antal avgångar varierar uppnås dock inte en hundra procentig effekt. Det innebär att mindre valutaeffekter som påverkar bruttomarginalen kan uppstå, vi redogjorde för detta i föregående rapport. Den snabba kronförsvagning som skett under andra kvartalet gentemot USD och EUR har fått en negativ effekt på bruttomarginalen. Påverkan understiger dock 500 tkr. Om kronan inte stärks kan vi också under andra halvåret förvänta oss marginella negativa effekter på bruttomarginalen.

Utsikter

Unlimited Travel Group står starkt rustat inför höstens viktiga säljmånader. Med ett högt bokningsläge, nya produkter och en förbättrad digital närvaro ser vi fram emot några intensiva månader.

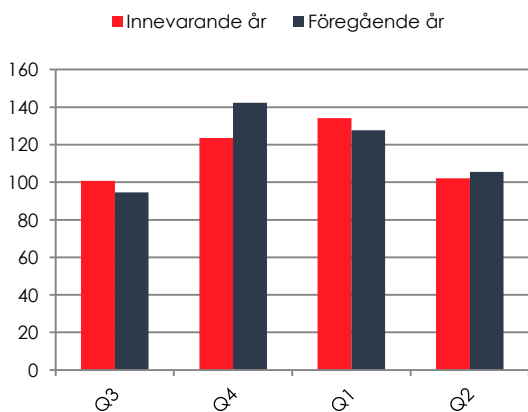


Richard Durlow
VD Unlimited Travel Group

Bokningsgång

Bokningsgång definieras som nettovärdet av ny- och avbokningar under perioden. Omsättning, som redovisas i resultaträkningen, baseras på periodens avresor. Syftet med nyckeltalet bokningsgång är att ge en aktuell bild av utvecklingen i koncernen, men också att ge möjlighet till jämförbarhet med branschen. Eventyr inkluderas i koncernens bokningsgång men Good Travel ingår ej.

Bokningsgång senaste fyra kvartalen (mkr)



Koncernen

Koncernens bokningsgång har under april – juni minskat med 3 % jämfört med föregående år. Exklusive bokningar av subcharters i PolarQuest ökade bokningsgången med 5 %

Under januari – juni har bokningsgången ökat med 1 %. Exklusive bokningar av subcharters i PolarQuest ökade bokningsgången med 9 %

Under de senaste fyra kvartalen var bokningsgången 2 % lägre än under motsvarande period föregående år.

Svenska Resebyråföreningen, SRF, rapporterar sin branschstatistik per tertial. För perioden januari – april 2014 rapporterar SRF en minskning av försäljning med 1 % jämfört med föregående år. UTG har under samma period ökat med 3 %.

Privatresor

Bokningsgången under april – juni minskade med 12 % för privatresor jämfört med föregående år. Exklusive bokningar av subcharters i PolarQuest ökade bokningsgången med 2 %. Bokningsgången präglas normalt av relativt stora svängningar under året.

Företagsresor

Bokningsgången ökade under kvartalet med 9 % jämfört med samma period föregående år.

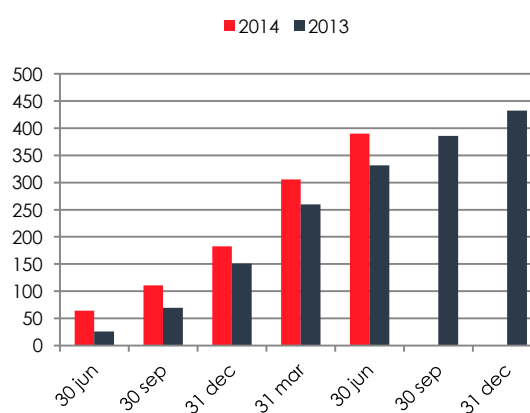
Bokningsläge

Bokningsläget definieras som värdet av bekräftade bokningar med avresa under en viss period. Bokningsläget redovisas på kvartals- och helårsbasis.

Eventyr ingår i bokningsläget men konsolideras ej utan redovisas enligt reglerna för intressebolag. Det innebär att en differens motsvarande Eventyrs bokningsläge uppstår mellan bokningsläget och faktisk omsättning.

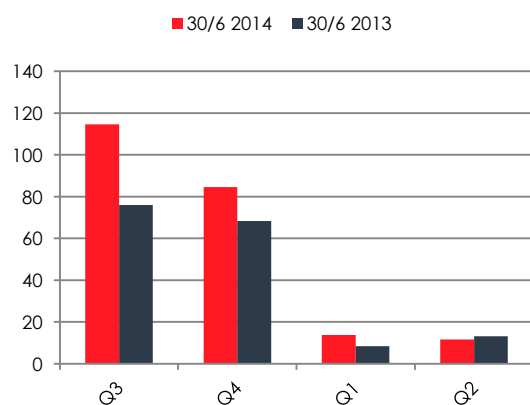
Mellan bokningsläge och faktisk omsättning uppstår också andra mindre differenser. De uppstår dels på grund av viss schablonisering vid beräkning av bokningsläget, dels vid uppräknings av omsättning i efterhand för redan genomförda resor. Bokningsläget ger ändå en god indikation på koncernens framtida omsättningsutveckling.

Bokningsläge årsbasis (mkr)



Bokningsläget för 2014 var per 30 juni 58 mkr högre än vid samma tidpunkt föregående år. Bokningsläget påverkas positivt av en större bokning med avresa i kvartal tre. Även borträknat den är bokningsläget för 2014 bättre jämfört med föregående år.

Bokningsläge kommande fyra kvartal (mkr)



Bokningsläget för kvartal tre 2014 påverkas positivt av en enskild större bokning, vilket förklarar huvuddelen av ökningen jämfört med föregående år.

Resultatposter rullande 12 månader

Omsättningen för juli 2013 – juni 2014 uppgick till 368,4 mkr. Bruttomarginalen uppgick till 18,6 %.

Rörelseresultat (EBITA) uppgick till 11,1 mkr med en EBITA-marginal på 3,0 %.

Resultat efter finansiella poster uppgick till 11,2 mkr. Finansnettot påverkas positivt av effekter av avyttring av andelar i koncernföretag.

Periodens goodwillavskrivningar uppgick till 6,3 mkr.

Resultat efter skatt uppgick till 8,8 mkr.

Resultat per aktie uppgick till 1,81 kr. Justerat resultat per aktie (resultat exklusive goodwillavskrivningar och effekter av avyttring av andelar i koncernföretag) uppgick till 1,81 kr.

Resultatposter april – juni 2014

Omsättningen uppgick till 88,3 mkr (77,8 mkr april–juni 2013 proforma). Bruttomarginalen uppgick till 16,7 (18,2) %.

Rörelseresultat (EBITA) uppgick till 0,0 (0,1) mkr med en EBITA-marginal på 0,0 (0,1) %.

Resultat efter finansiella poster uppgick till 5,2 (-1,5) mkr. Finansnettot påverkas positivt av effekter av avyttring av andelar i koncernföretag.

Periodens goodwillavskrivningar uppgick till 1,1 (1,6) mkr.

Resultat efter skatt uppgick till 5,4 (-1,5) mkr.

Resultat per aktie uppgick till 1,29 (-0,32) kr. Justerat resultat per aktie uppgick till 0,10 (0,05) kr.

Resultatposter januari – juni 2014

Omsättningen uppgick till 156,1 mkr (154,7 mkr januari–juni 2013 proforma). Bruttomarginalen uppgick till 17,0 (17,9) %.

Rörelseresultat (EBITA) uppgick till -2,9 (-0,5) mkr med en EBITA-marginal på -1,9 (-0,3) %.

Resultat efter finansiella poster uppgick till 0,3 (-3,9) mkr. Finansnettot påverkas positivt av effekter av avyttring av andelar i koncernföretag.

Periodens goodwillavskrivningar uppgick till 3,1 (3,3) mkr.

Resultat efter skatt uppgick till 1,1 (-3,6) mkr.

Resultat per aktie uppgick till 0,36 (-0,80) kr. Justerat resultat per aktie uppgick till -0,37 (-0,04) kr.

Goodwill

Goodwill är den post som uppstår på balansräkningens tillgångssida när köpeskillingen för ett förvärvat bolag överstiger bolagets egna kapital. Denna goodwillpost skall enligt god redovisningssed skrivas av under en viss tidsperiod, i UTGs fall tio år. Dessa avskrivningar är inte skattemässigt avdragsgilla och har inte någon effekt på kassaflödet.

Eftersom goodwillavskrivningarna endast är en bokföringsteknisk post väljer UTG att även redovisa resultat exklusive goodwillavskrivningar. Detta resultatmått ger en mer rättvisande bild av vilket underliggande kassaflöde koncernen presterar. Det gör oss också mer jämförbara med bolag som tillämpar IFRS, då dessa bolag ej tillämpar goodwillavskrivningar.

Goodwillavskrivningar skall ej blandas ihop med goodwillnedskrivningar. En goodwillnedskrivning sker då den årliga prövningen av balansräkningens goodwill, ett så kallat impairment test, visar att goodwillposten i balansräkningen är högre än tillgångens underliggande värde.

Balansposter 30 juni 2014

Likvida medel¹ uppgick vid periodens utgång till 47,9 mkr (28,1 mkr per 31 december 2013), exklusive en outnyttjad checkkredit om 15 mkr. Nettokassan vid periodens utgång uppgick till 47,9 (28,1) mkr. Vid periodens utgång fanns inga räntebärande skulder.

Eget kapital vid periodens utgång uppgick till 30,2 (34,1) mkr, vilket motsvarar 6,9 (7,8) kr per aktie.

Soliditeten uppgick vid periodens utgång till 14,9 (25,8) %. I UTG påverkas soliditeten under året av säsongeffekter. Inför högsäsong växer balansomslutningen som ett resultat av ökade kundinbetalningar, vilket minskar soliditeten.

Värdet på realiserade valutaterminer uppgick per 30 juni till -0,8 mkr, varav -0,8 mkr avser terminer med förfall 2014, och -0,0 mkr avser terminer med förfall 2015. Resultat från valutaterminer redovisas vid förfall och påverkar kostnader sålda resor.

Kassaflöde januari – juni 2014

Kassaflödet från den löpande verksamheten uppgick till 25,5 (13,0) mkr. Förbättringen av kassaflödet förklaras av naturliga variationer i flöden från kunder och leverantörer.

Säsongvariationer

Koncernens verksamhet präglas av säsongvariationer. Andra halvåret är normalt den starkaste perioden under året medan kvartal ett och två är svagare.

Väsentliga risker och osäkerhetsfaktorer

Externa händelser som väsentligt kan påverka UTG är naturkatastrofer, terroristhandlingar, olyckor och krig. Andra väsentliga risker består framförallt av valutafluktuationer och konjunktursvängningar.

Valutahantering

UTG bedriver försäljning av researrangemang där kostnader huvudsakligen uppstår i utländsk valuta medan

¹ I likvida medel ingår kassa och bank samt kortfristiga placeringar.

intäkter i princip uteslutande uppstår i svenska kronor. UTG arbetar systematiskt för att minimera valutarisker. Bolagen i gruppen bedriver verksamhet enligt två huvudsakliga affärsmodeller, vilket ger olika förutsättningar för att hantera valutarisker.

Fasta avgångar

Försäljning av resor på fasta avgångsdatum, oftast med tillhörande program och guide. För dessa resor finns förutsättningar att säkra valutakurser. Det är dock inte möjligt att helt eliminera valutaeffekter, då parametrar som antalet deltagare, inställda avgångar, prisjusteringar med mera kan förändras över tiden. Därför görs valutasäkringar, vanligen valutaterminer, på schablonnivåer.

Skräddarsytt

Resan anpassas till kundens önskemål. Ofta innehåller dessa resor färre deltagare, exempelvis familjer, par eller vänner, och därmed lägre belopp. Istället för att säkra varje sådan resa görs periodvisa säkringar, vanligen veckovis, i form av växlingar till utländsk valuta. Effekten är att bolagen står valutarisk i som mest en vecka istället för upp till flera månader. I enskilda fall, vanligen större grupper, sker valutasäkring för specifika resor.

Investeringar januari – juni 2014

Inga större investeringar har gjorts under perioden.

Medarbetare

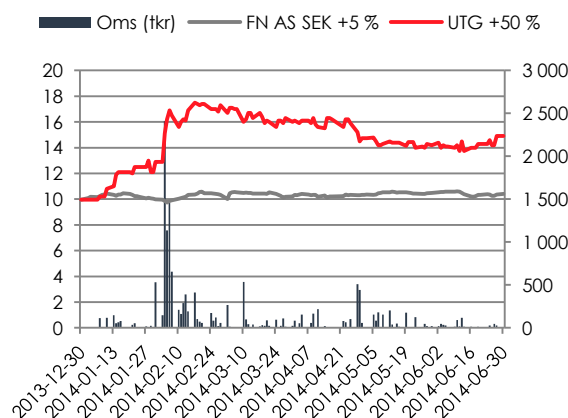
Vid rapportperiodens slut uppgick antalet anställda till 63 personer, Eventyrs anställda är ej medräknade (79 personer 31 december 2013).

Ägare

Ägare	Antal aktier	Innehav %
Anna Elam, Stora Vattnet Invest AB	528 276	12,1%
Michaël Berglund med bolag	491 899	11,3%
Staffan Lund med bolag	408 522	9,4%
Avanza Pension	383 619	8,8%
Paul Rönnberg, JZ Capital Partners AB	351 519	8,0%
Leif Almstedt, Almcap AB	323 132	7,4%
Nordnet Pension	198 037	4,5%
Christian Salomon	181 883	4,2%
Tosolima Aktiebolag	160 407	3,7%
Håkan Jakobsson	94 971	2,2%
Övriga aktieägare	1 245 951	28,4%
Totalt per 30 juni 2014	4 368 216	100,0%

Aktien

Under januari-juni ökade UTGs aktiekurs 50 %. First North All-Share SEK index ökade under motsvarande period 5 %.



Redovisningsprinciper

Koncernredovisningen har från och med 2014 upprättats i enlighet med Årsredovisningslagen och BFNAR 2012:1 Årsredovisning och koncernredovisning (K3). Förvärv under 2013 har räknats om, tidigare förvärv har bolaget valt att inte räkna om.

I övrigt överensstämmer de redovisningsprinciper som tillämpas i denna rapport med de som tillämpades i årsredovisningen för 2013.

Tillämpade redovisningsprinciper överensstämmer med Årsredovisningslagen och Bokföringsnämndens allmänna råd samt FARs och Redovisningsrådets rekommendationer och uttalanden.

Enligt gällande rekommendationer ska kursdifferenser på fordringar och skulder av rörelsekaraktär redovisas som övriga rörelseintäkter alternativt övriga rörelsekostnader. Bolaget har valt att istället redovisa dessa i kostnader sålda resor då de huvudsakligen har uppkommit genom valutasäkring och då det bättre återspeglar bolagets verksamhet.

Bolaget har valt att redovisa kostnader sålda resor samt bruttoresultat (TB) för att ge en tydligare bild av bolagets verksamhet. I kostnad sålda resor ingår kostnader för guider. Dessa har tidigare redovisats i personalkostnader. Jämförelsesiffror är omräknade enligt denna uppställning.

Bolagets tillgångar och skulder upptas till anskaffningsvärde eller nominellt värde om inte annat framgår. Goodwill hänförlig till förvärv skrivs av över 10 år.

Bolagen i koncernen

Västindienspecialisten

Ägarandel UTG: 100 %

www.vastindienspecialisten.se

VD Richard Durlow



Västindienspecialisten är, som namnet antyder, specialister på att sälja och producera resor till Västindien. Företaget har sedan starten 1981 byggt upp en solid

erfarenhetsbas genom flertalet årliga besök på både öar och mässor. Under senare år har intresset kring Västindien ökat vilket gynnat Västindienspecialistens utveckling. Bolagets kontor är beläget på Norrtullsgatan 12A i Stockholm.

Birdie Golf Tours

Ägarandel UTG: 100 %

www.birdie.se

VD Jenny Hagman



Företaget startades 1974 inom dåvarande Fagerdalakoncernen i syfte att i första hand serva koncernens resande. Idag är Birdie Golf Tours ett bolag med affärsidén att ge fullständig reseservice åt golfare och med hög

flexibilitet anpassa golfarrangemang till vad dessa vill ha. Sedan 1995 har Birdie Golf Tours valts som samarbetspartner i samband med Svenska Golf förbundet och PGAs tränarutbildning (TU Golfskolan) i Spanien och Portugal. Birdie Golf Tours driver även Birdie Golf Tours PGA Golf Teaching Academy där utvalda golfinstruktörer arrangerar skraddarsydda golfresor efter personliga önskemål och behov. Kontoret är beläget på Norrtullsgatan 12A i Stockholm.

Travel Beyond

Ägarandel UTG: 68 %

www.travelbeyond.se

VD Helena André



Travel Beyond startades i augusti 2005 av Helena André och Annika Björkroth tillsammans med UTG.

Tillsammans har Helena André och Annika Björkroth mer än 40 års erfarenhet av resebranschen. Travel Beyond vänder sig till resenärer som har högt ställda krav på innovativa och exklusiva researrangemang med hög servicegrad. Travel Beyonds koncept har tagits väl emot av kunderna och företaget har snabbt vuxit från två till tio anställda. Bolagets kontor är beläget på Birger Jarlsgatan 22 i Stockholm.

WI-Resor

Ägarandel UTG: 80 %

www.wiresor.se

VD Niklas Fagerstrand



WI-Resor startades 1993. En grundprincip i alla arrangemang var redan från början att kvalitet skulle gå före låga priser, en inställning som fortfarande är vägledande vid framtagandet av nya resmål. Idag finns

två huvudsakliga resekatgorier: Vandringsresor och Temaresor. Alla resor bygger på konceptet hög bekvämlighet. Det innebär exempelvis att transportmedlet alltid är flyg, och att hotellen till största delen är fyrstjärniga, med en inkluderad tre-rättersmiddag. Kunderna är ofta resvana och ställer höga krav. Bolagets kontor är beläget på Norrtullsgatan 12A i Stockholm.

Världens Resor

Ägarandel UTG: 75 %

www.varldensresor.se

VD Lottie Sundelöf

Världens Resor

Världens Resor är en researrangör som arbetar med paketresor där nyfikenhet, kunskap och lust är bärande ingredienser.

Förutsättningarna på varje resmål är olika men grundtankarna desamma. Resorna sker i små grupper vilket ger stor flexibilitet under resans gång. Dessutom är det en förutsättning för att inte påverka kulturella förhållanden negativt eller skada ömtåliga naturområden. Företaget grundades år 2002 av Jörgen Fredriksson, Lottie Sundelöf och Joacim Ericsson som fortfarande leder verksamheten. Bolagets kontor är beläget på Norrtullsgatan 12A i Stockholm.

PolarQuest

Ägarandel UTG: 100 %

www.polarquest.se

VD Richard Durlow



PolarQuest är en researrangör med fokus på polartrakterna - Arktis och Antarktis.

Sedan starten 1999 har man arrangerat resor till Svalbard, Grönland, Skottland, Antarktis och Sydgeorgien. Även mer udda arktiska resmål som Wrangelön och Nya Zeelands subantarktiska öar förekommer i utbudet. PolarQuest arrangerar även expeditionsresor till Namibia, Botswana och Zambia. Företagets verksamhet baseras på högt ställda säkerhetskrav och en ambition att minimera effekterna på djur och natur. Bolagets kontor är beläget på Stora Nygatan 29 i Göteborg.

Ski Unlimited

Ägarandel UTG: 100 %

www.skiunlimited.se

VD Frida Winqvist



Ski Unlimited startades 1986. Företagets huvudverksamhet är grupp- och konferensresor till Alperna och svenska fjällen. Ski Unlimited har en djup kännedom om Alperna och varumärket är välkänt i skidkretsar. Inom företaget finns utbildade guider med lång erfarenhet som medverkar till att säkerställa hög kvalitet i varje arrangemang. Under de senaste åren har Ski Unlimited vidgat verksamheten och erbjuder även aktiviteter på barmark. Medarbetarna på kontoret i Stockholm har ett långt förflutet inom turistnäringen med tyngdpunkt på vinterarrangemang. Bolagets kontor är beläget på Norrtullsgatan 12A i Stockholm.

JB Travel

Ägarandel UTG: 100 %

www.jbtravel.se

VD Elisabeth Björkman



JB Travel etablerades 2002 av grundarna och förra huvudägarna till ARK Travel.

Verksamheten utökades snabbt från produktion och marknadsföring av golfresor samt grupp- & konferensresor till en position som "one stop shop". Huvudsakliga affärsområden idag är affärsresor, grupp- & konferensresor, samt projektledning för olika typer av evenemang. Utmärkande för JB Travel är den höga personliga servicenivån i kombination med en bred erfarenhet av resebranschen. Det är denna mix som snabbt har gjort JB Travel till en ledande aktör inom sitt segment. Bolagets kontor är beläget på Artillerigatan 42 i Stockholm.

Eventyr

Ägarandel UTG: 49,96 %

www.eventyr.se

VD Sofi Franzén

En av landets mest erfarna eventbyråer. Sedan starten 1995 har Eventyr genomfört drygt 1600 arrangemang över hela världen. Eventyrs stora styrka består i helhetsansvaret, vilket har resulterat i många lojala och återkommande kunder. Konferenser, resor, utbildningar, säljtävlingar, fester och produktlanseringar – erbjudandet består av allt från kreativa idéer till pedagogiska uppföljningar. Lång erfarenhet bidrar till att utveckla produkten utifrån de behov kunden har, samt att skapa en röd tråd i arrangemanget. Till sin hjälp har projektledaren Eventyrs

uppskattade guider med erfarenhet från mängder av arrangemang både i Sverige och utomlands. Bolagets kontor är beläget på Skeppsbron 10 i Stockholm.

Good Travel

Ägarandel UTG: 25,5 %

www.goodtravel.se

Ordförande Paul Anderlind



Good Travel erbjuder volontärresor där resenärerna kan lämna positiva avtryck och få mer meningsfulla reseupplevelser. Målet är att kombinera glädjen av att resa med tillfredsställelsen att hjälpa andra. Att vara länken mellan små välgörande projekt och de människor som aktivt vill göra en skillnad. I Good Travels erbjudande ingår deltagande i främmande kulturer, vilda djur, vacker natur och fascinerande människor i kombination med praktiskt volontärarbete på plats. Med andra ord, en oförglömlig resa samtidigt som resenären medverkar till något positivt.

Stockholm den 29 augusti 2014

Unlimited Travel Group UTG AB (publ)

Styrelsen

Rapporten har inte varit föremål för revisorernas granskning.

Unlimited Travel Group handlas på NASDAQ OMX lista First North.

Reuters tickerkod: UTG.ST

Remium är Certified Adviser

Telefon: 08-454 32 00

Kalendarium för finansiell information

6 november 2014: Delårsrapport januari – september 2014

Kontaktuppgifter

VD Richard Durlow, 0709-221235

richard.durlow (a) unlimitedtravelgroup.se

Unlimited Travel Group UTG AB (publ)

Norrtullsgatan 12A

113 27 Stockholm

Organisationsnummer: 556337-3835

Koncernens resultaträkning

(tkr)	Apr - Jun 2014	Proforma Apr - Jun 2013	Jan - Jun 2014	Proforma Jan - Jun 2013	Proforma Rullande 12 Jul 13-Jun 14
Omsättning	88 334	77 806	156 073	154 692	368 392
Kostnader sålda resor	-73 551	-63 642	-129 540	-127 036	-299 807
Bruttovinst	14 784	14 164	26 533	27 657	68 585
<i>Bruttomarginal</i>	<i>16,7%</i>	<i>18,2%</i>	<i>17,0%</i>	<i>17,9%</i>	<i>18,6%</i>
Rörelsens kostnader					
Personal	-10 257	-9 656	-19 606	-18 742	-38 640
Övriga kostnader	-5 416	-4 683	-10 642	-10 171	-20 239
Avskrivningar	-53	-33	-94	-67	-167
Summa rörelsens kostnader	-15 727	-14 372	-30 342	-28 979	-59 045
Resultat från andelar i intressebolag	964	324	878	787	1 527
Rörelseresultat före GW-avskrivn (EBITA)	21	116	-2 931	-535	11 067
Goodwillavskrivningar	-1 145	-1 649	-3 132	-3 306	-6 337
Finansnetto	6 333	-2	6 331	-21	6 459
Skatt	210	46	841	296	-2 356
Resultat efter skatt	5 418	-1 489	1 108	-3 567	8 833
Minoritetsintressen	235	72	471	88	-937
Resultat	5 653	-1 417	1 579	-3 479	7 896
Justerat resultat ¹⁾	456	232	-1 631	-173	7 891
Resultat per aktie					
före utspädning	1,29	-0,32	0,36	-0,80	1,81
-justerat resultat per aktie ¹⁾	0,10	0,05	-0,37	-0,04	1,81
efter utspädning	1,29	-0,32	0,36	-0,80	1,81
-justerat resultat per aktie ¹⁾	0,10	0,05	-0,37	-0,04	1,81
Genomsnittligt antal aktier					
-före utspädning	4 368 216	4 368 216	4 368 216	4 368 216	4 368 216
-efter utspädning	4 368 216	4 368 216	4 368 216	4 368 216	4 368 216

¹⁾ Resultat exklusive goodwillavskrivningar och effekter av avyttring av andelar i koncernföretag

Koncernens balansräkning

(tkr)	30 Jun 2014	31 Dec 2013
Immateriella anläggningstillgångar ¹⁾	38 944	35 664
Materiella anläggningstillgångar	651	467
Omsättningstillgångar	114 756	67 973
Kassa och bank	47 858	28 075
Summa tillgångar	202 209	132 180
Bundet eget kapital	11 940	12 180
Fritt eget kapital	18 281	21 890
<i>Summa eget kapital</i>	<i>30 221</i>	<i>34 070</i>
Minoritetsintressen	3 433	4 601
Uppskjuten skatt	904	992
Kortfristiga skulder	167 652	92 518
Summa eget kapital och skulder	202 209	132 180

¹⁾ Består huvudsakligen av goodwill hänförlig till förvärvade dotterbolag

Koncernens kassaflödesanalys

(tkr)	Apr - Jun 2014	Apr - Jun 2013	Jan - Jun 2014	Jan - Jun 2013
Kassaflöde från den löpande verksamheten före förändring av rörelsekapital	1 027	-371	-2 975	-2 074
Kassaflöde från förändring av rörelsekapital	2 773	3 740	28 451	15 079
Kassaflöde från den löpande verksamheten	3 800	3 368	25 476	13 005
Kassaflöde från investeringsverksamheten	-128	5	-353	-47
Kassaflöde från finansieringsverksamheten	-7 565	0	-5 065	-893
Periodens kassaflöde	-3 893	3 374	20 059	12 065
Likvida medel vid periodens början ^{1) 2)}	51 804	35 994	27 853	27 304
Likvida medel vid periodens slut ¹⁾	47 911	39 368	47 911	39 368
Periodens kassaflöde	-3 893	3 374	20 059	12 065

¹⁾ I likvida medel ingår kassa och bank samt kortfristiga placeringar

²⁾ Likvida medel per 2014-01-01 är justerade med -275 tkr på grund av avyttring av dotterbolag (ej längre bestämmande inflytande)

Förändring av eget kapital

(tkr)	Aktie- kapital	Övrigt tillskjutet eget kapital	Balanserade vinstmedel inkl periodens resultat	Summa eget kapital, moderbolagets aktieägare	Minoritets- intresse	Totalt eget kapital
Ingående balans 1 januari 2013	4 368	45 166	-17 673	31 861	5 170	37 031
Effekt av förändrad bolagsskattesats (obesk, reserver)			141	141	53	194
Årets förvärv					-214	-214
Utdelning minoritet					-1 729	-1 729
Periodens resultat			2 067	2 067	1 320	3 387
Utgående balans 31 december 2013	4 368	45 166	-15 464	34 070	4 601	38 670
Effekt byte till regelverk K3 Omräkning av förvärv Travel Beyond 2013-07-01			-726	-726		-726
Ingående balans 1 januari 2014, efter justering till K3	4 368	45 166	-16 190	33 344	4 601	37 945
Riktad emission till minoritetsintresse			-398	-398	2 898	2 500
Utdelning minoritet					-696	-696
Utdelning			-4 368	-4 368		-4 368
Avyttring del av dotterbolag (ej längre bestämmande inflytande)			64	64	-2 898	-2 834
Periodens resultat			1 579	1 579	-471	1 108
Utgående balans 30 juni 2014	4 368	45 166	-19 313	30 221	3 433	33 654