

# DELÅRSRAPPORT UNLIMITED TRAVEL GROUP

## JANUARI – JUNI 2019

### APRIL – JUNI 2019

- Omsättningen uppgick till 146,5 mkr (134,6 mkr april-juni 2018)
- Bruttomarginalen uppgick till 21,3 (21,6) procent
- Rörelseresultat, EBITA, uppgick till -2,1 (1,0) mkr
- Resultat per aktie uppgick till -0,40 (0,16) kr

### JANUARI – JUNI 2019

- Omsättningen uppgick till 294,4 mkr (265,4 mkr januari-juni 2018)
- Bruttomarginalen uppgick till 18,9 (20,6) procent
- Rörelseresultat, EBITA, uppgick till -9,0 (-1,7) mkr
- Resultat per aktie uppgick till -1,50 (-0,52) kr

### VIKTIGA HÄNDELSER UNDER OCH EFTER PERIODEN

- Koncernen har sedan juni tagit in en interim CFO som heter Åsa Ekvardt med fokus att genomföra en modernisering av ekonomifunktionens arbetssätt. Parallellt pågår en rekryteringsprocess för en permanent tillsättning.
- PolarQuest har gjort en affärsgörelse med en internationell samarbetspartner som gått i konkurs. Uppgörelsen ger en positiv resultateffekt 2019-2020. Vår historiska fordran från 2011 och framåt har sedan tidigare skrivits ner i sin helhet.
- Unlimited Travel Production har lagts ner och verksamheten har förts över till Specialresor för att säkra en kostnadseffektiv leverans.
- Ett av våra bolag har drabbats av ett avancerat kortbedrägeri med en negativ resultatpåverkan i det andra kvartalet på -1,8 mkr.
- Under kvartalet har vi dessutom fattat beslut att skriva ner en osäker kundfordran med 1,2 mkr efter att en kund hamnat på obestånd.
- Koncernen går nu in i en ny fas med plattformen på plats och genomför kostnadsbesparingar för att kunna minska kostnadsbasen.
- Världens Resor genomför nu två banbrytande resor i samarbete med DN till södra Europa med ett eget chartrat tåg och 700 passagerare.

### Ur VD:s kommentar

”Koncernen har under det andra kvartalet ökat sin omsättning med 9 procent jämfört med föregående år. Täckningsbidraget ligger på samma nivå. Dock har vi under perioden haft ökade rörelsekostnader drivet av bolagsspecifika åtgärder och enskilda oförutsedda händelser. Arbetet fortgår att utveckla koncernen som helhet där vi har en plan för att sänka moderbolagets kostnader.

Omsättningen under det andra kvartalet uppgick till 146,5 mkr jämfört med 134,6 mkr under samma period 2018. EBITA i kvartalet uppgick till -2,1 mkr (1,0 mkr). Under kvartalet har bruttomarginalen återgått till normala nivåer 21,3 procent (21,6). Vi ser dock ackumulerat en lägre marginal drivet av effekterna i det första kvartalet som påverkades av valutaeffekter och beläggningsgrad i genomförda resor. Ackumulerat ligger bruttomarginalen på 18,9 procent (20,6).

Den 30 juni 2019 uppgick värdet av bokade resor och företagsevent med genomförande under 2019 till 605,7 mkr, vilket är 22,9 mkr högre än vid samma tidpunkt föregående år. Exklusive effekten från en enskild större ”engångsbokning” 2018 är bokningsläget inför 2019 per den 30 juni cirka 62,9 mkr högre jämfört med samma tidpunkt föregående år. Bokningsläget är delvis en effekt av de investeringar vi gjort inom det digitala området samt förstärkning av personalstyrkan.”

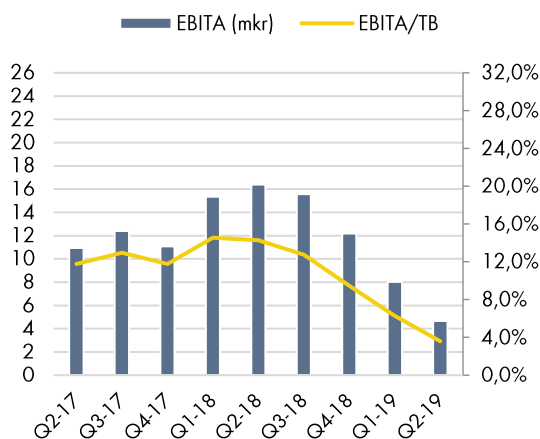
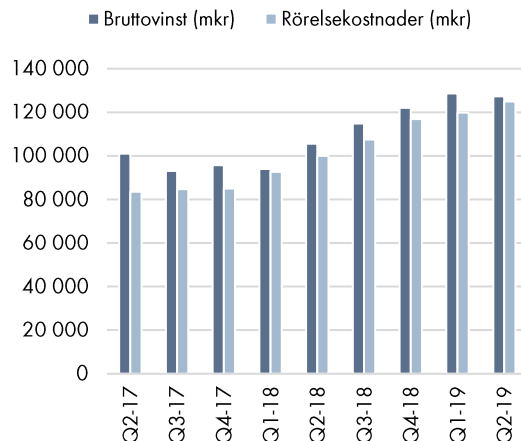
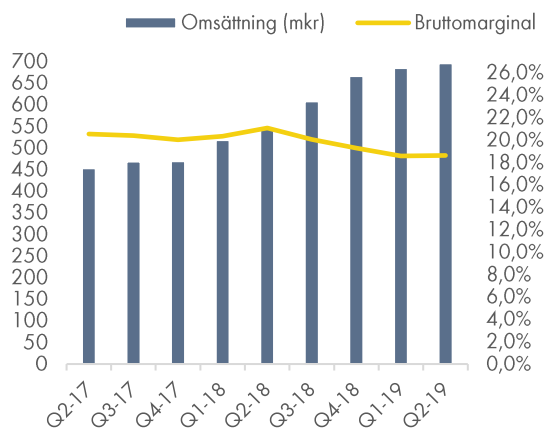
Finansiell historik	2019	2018	2018	2017	2016	2015
	Jan-Jun	Jan-Jun	Jan-Dec	Jan-Dec	Jan-Dec	Jan-Dec
Omsättning (mkr)	294,4	265,4	667,0	469,3	496,4	455,0
Förändring mot föregående år	11%	39%	42%	-5%	9%	7%
EBITA (mkr)	-9,0	-1,7	11,7	11,4	24,4	15,2
EBITA-marginal	neg	neg	1,7%	2,4%	4,9%	3,3%
Resultat per aktie (kr)	-1,50	-0,52	1,05 <sup>1)</sup>	1,72	3,72	2,47
Utdelning per aktie (kr)	-	-	0,53	2,00	2,50	2,00
Extrautdelning per aktie (kr)	-	-	-	-	1,50	1,00
Nettokassa (mkr)	26,6	22,7	21,2	29,6	52,3	46,5

<sup>1)</sup> Skillnad i resultat per aktie jämfört med 2017 kan till stor del förklaras av att koncernens minoriteter har en större andel av årets resultat

## Koncernens nyckeltal

	Apr - Jun 2019	Apr - Jun 2018	Jan - Jun 2019	Jan - Jun 2018	Rullande 12 Jul 18 - Jun 19
Omsättning (tkr)	146 533	134 648	294 441	265 436	696 048
Bruttomarginal	21,3%	21,6%	18,9%	20,6%	18,6%
EBITA-marginal (omsättning)	neg	0,8%	neg	neg	0,6%
EBITA-marginal (bruttovinst)	neg	3,5%	neg	neg	3,4%
Resultat per aktie (kr)	-0,40	0,16	-1,50	-0,52	0,05
Nettokassa (tkr)	26 601	22 651	26 601	22 651	26 601
Bokningsläge innevarande helår (tkr)	605 716	582 829	605 716	582 829	605 716
Bokningsläge kommande helår (tkr)	97 537	99 285	97 537	99 285	97 537
Rörelsekap inklej nyttjad checkcredit (tkr)	-28 403	-5 228	-28 403	-5 228	-28 403
Kassaflöde löpande verksamhet (tkr)	-1 914	-11 937	21 110	11 516	20 567
Eget kapital per aktie (kr)	4,80	5,15	4,80	5,15	4,80
Soliditet	6,0%	7,6%	6,0%	7,6%	6,0%
Antal anställda vid periodens slut	110	109	110	109	110
Antal utestående aktier	4 500 839	4 500 839	4 500 839	4 500 839	4 500 839

## UTVECKLING RULLANDE FYRA KVARTAL



## VD:S KOMMENTAR

Koncernen har under det andra kvartalet ökat sin omsättning med 9 procent jämfört med föregående år. Täckningsbidraget ligger på samma nivå. Dock har vi under perioden haft ökade rörelsekostnader drivet av bolagsspecifika åtgärder och enskilda oförutsedda händelser. Bokningsläget inför 2019 är fortsatt bättre än föregående år. Arbetet fortgår att utveckla koncernen som helhet där vi har en plan för att sänka moderbolagets kostnader.

### Affärsläget

Den 30 juni 2019 uppgick värdet av bokade resor och företagsevenet med genomförande under 2019 till 605,7 mkr, vilket är 22,9 mkr högre än vid samma tidpunkt föregående år.

Exklusive effekten från en enskild större ”engångsbokning” 2018 är bokningsläget inför 2019 per den 30 juni cirka 62,9 mkr högre jämfört med samma tidpunkt föregående år.

### Lönsamhet

Omsättningen under det andra kvartalet uppgick till 146,5 mkr jämfört med 134,6 mkr under samma period 2018. EBITA i kvartalet uppgick till -2,1 mkr (1,0 mkr).

Under kvartalet har bruttomarginalen återgått till normala nivåer 21,3 procent (21,6). Vi ser dock en lägre marginal drivet av effekterna i det första kvartalet som påverkades av valutaeffekter och beläggningsgrad i genomförda resor. Ackumulerat ligger bruttomarginalen på 18,9 procent (20,6).

Tyvärr har ett av våra bolag drabbats av ett avancerat internationellt kortbedrägeri. Detta är polisanmält och vi inväntar besked om kompensation från försäkringsbolag. Fordran är nedskrivna med en negativ resultatpåverkan i det andra kvartalet på -1,8 mkr. Vi har också tvingats skriva ner en kundfordran med 1,2 mkr efter att en kund hamnat på obestånd.

### Utveckling

Koncernen består av 12 olika bolag som har olika verksamheter och affärssituation. Många presterar riktigt bra. Generellt ser vi en positiv effekt av våra digitala- och affärsutvecklande investeringar. Det är vår ambition att fortsätta på inlagen väg och säkra effekten av dessa satsningar.

Parallellt pågår ett arbete att långsiktigt reducera våra rörelsekostnader. Dels på bolagsnivå men också i koncernen som helhet.

Som en strukturell kostnadsåtgärd har bolaget Unlimited Travel Production lagts ner och verksamheten har förts över till Specialresor för att säkra en mer kostnadseffektiv leverans. Detta har drivit vissa omställningskostnader.

Sedan juni har vi tagit in en interim CFO som heter Åsa Ekvardt för att kunna genomföra en modernisering av koncernens ekonomifunktion. På så sätt kan vi ge dotterbolagen ett ännu bättre och mer kostnadseffektivt affärsstöd samt möjliggöra synergier vid nya förvärv. Utgångspunkten är att genomföra de viktigaste delarna i detta arbete fram till årsskiftet. Parallellt pågår en rekryteringsprocess för en permanent tillsättning.

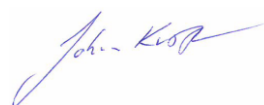
Personalen är vår enskilt viktigaste tillgång. Vi har ett riktigt bra team och fortsatt en positiv stämning i gruppen. Innan sommaren genomförde vi en temperaturmätning som visade på både en stolthet och tilltro till koncernens erbjudande och värdegrund.

Som första bolag har Birdie Golf Tours implementerat ett nytt bokningssystem. Avsikten är att under hösten genomföra detta på flera bolag för att lägga mindre tid på ineffektiv administration och mer tid till att producera och sälja spännande reseupplägg.

Sedan 2011 har PolarQuest haft en historisk fordran på en av sina internationella partners som inte kunnat uppfylla sina finansiella åtaganden. Per den sista februari 2019 uppgick denna fordran till totalt 3,8 mkr som vi sedan tidigare skrivit ner i sin helhet. Under året har vi haft en långdragen process att hitta en lösning där vår partner slutligen gått i konkurs. Vi har dock nått en affärsuppgörelse som kommer ge en positiv resultat effekt 2019-2020.

### Utsikter

Under året har det varit många signaler i media som vittnar om en allmän nedgång i efterfrågan på resor. För vår egen del kan vi konstatera att bokningsingången fortsatt håller i sig. Bokningsläget för 2019 är per den sista juli totalt +31,3 mkr högre än vid samma tidpunkt föregående år. Det ökade bokningsläget är delvis en effekt av de investeringar vi gjort inom det digitala området, affärsutveckling samt förstärkning av personalstyrkan. Vårt fokus ligger även på att säkra framtida bruttomarginal och sänka moderbolagets kostnader.



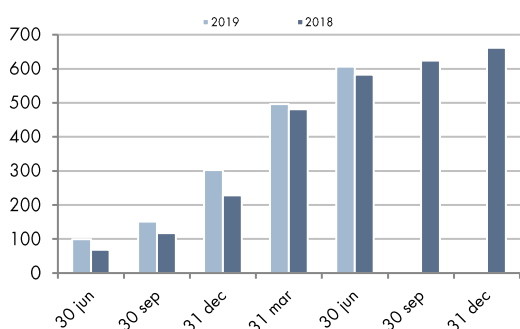
**Johan Kvist**  
VD Unlimited Travel Group

## BOKNINGSLÄGE

Bokningsläget definieras som värdet av bekräftade bokningar med avresa under en viss period. Bokningsläget redovisas på kvartals- och helårsbasis.

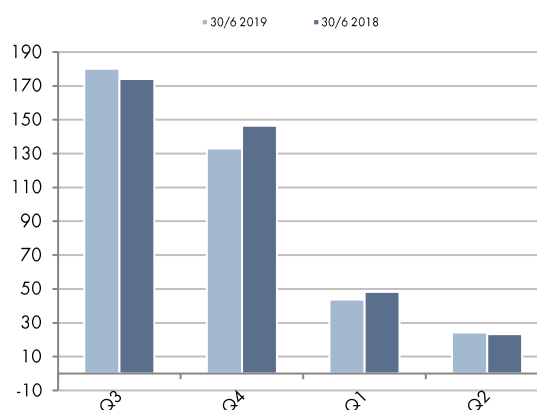
Mellan bokningsläge och faktisk omsättning uppstår också andra mindre differenser. De uppstår dels på grund av viss schablonisering vid beräkning av bokningsläget, dels vid uppräknig av omsättning i efterhand för genomförda resor. Bokningsläget ger ändå en god indikation på koncernens framtida omsättningsutveckling.

### Bokningsläge årsbasis (mkr)



Bokningsläget per 30 juni 2019 är 22,9 mkr högre än vid samma tidpunkt föregående år.

## BOKNINGSLÄGE KOMMANDE 4 KVARTAL



## RESULTATPOSTER RULLANDE 12 MÅNADER

Omsättningen uppgick till 696 mkr. Bruttomarginalen uppgick till 18,6 procent.

Rörelseresultatet (EBITA) uppgick till 4,4 mkr med en EBITA-marginal på 0,6 procent.

Resultat efter finansiella poster uppgick till 5,4 mkr.

Periodens resultat uppgick till 3,5 mkr.

Resultat per aktie uppgick till 0,05 kr.

## RESULTATPOSTER APRIL – JUNI 2019

Omsättningen uppgick till 146,5 mkr (134,6 mkr april – juni 2018).

Bruttomarginalen uppgick till 21,3 (21,6) procent.

Rörelseresultatet (EBITA) uppgick till -2,1 (1,0) mkr.

Resultat efter finansiella poster uppgick till -1,9 (0,9) mkr.

Periodens resultat uppgick till -1,5 (0,8) mkr.

Resultat per aktie uppgick till -0,40 (0,16) kr.

## RESULTATPOSTER JANUARI – JUNI 2019

Omsättningen uppgick till 294,4 mkr (265,4 mkr januari – juni 2018).

Bruttomarginalen uppgick till 18,9 (20,6) procent.

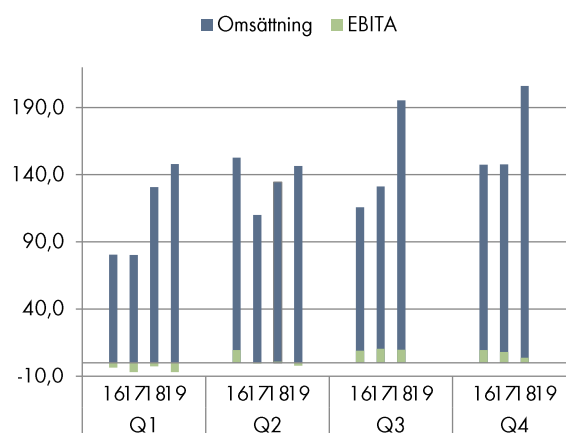
Rörelseresultatet (EBITA) uppgick till -9,0 (-1,7) mkr.

Resultat efter finansiella poster uppgick till -7,8 (-1,9) mkr.

Periodens resultat uppgick till -6,2 (-1,3) mkr.

Resultat per aktie uppgick till -1,50 (-0,52) kr.

## OMSÄTTNING OCH EBITA PER KVARTAL 2016–2019 (MKR)



## BALANSPOSTER 30 JUNI 2019

Likvida medel uppgick vid periodens utgång till 39,6 mkr (41,8 mkr per 30 juni 2018), exklusive en outnyttjad checkkredit om 15,0 mkr. De räntebärande skulderna uppgick till 47,2 mkr (19,1) varav 34,3 mkr (0) utgörs av leasingsskuld.

Nettokassan uppgick till 26,6 (22,7) mkr.

Eget kapital hänförligt till moderbolagets aktieägare uppgick vid periodens utgång till 21,6 (23,2) mkr, vilket motsvarar 4,80 (5,15) kr per aktie. Totalt eget kapital, inklusive innehav utan bestämmande inflytande, uppgick till 26,5 (28,4) mkr.

Soliditeten uppgick vid periodens utgång till 6,0 (7,6) procent. Soliditeten påverkas av säsongseffekter under året. Inför högsäsong växer balansomslutningen som ett resultat av ökade kundinbetalningar, vilket minskar soliditeten.

Värdet på orealiserade valutaterminer uppgick per 30 juni till 2,3 mkr, vilket avser terminer med förfall 2019–2022. Effekten av säkringen redovisas vid samma tidpunkt som den säkrade posten påverkar resultaträkningen och på samma rad som säkrad post, här i kostnader sålda resor.

## KASSAFLÖDE JANUARI – JUNI 2019

Kassaflödet från den löpande verksamheten uppgick till 21,1 (11,5) mkr.

Kassaflödet från finansieringsverksamheten påverkas av amortering av lån, utdelning samt av depositioner som betalats under perioden.

Faktorer som generellt påverkar kassaflödet är depositioner, periodiseringseffekter i betalningsflöden och naturliga variationer i flöden från kunder och leverantörer.

## SÄSONGSVARIATIONER

Koncernens verksamhet präglas av säsongsvariationer. Andra halvåret är normalt den starkaste perioden under året medan kvartal ett och två är svagare.

## VÄSENTLIGA RISKER OCH OSÄKERHETSFAKTORER

Externa händelser som väsentligt kan påverka Unlimited är väderfenomen, naturkatastrofer, terroristhandlingar, olyckor och krig. Andra väsentliga risker består framförallt av valutafluktuationer och konjunktursvängningar.

## VALUTA

Koncernen bedriver försäljning av researrangemang där kostnader huvudsakligen uppstår i utländsk valuta medan intäkter i princip uteslutande uppstår i svenska kronor. Arbete sker systematiskt för att minimera valutarisker. Bolagen i gruppen bedriver verksamhet enligt två huvudsakliga affärsmodeller, vilket ger olika förutsättningar för att hantera valutarisker.

### Fasta avgångar

Försäljning av resor med fasta avgångsdatum, oftast med tillhörande program och guide. För dessa resor finns förutsättningar att säkra valutakurser. Det är dock inte möjligt att helt eliminera valutaeffekter, då parametrar som antalet deltagare, inställda avgångar, prisjusteringar med mera kan förändras över tiden. Därför görs valutasäkringar, vanligen valutaterminer, på schablonnivåer.

### Skräddarsytt

Resan anpassas till kundens önskemål. Ofta innehåller dessa resor färre deltagare, exempelvis familjer, par eller vänner, och därmed lägre belopp. Istället för att säkra varje sådan resa görs periodvisa säkringar, vanligen veckovis, i form av växlingar till utländsk valuta. Effekten är att bolagen står valutarisk i som mest en vecka istället för upp till flera månader. I enskilda fall, vanligen större grupper, sker valutasäkring för specifika resor.

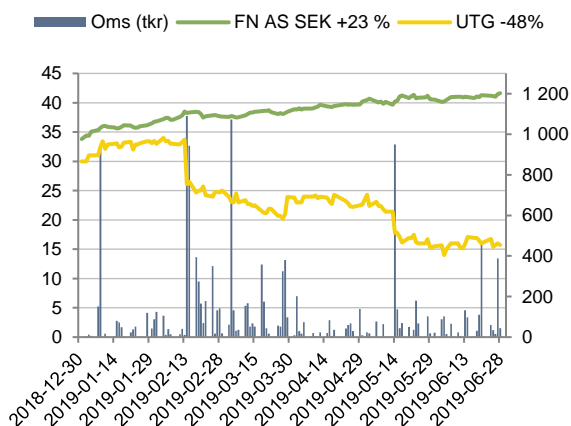
## MEDARBETARE

Vid rapportperiodens slut uppgick antalet anställda till 110 personer, (109 personer 30 juni 2018).

## ÄGARE

Aktieägare	Aktieinnehav (direkt och indirekt)	Andel %
Anna Elam, Eastate AB	814 348	18,1%
Michaël Berglund med bolag	489 088	10,9%
Västsvenska Systembyggen AB	489 000	10,9%
Staffan Lund med bolag	481 466	10,7%
Avanza Pension	267 392	5,9%
Swedbank Försäkring AB	165 055	3,7%
Peter Winitsky, Peter Winitsky Holding AB	142 623	3,2%
Martin Gorne	104 732	2,3%
Nordnet Pensionsförsäkring AB	104 410	2,3%
Håkan Jacobsson	100 057	2,2%
Övriga aktieägare	1 342 668	29,8%
<b>Totalt per 30 juni 2019</b>	<b>4 500 839</b>	<b>100,0%</b>

## AKTIEN



Under januari-juni minskade Unlimiteds aktiekurs med 48 procent. First North All-Share SEK index ökade under motsvarande period med 23 procent.

## TECKNINGSOPTIONSPROGRAM

Vid extra bolagsstämma den 1 december 2017 beslutades om ett optionsprogram till anställda nyckelpersoner i bolaget. Totalt per 30 juni 2019 har 171 500 teckningsoptioner tecknats av 210 000 tillgängliga optioner. Teckningskursen för optionerna motsvarade marknadsvärdet. Varje teckningsoption ger innehavaren rätt att teckna en (1) ny aktie i Bolaget under perioden 15 december 2020 till och med den 15 februari 2021 och teckningskursen per aktie är 40 kronor.

Optionsprogrammet är föremål för sedvanliga omräkningsvillkor i samband med emissioner mm. Utspädningseffekt uppkommer när teckningskursen för aktierna är lägre än aktiekursen.

Bolagen i koncernen	VD	Ägarandel	Verksamhet	Hemsida
	Johan Kvist	100 %	Moderbolag	utg.se
	Neil Fosset	51 %	Skräddarsydda golfresor och golf-skolor över hela världen	birdie.se
	Peter Winitsky	70 %	Innehållsrika events och konferensresor	creativemeetings.se
	Johan Kvist (Tf Charlotte Fredriksson)	100 %	Träningsresor med instruktörer, mindre grupper och bra boende (träning, surf, yoga & löparlopp)	goactivetravel.se
	Elisabeth Björkman	100 %	Affärs-, kongress-, och konferensresor över hela världen	jbtravel.se
	Marie Lannborn Barker	100 %	Expeditionskryssningar som erbjuder exklusiva naturupplevelser till Arktis och Antarktis	polarquest.se
	Niklas Fagerstrand	100 %	Aktiva företagskonferenser och gruppresor – både skidåkning, segling och vandring etc.	skiunlimited.se
	Anna Pettersson	100 %	Arrangerade grupp- och kundresor för företag och organisationer	special-resor.se
	Helena Andrén	78 %	Exklusiva och unika researrangemang över hela världen	travelbeyond.se
	Johan Kvist (Verksamheten överflyttad till Specialresor)	100 %	Skräddarsydda gruppresor för tidningar, föreningar och företag med fokus på mat & dryck och konst & kultur	unlimitedtravelproduction.se
	Lottie Sundelöf	75 %	1–3 veckors upplevelserika rundresor med guider över hela världen	varldensresor.se
	Franciska Hollström	100 %	Skräddarsydda privat- och gruppresor till Karibien, Mexico och Kuba	vastindienspecialisten.se
	Niklas Fagerstrand	87 %	Vandrings- och cykelgruppresor med guider och hög kvalitet på boende, mat och dryck	wioresor.se



## KONCERNENS RESULTATRÄKNING I SAMMANDRAG

(tkr)	Apr - Jun 2019	Apr - Jun 2018	Jan - Jun 2019	Jan - Jun 2018	Rullande 12 Jul 18 - Jun 19
Omsättning	146 533	134 648	294 441	265 436	696 048
Kostnader sålda resor	-115 265	-105 590	-238 886	-210 851	-566 479
<b>Bruttovinst</b>	<b>31 268</b>	<b>29 058</b>	<b>55 556</b>	<b>54 586</b>	<b>129 569</b>
<i>Bruttomarginal</i>	<i>21,3%</i>	<i>21,6%</i>	<i>18,9%</i>	<i>20,6%</i>	<i>18,6%</i>
<b>Rörelsens kostnader</b>					
Personal	-21 579	-19 881	-42 995	-39 065	-84 956
Övriga kostnader *)	-7 323	-8 598	-15 582	-17 667	-34 126
Avskrivningar *)	-4 470	-34	-5 971	-69	-6 119
<b>Summa rörelsens kostnader</b>	<b>-33 371</b>	<b>-28 513</b>	<b>-64 547</b>	<b>-56 799</b>	<b>-125 200</b>
Resultat från andelar i intressebolag	0	486	0	525	0
<b>Rörelseresultat (EBITA)</b>	<b>-2 103</b>	<b>1 030</b>	<b>-8 993</b>	<b>-1 689</b>	<b>4 368</b>
Finansnetto	186	-126	1 149	-167	1 056
Skatt	410	-92	1 679	524	-1 891
<b>Periodens resultat</b>	<b>-1 507</b>	<b>812</b>	<b>-6 165</b>	<b>-1 333</b>	<b>3 533</b>
<b>Hänförligt till</b>					
Moderbolagets aktieägare	-1 797	724	-6 751	-2 302	241
Innehav utan bestämmande inflytande	289	88	586	969	3 291
<b>Resultat per aktie</b>					
-före och efter utspädning	-0,40	0,16	-1,50	-0,52	0,05
<b>Genomsnittligt antal aktier</b>					
-före och efter utspädning	4 500 839	4 434 528	4 500 839	4 412 424	4 500 839

\*) Bolaget följer IFRS 16 Leasingavtal, se även sid 16 Redovisningsprinciper

KONCERNENS RAPPORT ÖVER TOTALRESULTAT I SAMMANDRAG

(tkr)	Apr - Jun 2019	Apr - Jun 2018	Jan - Jun 2019	Jan - Jun 2018	Rullande 12 Jul 18 - Jun 19
<b>Periodens resultat</b>	-1 507	812	-6 165	-1 333	3 533
<b>Övrigt totalresultat, poster som kan överföras till resultatet</b>					
Kassaflödessäkring	-163	2 108	-134	1 057	1 265
Uppskjuten skatt säkringsredovisning	40	-464	43	-232	-278
<b>Summa poster som kan överföras till resultatet</b>	<b>-123</b>	<b>1 644</b>	<b>-91</b>	<b>824</b>	<b>987</b>
<b>Periodens totalresultat</b>	<b>-1 631</b>	<b>2 456</b>	<b>-6 256</b>	<b>-508</b>	<b>4 520</b>
<b>Hänförligt till</b>					
Moderbolagets aktieägare	-1 920	2 368	-6 842	-1 477	1 228
Innehav utan bestämmande inflytande	289	88	586	969	3 291

KONCERNENS BALANSRÄKNING I SAMMANDRAG

(tkr)	30 Jun 2019	30 Jun 2018	31 Dec 2018
<b>ANLÄGGNINGSTILLGÅNGAR</b>			
Goodwill	51 385	51 385	51 385
Varumärken	59	79	59
<b>Summa immateriella anläggningstillgångar</b>	<b>51 444</b>	<b>51 464</b>	<b>51 444</b>
<b>Materiella anläggningstillgångar</b>			
Inventarier	429	318	480
Nyttjanderättstillgångar	36 770	0	0
<b>Summa materiella anläggningstillgångar</b>	<b>37 198</b>	<b>318</b>	<b>480</b>
<b>Finansiella anläggningstillgångar</b>			
Andelar i intressebolag	0	0	0
Andra långfristiga fordringar	12 383	10 238	11 100
<b>Summa finansiella anläggningstillgångar</b>	<b>12 383</b>	<b>10 238</b>	<b>11 100</b>
<b>Uppskjuten skattefordran</b>	<b>2 041</b>	<b>0</b>	<b>1 889</b>
<b>SUMMA ANLÄGGNINGSTILLGÅNGAR</b>	<b>103 067</b>	<b>62 020</b>	<b>64 913</b>
<b>OMSÄTTNINGSTILLGÅNGAR</b>			
<b>Varulager mm</b>			
Färdiga varor och handelsvaror	76	70	27
Förskott till leverantör	83 503	110 872	41 038
<b>Summa varulager m,m,</b>	<b>83 578</b>	<b>110 942</b>	<b>41 065</b>
<b>Kortfristiga fordringar</b>			
Kundfordringar	194 683	136 381	143 360
Aktuella skattefordringar	8 807	6 045	1 665
Övriga fordringar	6 036	4 981	3 529
Förutbetalda kostnader och upplupna intäkter	6 814	12 139	5 443
<b>Summa kortfristiga fordringar</b>	<b>216 340</b>	<b>159 547</b>	<b>153 997</b>
<b>Likvida medel</b>	<b>39 563</b>	<b>41 766</b>	<b>37 491</b>
<b>SUMMA OMSÄTTNINGSTILLGÅNGAR</b>	<b>339 480</b>	<b>312 254</b>	<b>232 553</b>
<b>SUMMA TILLGÅNGAR</b>	<b>442 547</b>	<b>374 274</b>	<b>297 467</b>

KONCERNENS BALANSRÄKNING I SAMMANDRAG

(tkr)	30 Jun 2019	30 Jun 2018	31 Dec 2018
<b>EGET KAPITAL OCH SKULDER</b>			
<b>EGET KAPITAL</b>			
Eget kapital hänförligt till moderbolagets aktieägare			
Aktiekapital	4 501	4 501	4 501
Övrigt tillskjutet kapital	49 211	49 211	49 211
Kassaflödesreserv	1 838	814	1 929
Balanserat resultat inklusive årets resultat	-33 933	-31 357	-24 555
<b>Summa eget kapital hänförligt till moderbolagets aktieägare</b>	<b>21 616</b>	<b>23 168</b>	<b>31 086</b>
Innehav utan bestämmande inflytande	4 929	5 251	8 147
<b>SUMMA EGET KAPITAL</b>	<b>26 545</b>	<b>28 419</b>	<b>39 233</b>
<b>SKULDER</b>			
<b>Långfristiga skulder</b>			
Skulder till kreditinstitut	6 160	12 637	9 523
Uppskjuten skatteskuld	0	736	0
Leasingskuld	23 944	0	0
<b>Summa långfristiga skulder</b>	<b>30 103</b>	<b>13 373</b>	<b>9 523</b>
<b>Kortfristiga skulder</b>			
Skulder till kreditinstitut	6 801	6 477	9 675
Leasingskuld	10 318	0	0
Förskott från kunder	290 257	245 302	197 885
Leverantörsskulder	29 020	19 991	20 939
Övriga skulder	6 533	11 646	5 360
Upplupna kostnader och förutbetalda intäkter	42 969	49 065	14 852
<b>Summa kortfristiga skulder</b>	<b>385 898</b>	<b>332 482</b>	<b>248 712</b>
<b>SUMMA SKULDER</b>	<b>416 002</b>	<b>345 855</b>	<b>258 234</b>
<b>SUMMA EGET KAPITAL OCH SKULDER</b>	<b>442 547</b>	<b>374 274</b>	<b>297 467</b>

## FÖRÄNDRING AV EGET KAPITAL I SAMMANDRAG

(tkr)	Aktie- kapital	Övrigt tillskjutet kapital	Kassaflödes- reserv	Balansera t resultat inkl periodens resultat	Summa eget kapital, moderbolaget s aktieägare	Innehav utan bestämmande inflytande	Totalt eget kapital
<b>Utgående balans 31 december 2017</b>	<b>4 368</b>	<b>44 750</b>	<b>-10</b>	<b>-18 531</b>	<b>30 577</b>	<b>7 594</b>	<b>38 170</b>
Periodens resultat	-	-	-	-2 302	-2 302	969	-1 333
Övrigt totalresultat	-	-	824	-	824	0	824
<b>Summa totalresultat</b>	<b>0</b>	<b>0</b>	<b>824</b>	<b>-2 302</b>	<b>-1 478</b>	<b>969</b>	<b>-509</b>
<b>Transaktioner med aktieägare</b>							
Förvärv 70 procent av Creative Meetings	-	-	-	-	0	3 069	3 069
Utlösen innehav utan bestämmande inflytande	-	-	-	-588	-588	-4 514	-5 102
Apportemission	133	4 389	-	-	4 521		4 521
Just av tid innehav utan bestämmande inflytande	-	-	-	-934	-934	934	0
Inbet Teckningsoptionspremie	-	72	-	-	72	0	72
Utdelning innehav utan best. infl.	-	-	-	-	0	-2 801	-2 801
Utdelning	-	-	-	-9 002	-9 002	-	-9 002
<b>Summa transaktioner med aktieägare</b>	<b>133</b>	<b>4 460</b>	<b>0</b>	<b>-10 524</b>	<b>-5 931</b>	<b>-3 312</b>	<b>-9 243</b>
<b>Utgående balans 30 juni 2018</b>	<b>4 501</b>	<b>49 210</b>	<b>814</b>	<b>-31 357</b>	<b>23 168</b>	<b>5 251</b>	<b>28 419</b>
Periodens resultat	-	-	-	6 992	6 992	2 705	9 697
Övrigt totalresultat	-	-	1 116	-	1 116	0	1 116
<b>Summa totalresultat</b>	<b>0</b>	<b>0</b>	<b>1 116</b>	<b>6 992</b>	<b>8 108</b>	<b>2 705</b>	<b>10 813</b>
<b>Transaktioner med aktieägare</b>							
Utlösen innehav utan bestämmande inflytande	-	-	-	-190	-190	190	0
<b>Summa transaktioner med aktieägare</b>	<b>0</b>	<b>0</b>	<b>0</b>	<b>-190</b>	<b>-190</b>	<b>191</b>	<b>0</b>
<b>Utgående balans 31 december 2018</b>	<b>4 501</b>	<b>49 211</b>	<b>1 929</b>	<b>-24 555</b>	<b>31 086</b>	<b>8 147</b>	<b>39 232</b>
Periodens resultat	-	-	-	-6 751	-6 751	586	-6 165
Övrigt totalresultat	-	-	-91	-	-91	0	-91
<b>Summa totalresultat</b>	<b>0</b>	<b>0</b>	<b>-91</b>	<b>-6 751</b>	<b>-6 842</b>	<b>586</b>	<b>-6 256</b>
<b>Transaktioner med aktieägare</b>							
Försäljning till innehav utan bestämmande inflytande	-	-	-	-242	-242	242	0
Utdelning innehav utan best. infl.	-	-	-	-	0	-4 046	-4 046
Utdelning	-	-	-	-2 385	-2 385	-	-2 385
<b>Summa transaktioner med aktieägare</b>	<b>0</b>	<b>0</b>	<b>0</b>	<b>-2 627</b>	<b>-2 627</b>	<b>-3 804</b>	<b>-6 431</b>
<b>Utgående balans 30 juni 2019</b>	<b>4 501</b>	<b>49 211</b>	<b>1 838</b>	<b>-33 933</b>	<b>21 617</b>	<b>4 929</b>	<b>26 545</b>

## KONCERNENS KASSAFLÖDESANALYS I SAMMANDRAG

(tkr)	Apr - Jun 2019	Apr - Jun 2018	Jan - Jun 2019	Jan - Jun 2018	Rullande 12 Jul 18-Jun 19
Kassaflöde från den löpande verksamheten före förändring av rörelsekapital	238	777	-7 444	-5 716	3 688
Kassaflöde från förändring av rörelsekapital	-2 151	-12 715	28 554	17 232	16 879
<b>Kassaflöde från den löpande verksamheten</b>	<b>-1 914</b>	<b>-11 937</b>	<b>21 110</b>	<b>11 516</b>	<b>20 567</b>
	<b>0</b>	<b>0</b>	<b>0</b>	<b>0</b>	<b>0</b>
Kassaflöde från investeringsverksamheten	-25	5 076	-918	-10 725	-69
Kassaflöde från finansieringsverksamheten	-11 012	-5 123	-18 121	6 296	-22 702
<b>Periodens kassaflöde</b>	<b>-12 949</b>	<b>-11 984</b>	<b>2 072</b>	<b>7 086</b>	<b>-2 204</b>
	<b>0</b>	<b>0</b>	<b>0</b>	<b>0</b>	<b>0</b>
Likvida medel vid periodens början	52 513	53 750	37 491	34 679	41 766
Likvida medel vid periodens slut	39 563	41 766	39 563	41 766	39 563
<b>Periodens kassaflöde</b>	<b>-12 949</b>	<b>-11 984</b>	<b>2 072</b>	<b>7 086</b>	<b>-2 203</b>

## MODERBOLAGETS RESULTATRÄKNING I SAMMANDRAG

(tkr)	Apr - Jun 2019	Apr - Jun 2018	Jan - Jun 2019	Jan - Jun 2018	Rullande 12 Jul 18-Jun 19
<b>Nettoomsättning</b>	<b>1 710</b>	<b>1 306</b>	<b>3 261</b>	<b>2 435</b>	<b>5 197</b>
<b>Rörelsens kostnader</b>					
Personalkostnader	-3 239	-2 558	-6 299	-4 792	-12 097
Övriga externa kostnader	-2 335	-2 029	-4 691	-3 772	-7 888
Avskrivningar på materiella anläggnings	-2	0	-7	0	-30
<b>Rörelseresultat</b>	<b>-3 865</b>	<b>-3 281</b>	<b>-7 735</b>	<b>-6 129</b>	<b>-14 817</b>
<b>Resultat från finansiella poster</b>					
Resultat från andelar i koncernbolag	12 418	5 158	11 662	8 146	11 662
Resultat från andelar i intressebolag	0	2 684	0	2 684	0
Ränteutgifter	43	0	71	0	71
Räntekostnader	-116	-91	-125	-107	-326
<b>Resultat efter finansiella poster</b>	<b>8 480</b>	<b>4 470</b>	<b>3 872</b>	<b>4 594</b>	<b>-3 410</b>
Bokslutsdispositioner	0	0	0	0	4 340
<b>Resultat före skatt</b>	<b>8 480</b>	<b>4 470</b>	<b>3 872</b>	<b>4 594</b>	<b>930</b>
Skatt	843	742	1 667	1 372	295
<b>Periodens resultat</b>	<b>9 323</b>	<b>5 212</b>	<b>5 539</b>	<b>5 966</b>	<b>1 225</b>

MODERBOLAGETS BALANSRÄKNING I SAMMANDRAG

(tkr)	30 Jun 2019	30 Jun 2018	31 Dec 2018
<b>ANLÄGGNINGSTILLGÅNGAR</b>			
<b>Immateriella anläggningstillgångar</b>			
Övrig immateriell anläggningstillgång	59	79	59
<b>Summa immateriella anläggningstillgångar</b>	<b>59</b>	<b>79</b>	<b>59</b>
<b>Materiella anläggningstillgångar</b>			
Inventarier	86	0	95
<b>Summa materiella anläggningstillgångar</b>	<b>86</b>	<b>0</b>	<b>95</b>
<b>Finansiella anläggningstillgångar</b>			
Andelar i koncernbolag	118 836	116 343	118 743
Andelar i intressebolag	0	0	0
<b>Summa finansiella anläggningstillgångar</b>	<b>118 836</b>	<b>116 343</b>	<b>118 743</b>
<b>SUMMA ANLÄGGNINGSTILLGÅNGAR</b>	<b>118 981</b>	<b>116 422</b>	<b>118 897</b>
<b>OMSÄTTNINGSTILLGÅNGAR</b>			
<b>Kortfristiga fordringar</b>			
Kundfordringar	641	167	56
Fordringar hos koncernbolag	0	0	278
Aktuella skattefordringar	1 876	1 549	239
Övriga fordringar	227	286	177
Förutbetalda kostn uppl intäkter	574	556	441
<b>Summa kortfristiga fordringar</b>	<b>3 319</b>	<b>2 558</b>	<b>1 192</b>
Likvida medel	15 639	0	0
<b>SUMMA OMSÄTTNINGSTILLGÅNGAR</b>	<b>18 957</b>	<b>2 558</b>	<b>1 192</b>
<b>SUMMA TILLGÅNGAR</b>	<b>137 938</b>	<b>118 980</b>	<b>120 089</b>
<b>EGET KAPITAL</b>			
<b>Bundet eget kapital</b>			
Aktiekapital	4 501	4 501	4 501
Reservfond	7 572	7 572	7 572
<b>Summa bundet eget kapital</b>	<b>12 073</b>	<b>12 073</b>	<b>12 073</b>
Överkursfond	20 038	20 038	20 038
Balanserat resultat	4 056	4 790	4 790
Periodens resultat	5 539	5 966	1 652
<b>Summa fritt eget kapital</b>	<b>29 633</b>	<b>30 793</b>	<b>26 479</b>
<b>SUMMA EGET KAPITAL</b>	<b>41 706</b>	<b>42 866</b>	<b>38 552</b>
<b>SKULDER</b>			
<b>Långfristiga skulder</b>			
Skulder till kreditinstitut	6 160	10 640	7 280
<b>Summa långfristiga skulder</b>	<b>6 160</b>	<b>10 640</b>	<b>7 280</b>
<b>Kortfristiga skulder</b>			
Skulder till kreditinstitut	4 480	4 480	4 480
Leverantörsskulder	805	968	556
Skulder till koncernbolag	83 040	53 754	63 971
Övriga skulder	388	5 464	3 538
Upplupna kostnader och förutbetalda intäkter	1 359	808	1 713
<b>Summa kortfristiga skulder</b>	<b>90 072</b>	<b>65 474</b>	<b>74 257</b>
<b>SUMMA SKULDER</b>	<b>96 232</b>	<b>76 114</b>	<b>81 537</b>
<b>SUMMA EGET KAPITAL OCH SKULDER</b>	<b>137 938</b>	<b>118 980</b>	<b>120 089</b>

## REDOVISNINGSPRINCIPER

Koncernredovisningen har upprättats i enlighet med årsredovisningslagen och International Financial Reporting Standards (IFRS). Vidare har RFR 1 Kompletterande redovisningsregler för koncerner tillämpats. Moderbolaget tillämpar årsredovisningslagen och RFR 2 Redovisning för juridiska personer vid upprättande av finansiella rapporter.

Från och med den 1 januari 2019 tillämpas IFRS 16 Leasingavtal. I övrigt överensstämmer tillämpade redovisningsprinciper med vad som framgår av årsredovisningen 2018.

Denna kvartalsrapport har upprättats i enlighet med IAS 34 Delårsrapportering. Nya och ändrade standarder som antagits från och med 2019 har inte haft någon betydande påverkan på koncernens finansiella ställning.

### IFRS 16 Leasingavtal

Från och med 1 januari 2019 tillämpas IFRS 16 Leasingavtal. Koncernen har tillämpat den förenklade övergångsmetoden vilket innebär att jämförande information i tidigare perioder inte har räknats om. Leasingskulden utgörs av de diskonterade återstående leasingavgifterna per 1 januari 2019. Nyttjanderättstillgången uppgår för samtliga avtal till ett belopp som motsvarar leasingskulden justerat för förutbetalda eller upplupna leasingavgifter redovisade i rapporten över finansiell ställning per den 1 januari 2019. Övergången till IFRS 16 har inte medfört någon effekt på eget kapital.

Koncernen tillämpar lätttnadsreglerna avseende leasingavtal där den underliggande tillgången har ett lågt värde samt kortidsleasingavtal vilket även omfattar avtal som avslutas under 2019.

De mest väsentliga leasingavtal utgörs av avtal avseende hyra av kontorslokaler samt fartyg. Som en följd av införandet av IFRS 16 har koncernens balansomslutning ökat genom inkludering av nyttjanderättstillgångar och leasingskulder. Leasingavgifter som i jämförelseåret, enligt IAS 17 har redovisats som övriga externa kostnader i resultaträkningen, har ersatts av avskrivningar på nyttjanderättstillgångarna vilka redovisas som en kostnad i rörelseresultatet samt ränta på leasingskulden vilken redovisas som en finansiell kostnad. Leasingavgiften fördelas mellan amortering på leasingskulden och betalning av ränta.

De återstående leasingavgifter har nuvärdesberäknats med Koncernens marginella låneränta vilken uppgår till 5%. Per den 1 januari 2019 har följande justeringar skett i koncernens balansräkning.

(TSEK)	
Materiella anläggningstillgångar,	
Nyttjanderättstillgångar	42 667
Kortfristiga fordringar, Förutbetalda kostnader	-1 091
	41 576
Räntebärande skulder – långfristig, Leasingskuld	31 676
Räntebärande skulder – kortfristig, Leasingskuld	9 900
	41 576

Med hänsyn till befintlig leasingportfölj bedömer koncernen att för 2019 kommer avskrivningarna öka med 12 336 TSEK, finansiella kostnader öka med 1 377 TSEK och resultat efter skatt minska med 669 TSEK.

*Avstämning mellan operationella leasingåtaganden enligt IAS 17 och leasingskuld enligt IFRS 16*

(TSEK)	
Operationella leasingåtaganden per	
31 december 2018	45 376
Effekt av nuvärdeberäkning	-2 709
Förskottsbetalning	-1 091
<b>Redovisad leasingskuld</b>	<b>41 576</b>

Moderbolaget tillämpar undantaget i RFR 2 vilket innebär att IFRS 16 inte behöver tillämpas i juridisk person.

### Finansiella instrument

Per balansdagen bedöms inte finnas några väsentliga skillnader mellan verkligt värde och bokfört värde avseende de finansiella tillgångarna och skulderna som värderas till upplupet anskaffningsvärde. Redovisat värde på finansiella tillgångar uppgår per balansdagen till 260 669 tkr (202 377 tkr).



## NOT ÖVER FÖRFALLOSTRUKTUR FÖR FINANSIELLA SKULDER

I tabellen nedan visas koncernens odiskonterade kassaflöden avseende räntebärande finansiella skulder baserat på de kontrakterade återstående löptiderna vid balansdagen. Rörliga ränteflöden med framtida räntesättningsdagar baseras på balansdagens gällande räntesatser.

Löptider räntebärande skulder 2019-06-30	2019	2020 - 2021	2022 eller senare
<b>Räntebärande skulder</b>			
Skulder till kreditinstitut	3 459	7 586	2 391
Leasingskuld	5 362	21 315	10 662
<b>Summa räntebärande skulder</b>	<b>8 821</b>	<b>28 901</b>	<b>13 053</b>

## DEFINITIONER AV NYCKELTAL

*Bruttomarginal* – Omsättning minskat med kostnader sålda resor i procent av omsättningen

*EBITA-marginal (bruttovinst)* - Rörelseresultat i procent av bruttovinsten

*Resultat per aktie* - Periodens resultat efter skatt delat med genomsnittligt antal utestående aktier

*Nettokassa* - Likvida medel minskat med räntebärande skulder

*Bokningsläge* - Värdet av bekräftade bokningar med avresa under angiven period

*Rörelsekapital inkl ej nyttjad checkkredit* - Omsättningstillgångar inkl ej nyttjad checkkredit minskat med kortfristiga skulder

*Eget kapital per aktie* - Eget kapital dividerat med utgående antal aktier

*Soliditet* - Eget kapital i procent av balansomslutningen

\*\*\*\*\*

Stockholm den 30 augusti 2019  
Unlimited Travel Group UTG AB (publ)  
Styrelsen

Rapporten har inte varit föremål för revisorernas granskning.

Unlimited Travel Group handlas på NASDAQ OMX lista First North Growth Market.  
Reuters tickerkod: UTG.ST  
Eminova fondkommission AB är Certified Adviser  
Telefon: 08-684 211 00

## KALENDARIUM FÖR FINANSIELL INFORMATION

20 nov 2019: Delårsrapport januari – okt 2019

14 feb 2020: Bokslutskommuniké januari – dec 2019

## KONTAKTUPPGIFTER

VD Johan Kvist, 0735-58 35 58  
johan.kvist@utg.se

Unlimited Travel Group UTG AB (publ)  
Norr tullsgatan 12A  
113 27 Stockholm  
Organisationsnummer: 556337-3835