

# DELÅRSRAPPORT UNLIMITED TRAVEL GROUP

## JANUARI – SEPTEMBER 2019

### JULI – SEPTEMBER 2019

- Omsättningen uppgick till 207,3 mkr (195,4 mkr juli-september 2018)
- Bruttomarginalen uppgick till 22,8 (17,7) procent
- Rörelseresultat, EBITA, uppgick till 17,8 (9,7) mkr
- Resultat per aktie uppgick till 2,48 (1,44) kr

### JANUARI – SEPTEMBER 2019

- Omsättningen uppgick till 501,8 mkr (460,8 mkr januari-september 2018)
- Bruttomarginalen uppgick till 20,5 (19,4) procent
- Rörelseresultat, EBITA, uppgick till 8,8 (8,0) mkr
- Resultat per aktie uppgick till 0,98 (0,95) kr

### VIKTIGA HÄNDELSE UNDER OCH EFTER PERIODEN

- De två DN tågresa som Världens Resor arrangerade blev en succé och väckte stor uppmärksamhet.
- Beslut tas att Go Active Travel skall gå upp i WI-Resor. Synergier förväntas i administration och reseproduktion. De två skilda varumärkena kommer fortsatt att marknadsföras var för sig.
- Koncernens VD Johan Kvist lämnade sin tjänst i september. Kvartalets resultat belastas med 3,1 mkr avseende VD:s avgångsvederlag.
- Niklas Fagerstrand som sedan drygt 10 år varit en del av koncernen har utsetts som tillförordnad VD för koncernen.
- Styrelseordförande Anders Ehrling samt styrelsemedlem Johan Almqvist lämnade styrelsen och extra bolagsstämma utlystes för att välja ny styrelse.
- På den extra bolagsstämman den 28 oktober valdes ny styrelse. Från tidigare styrelse kvarstår Anna Elam, Eivor Andersson och Robin Berglund. Fyra nya styrelseledamöter valdes: Gunnar Lind (ordförande), Michaël Berglund, Björne Sandström och Peter Winitsky.
- Elisabeth Björkman lämnar sin roll som VD i JB-Travel i mitten av januari 2020. Rekryteringsprocessen är påbörjad.

### Ur VD:s kommentar

”Det har varit en händelserik period sedan senaste kvartalsrapporten. VD Johan Kvist och två styrelseledamöter har lämnat koncernen samtidigt som vi levererar ett mycket starkt tredje kvartal med omsättningsökning på 12 mkr och bruttomarginalsökning med 5 procentenheter jämfört med tredje kvartalet föregående år.

Den 30 september 2019 uppgick värdet av bokade resor och företagsevent med genomförande under 2019 till 656,1 mkr, vilket är 31,8 mkr högre än vid samma tidpunkt föregående år. Bruttomarginalen under kvartalet är 22,8 procent (17,7) vilket är en av de högsta bruttomarginalerna i koncernens historia.

Vårt ökade bokningsläget är delvis en effekt av de investeringar vi gjort inom det digitala området. Men störst bidrag till vår positiva utveckling är våra medarbetare som hela tiden utvecklar nya spännande resmål och konferenser och som drivs av att få mycket nöjda kunder.”

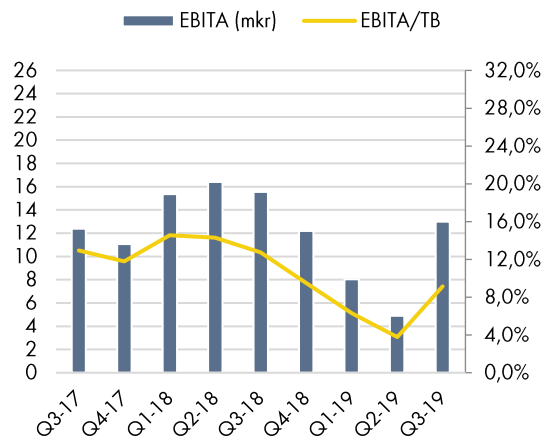
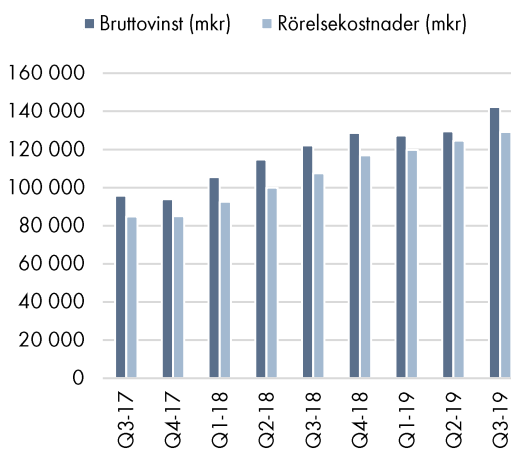
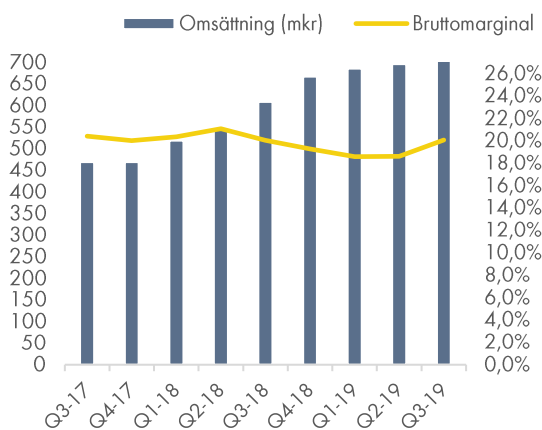
Finansiell historik	2019	2018	2018	2017	2016	2015
	Jan-Sep	Jan-Sep	Jan-Dec	Jan-Dec	Jan-Dec	Jan-Dec
Omsättning (mkr)	501,8	460,8	667,0	469,3	496,4	455,0
Förändring mot föregående år	9%	43%	42%	-5%	9%	7%
EBITA (mkr)	8,8	8,0	11,7	11,4	24,4	15,2
EBITA-marginal	1,7%	1,7%	1,7%	2,4%	4,9%	3,3%
Resultat per aktie (kr)	0,98	0,95	1,05 <sup>1)</sup>	1,72	3,72	2,47
Utdelning per aktie (kr)	-	-	0,53	2,00	2,50	2,00
Extrautdelning per aktie (kr)	-	-	-	-	1,50	1,00
Nettokassa (mkr)	47,0	31,9	18,3	29,6	52,3	46,5

<sup>1)</sup> Skillnad i resultat per aktie jämfört med 2017 kan till stor del förklaras av att koncernens minoriteter har en större andel av årets resultat

## Koncernens nyckeltal

	Jul - Sep 2019	Jul - Sep 2018	Jan - Sep 2019	Jan - Sep 2018	Rullande 12 Okt 18 - Sep 19
Omsättning (tkr)	207 343	195 379	501 783	460 815	708 012
Bruttomarginal	22,8%	17,7%	20,5%	19,4%	20,1%
EBITA-marginal (omsättning)	8,6%	4,9%	1,7%	1,7%	1,8%
EBITA-marginal (bruttovinst)	37,6%	27,9%	8,5%	8,9%	8,8%
Resultat per aktie (kr)	2,48	1,44	0,98	0,95	1,09
Nettokassa (tkr)	46 954	31 933	46 954	31 933	46 954
Bokningsläge innevarande helår (tkr)	656 153	624 310	656 153	624 310	656 153
Bokningsläge kommande helår (tkr)	160 767	151 549	160 767	151 549	160 767
Rörelsekap inkl ej nyttjad checkcredit (tkr)	-17 811	1 751	-17 811	1 751	-17 811
Kassaflöde löpande verksamhet (tkr)	23 965	9 386	45 075	18 217	35 146
Eget kapital per aktie (kr)	7,51	6,69	7,51	6,69	7,51
Soliditet	10,7%	12,5%	10,7%	12,5%	10,7%
Antal anställda vid periodens slut	112	111	112	111	112
Antal utestående aktier	4 500 839	4 500 839	4 500 839	4 500 839	4 500 839

## UTVECKLING RULLANDE FYRA KVARTAL



## VD:S KOMMENTAR

Det har varit en händelserik period sedan senaste kvartalsrapporten. VD Johan Kvist och två styrelseledamöter har lämnat koncernen samtidigt som vi levererar ett mycket starkt tredje kvartal med omsättningsökning på 12 mkr och bruttomarginalökning med 5 procentenheter jämfört med tredje kvartalet föregående år.

Utveckling av processer och effektivisering i koncernen fortgår samtidigt som sänkta kostnader i moderbolaget planeras. Det sker en kontinuerlig utveckling av dotterbolagens erbjudanden och marknadsföring.

### Affärsläget

Den 30 september 2019 uppgick värdet av bokade resor och företagsevent med genomförande under 2019 till 656,1 mkr, vilket är 31,8 mkr högre än vid samma tidpunkt föregående år. Exklusive effekten från en enskild större "engångsbokning" 2018 är bokningsläget inför 2019 per den 30 september cirka 72,8 mkr högre jämfört med samma tidpunkt föregående år.

### Lönsamhet

Bruttomarginalen under kvartalet är 22,8 procent (17,7) vilket är en av de högsta bruttomarginalerna i koncernens historia.

Efter de tre första kvartalen så ligger den ackumulerade bruttomarginalen på 20,5 procent (19,4). Detta är en glädjande upphämtning från årets tveksamma start som präglades av en allmän nedgång av resebokningar i branschen. Vi ser också att EBITA marginalen har återhämtat sig från årets tuffa inledning.

### Utveckling

Koncernen består av 12 olika bolag som har olika verksamheter och affärssituation. Generellt ser vi en positiv effekt av våra digitala- och affärsutvecklande investeringar. Det är vår ambition att fortsätta på inslagen väg och säkra effekten av dessa satsningar.

Som en strukturell åtgärd uppgår Go Active Travel i WI-Resor. Detta innebär administrativa kostnadsbesparingar samt positiva synergieffekter i reseproduktionen. Resor kommer även fortsättningsvis att marknadsföras under sina respektive varumärken och hemsidor.

Arbetet med att modernisera koncernens ekonomifunktion fortgår. Detta kommer på sikt att sänka kostnader i både moder- och dotterbolag, samt öka synergier vid nya förvärv. Utgångspunkten är att genomföra de viktigaste delarna i detta arbete fram till årsskiftet men full effekt förväntas först vid halvårsskiftet 2020.

I vår strävan att harmonisera system inom koncernen har nu ytterligare två bolag bytt bokningssystem, vilket resulterat i att Polar Quest, WI-Resor, Go Active Travel och Birdie Golf Tours nu använder samma bokningssystem. Vi ser redan synergieffekter av denna satsning.

### Utsikter

Under året har det varit många signaler i media som vittnar om en annalkande lågkonjunktur och vi vet också att klimatförändringar allt mer kommer att påverka människors resande. Hittills kan vi för egen del konstatera att trots detta väljer allt fler personer att resa med våra bolag. Med klimatkompensation inbakat i priset, allt fler resealternativ med tåg (både privatresor och konferensresor) och en innovationskraft att utveckla nya klimatsmarta rese- och konferensalternativ, så står vi väl rustade i konkurrensen med andra aktörer.

Vårt ökade bokningsläget är delvis en effekt av de investeringar vi gjort inom det digitala området. Men störst bidrag till vår positiva utveckling är våra medarbetare som hela tiden utvecklar nya spännande resmål och konferenser och som drivs av att få mycket nöjda kunder. Vår ambition är att vara den mest attraktiva arbetsgivaren i branschen för att behålla och attrahera de duktigaste medarbetarna. Ett ambitiöst mål som kräver målmedvetet arbete.



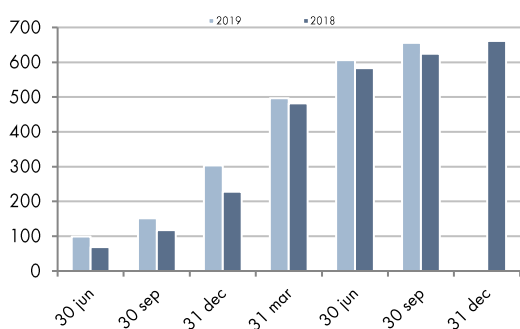
**Niklas Fagerstrand**  
VD Unlimited Travel Group

## BOKNINGSLÄGE

Bokningsläget definieras som värdet av bekräftade bokningar med avresa under en viss period. Bokningsläget redovisas på kvartals- och helårsbasis.

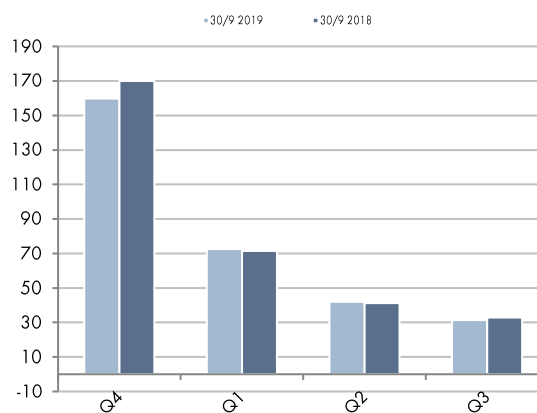
Mellan bokningsläge och faktisk omsättning uppstår också andra mindre differenser. De uppstår dels på grund av viss schablonisering vid beräkning av bokningsläget, dels vid uppräknig av omsättning i efterhand för genomförda resor. Bokningsläget ger ändå en god indikation på koncernens framtida omsättningsutveckling.

### Bokningsläge årsbasis (mkr)



Bokningsläget per 30 september 2019 är 31,8 mkr högre än vid samma tidpunkt föregående år.

## BOKNINGSLÄGE KOMMANDE 4 KVARTAL



## RESULTATPOSTER RULLANDE 12 MÅNADER

Omsättningen uppgick till 708 mkr. Bruttomarginalen uppgick till 20,1 procent.

Rörelseresultatet (EBITA) uppgick till 2,5 mkr med en EBITA-marginal på 1,8 procent.

Resultat efter finansiella poster uppgick till 11,5 mkr.

Periodens resultat uppgick till 8,4 mkr.

Resultat per aktie uppgick till 1,09 kr.

## RESULTATPOSTER JULI – SEPTEMBER 2019

Omsättningen uppgick till 207,3 mkr (195,4 mkr juli – september 2018).

Bruttomarginalen uppgick till 22,8 (17,7) procent.

Rörelseresultatet (EBITA) uppgick till 17,8 (9,7) mkr.

Resultat efter finansiella poster uppgick till 15,6 (9,6) mkr.

Periodens resultat uppgick till 12,3 (7,4) mkr.

Resultat per aktie uppgick till 2,48 (1,44) kr.

## RESULTATPOSTER JANUARI – SEPTEMBER 2019

Omsättningen uppgick till 501,8 mkr (460,8 mkr januari – september 2018).

Bruttomarginalen uppgick till 20,5 (19,4) procent.

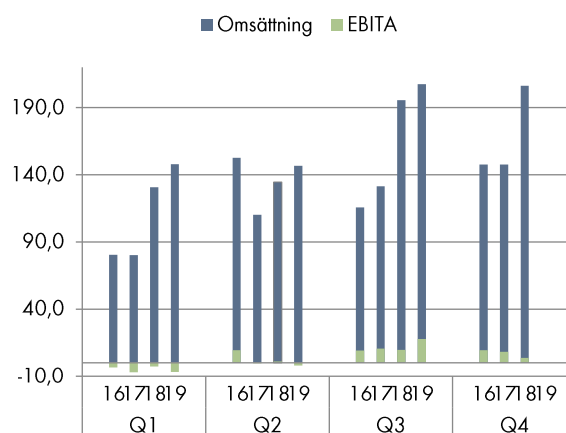
Rörelseresultatet (EBITA) uppgick till 8,8 (8,0) mkr.

Resultat efter finansiella poster uppgick till 7,8 (7,7) mkr.

Periodens resultat uppgick till 6,1 (6,1) mkr.

Resultat per aktie uppgick till 0,98 (0,95) kr.

## OMSÄTTNING OCH EBITA PER KVARTAL 2016–2019 (MKR)



## BALANSPOSTER 30 SEPTEMBER 2019

Likvida medel uppgick vid periodens utgång till 57,8 mkr (50,0 mkr per 30 september 2018), exklusive en outnyttjad checkkredit om 15,0 mkr. De räntebärande skulderna uppgick till 42,1 mkr (18,0) varav 31,2 mkr (0) utgörs av leasingskulld.

Nettokassan uppgick till 47,0 (31,9) mkr. Leasingskulden ingår inte i beräkning av nettokassa.

Eget kapital hänförligt till moderbolagets aktieägare uppgick vid periodens utgång till 33,8 (30,1) mkr, vilket motsvarar 7,51 (6,69) kr per aktie. Totalt eget kapital, inklusive innehav utan bestämmande inflytande, uppgick till 39,9 (36,3) mkr.

Soliditeten uppgick vid periodens utgång till 10,7 (12,5) procent. Soliditeten påverkas av säsongseffekter under året. Inför högsäsong växer balansomslutningen som ett resultat av ökade kundinbetalningar, vilket minskar soliditeten.

Värdet på orealiserade valutaterminer uppgick per 30 september till 3,6 mkr, vilket avser terminer med förfall 2019–2022. Effekten av säkringen redovisas vid samma tidpunkt som den säkrade posten påverkar resultaträkningen och på samma rad som säkrad post, här i kostnader sålda resor.

## KASSAFLÖDE JANUARI – SEPTEMBER 2019

Kassaflödet från den löpande verksamheten uppgick till 45,1 (18,2) mkr.

Kassaflödet från finansieringsverksamheten påverkas av amortering av lån, utdelning samt av depositioner som betalats under perioden.

Faktorer som generellt påverkar kassaflödet är depositioner, periodiseringseffekter i betalningsflöden och naturliga variationer i flöden från kunder och leverantörer.

## SÄSONGSVARIATIONER

Koncernens verksamhet präglas av säsongsvariationer. Andra halvåret är normalt den starkaste perioden under året medan kvartal ett och två är svagare.

## VÄSENTLIGA RISKER OCH OSÄKERHETSFAKTORER

Externa händelser som väsentligt kan påverka Unlimited är väderfenomen, naturkatastrofer, terroristhandlingar, olyckor och krig. Andra väsentliga risker består framförallt av valutafluktuationer och konjunktursvängningar.

## VALUTA

Koncernen bedriver försäljning av researrangemang där kostnader huvudsakligen uppstår i utländsk valuta medan intäkter i princip uteslutande uppstår i svenska kronor. Arbete sker systematiskt för att minimera valutarisker. Bolagen i gruppen bedriver verksamhet enligt två huvudsakliga affärsmodeller, vilket ger olika förutsättningar för att hantera valutarisker.

### Fasta avgångar

Försäljning av resor med fasta avgångsdatum, oftast med tillhörande program och guide. För dessa resor finns förutsättningar att säkra valutakurser. Det är dock inte möjligt att helt eliminera valutaeffekter, då parametrar som antalet deltagare, inställda avgångar, prisjusteringar med mera kan förändras över tiden. Därför görs valutasäkringar, vanligen valutaterminer, på schablonnivåer.

### Skräddarsytt

Resan anpassas till kundens önskemål. Ofta innehåller dessa resor färre deltagare, exempelvis familjer, par eller vänner, och därmed lägre belopp. Istället för att säkra varje sådan resa görs periodvisa säkringar, vanligen veckovis, i form av växlingar till utländsk valuta. Effekten är att bolagen står valutarisk i som mest en vecka istället för upp till flera månader. I enskilda fall, vanligen större grupper, sker valutasäkring för specifika resor.

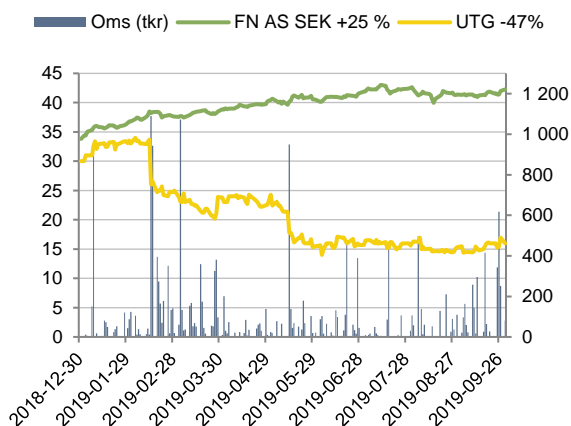
## MEDARBETARE

Vid rapportperiodens slut uppgick antalet anställda till 112 personer, (111 personer 30 sept 2018).

## ÄGARE

Aktieägare	Aktieinnehav (direkt och indirekt)	Andel %
Anna Elam, Eastate AB	849 860	18,9%
Michaël Berglund med bolag	489 088	10,9%
Västsvenska Systembyggen AB	489 000	10,9%
Staffan Lund med bolag	481 466	10,7%
Avanza Pension	219 978	4,9%
Swedbank Försäkring AB	176 500	3,9%
Peter Winitsky, Peter Winitsky Holding AB	157 855	3,5%
Håkan Jacobsson	100 057	2,2%
Martin Gorne	98 025	2,2%
Nordnet Pensionsförsäkring AB	95 532	2,1%
Övriga aktieägare	1 343 478	29,8%
<b>Totalt per 30 sep 2019</b>	<b>4 500 839</b>	<b>100,0%</b>

## AKTIEN



Under januari-september minskade Unlimiteds aktiekurs med 47 procent. First North All-Share SEK index ökade under motsvarande period med 25 procent.

## TECKNINGSOPTIONSPROGRAM

Vid extra bolagsstämma den 1 december 2017 beslutades om ett optionsprogram till anställda nyckelpersoner i bolaget. Totalt per 30 september 2019 har 171 500 teckningsoptioner tecknats av 210 000 tillgängliga optioner. Teckningskursen för optionerna motsvarade marknadsvärdet. Varje teckningsoption ger innehavaren rätt att teckna en (1) ny aktie i Bolaget under perioden 15 december 2020 till och med den 15 februari 2021 och teckningskursen per aktie är 40 kronor.

Optionsprogrammet är föremål för sedvanliga omräkningsvillkor i samband med emissioner mm. Utspädningseffekt uppkommer när teckningskursen för aktierna är lägre än aktiekursen.

## VALBEREDNING TILL ÅRSSTÄMMA 2020

Till valberedning i UTG har följande ledamöter utsetts:

Gunnar Lind (ordförande)  
Anna Elam  
Michael Berglund  
Staffan Lund  
Håkan Jakobsson  
Martin Gorne

Valberedning har utsetts i enlighet med den instruktion som fastställdes av den extra bolagsstämman 2019-10-28. Valberedningen representerade per den sista bankdagen i september 2019 tillsammans 45% av röstetalet för samtliga röstberättigade aktier i bolaget. Vill du kontakta någon i valberedningen skicka mail till [valberedningen@utg.se](mailto:valberedningen@utg.se)

Bolagen i koncernen	VD	Ägarandel	Verksamhet	Hemsida
	Niklas Fagerstrand	100 %	Moderbolag	utg.se
	Neil Fosset	51 %	Skräddarsydda golfresor och golf-skolor över hela världen	birdie.se
	Peter Winitsky	70 %	Innehållsrika events och konferensresor	creativemeetings.se
		100 %	Träningsresor med instruktörer, mindre grupper och bra boende (träning, surf, yoga & löparlopp)	goactivetravel.se
	Elisabeth Björkman	100 %	Affärs-, kongress-, och konferensresor över hela världen	jbtravel.se
	Marie Lannborn Barker	100 %	Expeditionskryssningar som erbjuder exklusiva naturupplevelser till Arktis och Antarktis	polarquest.se
	Niklas Fagerstrand	100 %	Aktiva företagskonferenser och gruppresor – både skidåkning, segling och vandring etc.	skiunlimited.se
	Anna Pettersson	100 %	Arrangerade grupp- och kundresor för företag och organisationer	special-resor.se
	Helena Andrén	78 %	Exklusiva och unika researrangemang över hela världen	travelbeyond.se
	(Verksamheten överflyttad till Specialresor)	100 %		
	Lottie Sundelöf	75 %	1–3 veckors upplevelserika rundresor med guider över hela världen	varldensresor.se
	Franciska Hollström	100 %	Skräddarsydda privat- och gruppresor till Karibien, Mexico och Kuba	vastindienspecialisten.se
	Niklas Fagerstrand	87 %	Vandrings- och cykelgruppresor med guider och hög kvalitet på boende, mat och dryck	wioresor.se



## KONCERNENS RESULTATRÄKNING I SAMMANDRAG

(tkr)	Jul - Sep 2019	Jul - Sep 2018	Jan - Sep 2019	Jan - Sep 2018	Rullande 12 Okt 18 - Sep 19
Omsättning	207 343	195 379	501 783	460 815	708 012
Kostnader sålda resor	-160 140	-160 787	-399 025	-371 637	-565 833
<b>Bruttovinst</b>	<b>47 203</b>	<b>34 592</b>	<b>102 758</b>	<b>89 178</b>	<b>142 179</b>
<i>Bruttomarginal</i>	<i>22,8%</i>	<i>17,7%</i>	<i>20,5%</i>	<i>19,4%</i>	<i>20,1%</i>
<b>Rörelsens kostnader</b>					
Personal	-21 452	-17 434	-64 447	-56 498	-88 974
Övriga kostnader *)	-2 785	-7 463	-18 367	-25 129	-29 449
Avskrivningar *)	-5 209	-36	-11 180	-105	-11 292
<b>Summa rörelsens kostnader</b>	<b>-29 446</b>	<b>-24 931</b>	<b>-93 994</b>	<b>-81 731</b>	<b>-129 715</b>
Resultat från andelar i intressebolag	0	0	0	525	0
<b>Rörelseresultat (EBITA)</b>	<b>17 757</b>	<b>9 660</b>	<b>8 764</b>	<b>7 971</b>	<b>12 464</b>
Finansnetto	-2 121	-106	-973	-274	-959
Skatt	-3 346	-2 102	-1 667	-1 578	-3 135
<b>Periodens resultat</b>	<b>12 290</b>	<b>7 452</b>	<b>6 124</b>	<b>6 119</b>	<b>8 370</b>
<b>Hänförligt till</b>					
Moderbolagets aktieägare	11 146	6 494	4 395	4 192	4 894
Innehav utan bestämmande inflytande	1 144	958	1 729	1 928	3 476
<b>Resultat per aktie</b>					
-före och efter utspädning	2,48	1,44	0,98	0,95	1,09
<b>Genomsnittligt antal aktier</b>					
-före och efter utspädning	4 500 839	4 500 839	4 500 839	4 434 528	4 500 839

\*) Bolaget följer IFRS 16 Leasingavtal, se även sid 16 Redovisningsprinciper

KONCERNENS RAPPORT ÖVER TOTALRESULTAT I SAMMANDRAG

(tkr)	Jul - Sep 2019	Jul - Sep 2018	Jan - Sep 2019	Jan - Sep 2018	Rullande 12 Okt 18 - Sep 19
<b>Periodens resultat</b>	<b>12 290</b>	<b>7 452</b>	<b>6 124</b>	<b>6 119</b>	<b>8 370</b>
<b>Övrigt totalresultat, poster som kan överföras till resultatet</b>					
Kassaflödessäkring	1 334	560	1 200	1 617	2 040
Uppskjuten skatt säkringsredovisning	-279	-123	-236	-356	-449
<b>Summa poster som kan överföras till resultatet</b>	<b>1 055</b>	<b>437</b>	<b>964</b>	<b>1 261</b>	<b>1 591</b>
<b>Periodens totalresultat</b>	<b>13 345</b>	<b>7 889</b>	<b>7 088</b>	<b>7 381</b>	<b>9 961</b>
<b>Hänförligt till</b>					
Moderbolagets aktieägare	12 201	6 930	5 359	5 454	6 485
Innehav utan bestämmande inflytande	1 144	958	1 729	1 928	3 476

KONCERNENS BALANSRÄKNING I SAMMANDRAG

(tkr)	30 Sep 2019	30 Sep 2018	31 Dec 2018
<b>ANLÄGGNINGSTILLGÅNGAR</b>			
Goodwill	51 385	51 385	51 385
Varumärken	59	79	59
<b>Summa immateriella anläggningstillgångar</b>	<b>51 444</b>	<b>51 464</b>	<b>51 444</b>
<b>Materiella anläggningstillgångar</b>			
Inventarier	415	387	480
Nyttjanderättstillgångar	31 599	0	0
<b>Summa materiella anläggningstillgångar</b>	<b>32 014</b>	<b>387</b>	<b>480</b>
<b>Finansiella anläggningstillgångar</b>			
Andra långfristiga fordringar	13 600	10 083	11 100
<b>Summa finansiella anläggningstillgångar</b>	<b>13 600</b>	<b>10 083</b>	<b>11 100</b>
<b>Uppskjuten skattefordran</b>	<b>2 052</b>	<b>0</b>	<b>1 889</b>
<b>SUMMA ANLÄGGNINGSTILLGÅNGAR</b>	<b>99 110</b>	<b>61 934</b>	<b>64 913</b>
<b>OMSÄTTNINGSTILLGÅNGAR</b>			
<b>Varulager mm</b>			
Färdiga varor och handelsvaror	75	39	27
Förskott till leverantör	73 117	71 617	41 038
<b>Summa varulager m.m,</b>	<b>73 192</b>	<b>71 657</b>	<b>41 065</b>
<b>Kortfristiga fordringar</b>			
Kundfordringar	119 522	78 966	143 360
Aktuella skattefordringar	7 764	6 297	1 665
Övriga fordringar	7 171	5 328	3 529
Förutbetalda kostnader och upplupna intäkter	8 804	15 858	5 443
<b>Summa kortfristiga fordringar</b>	<b>143 261</b>	<b>106 448</b>	<b>153 997</b>
<b>Likvida medel</b>	<b>57 814</b>	<b>49 927</b>	<b>37 491</b>
<b>SUMMA OMSÄTTNINGSTILLGÅNGAR</b>	<b>274 267</b>	<b>228 032</b>	<b>232 553</b>
<b>SUMMA TILLGÅNGAR</b>	<b>373 377</b>	<b>289 966</b>	<b>297 467</b>

KONCERNENS BALANSRÄKNING I SAMMANDRAG

(tkr)	30 Sep 2019	30 Sep 2018	31 Dec 2018
<b>EGET KAPITAL OCH SKULDER</b>			
<b>EGET KAPITAL</b>			
<b>Eget kapital hänförligt till moderbolagets aktieägare</b>			
Aktiekapital	4 501	4 501	4 501
Övrigt tillskjutet kapital	49 211	49 211	49 211
Kassaflödesreserv	2 893	1 251	1 929
Balanserat resultat inklusive årets resultat	-22 787	-24 863	-24 555
<b>Summa eget kapital hänförligt till moderbolagets aktieägare</b>	<b>33 818</b>	<b>30 099</b>	<b>31 086</b>
Innehav utan bestämmande inflytande	6 072	6 210	8 147
<b>SUMMA EGET KAPITAL</b>	<b>39 890</b>	<b>36 308</b>	<b>39 233</b>
<b>SKULDER</b>			
<b>Långfristiga skulder</b>			
Skulder till kreditinstitut	5 040	11 517	9 523
Uppskjuten skatteskuld	280	859	0
Leasingskuld	21 089	0	0
<b>Summa långfristiga skulder</b>	<b>26 409</b>	<b>12 376</b>	<b>9 523</b>
<b>Kortfristiga skulder</b>			
Skulder till kreditinstitut	5 820	6 477	9 675
Leasingskuld	10 139	0	0
Förskott från kunder	224 014	178 762	197 885
Leverantörsskulder	31 136	30 185	20 939
Övriga skulder	5 940	6 982	5 360
Upplupna kostnader och förutbetalda intäkter	30 029	18 876	14 852
<b>Summa kortfristiga skulder</b>	<b>307 078</b>	<b>241 282</b>	<b>248 712</b>
<b>SUMMA SKULDER</b>	<b>333 487</b>	<b>253 658</b>	<b>258 234</b>
<b>SUMMA EGET KAPITAL OCH SKULDER</b>	<b>373 377</b>	<b>289 966</b>	<b>297 467</b>

## FÖRÄNDRING AV EGET KAPITAL I SAMMANDRAG

(tkr)	Aktie- kapital	Övrigt tillskjutet kapital	Kassaflödes- reserv	Balanserat resultat inkl periodens resultat	Summa eget kapital, moderbolagets aktieägare	Innehav utan bestämmande inflytande	Totalt eget kapital
<b>Utgående balans 31 december 2017</b>	<b>4 368</b>	<b>44 750</b>	<b>-10</b>	<b>-18 531</b>	<b>30 577</b>	<b>7 594</b>	<b>38 170</b>
Periodens resultat	-	-	-	4 192	4 192	1 928	6 119
Övrigt totalresultat	-	-	1 261	-	1 261	0	1 261
<b>Summa totalresultat</b>	<b>0</b>	<b>0</b>	<b>1 261</b>	<b>4 192</b>	<b>5 453</b>	<b>1 928</b>	<b>7 380</b>
<b>Transaktioner med aktieägare</b>							
Förvärv 70 procent av Creative Meetings	-	-	-	-	0	3 069	3 069
Utlösen innehav utan bestämmande inflytande	-	-	-	-588	-588	-4 514	-5 102
Apportemission	133	4 389	-	-	4 521		4 521
Just av tid innehav utan bestämmande inflytande	-	-	-	-934	-934	934	0
Inbet Teckningsoptionspremie	-	72	-	-	72	0	72
Utdelning innehav utan best. infl.	-	-	-	-	0	-2 801	-2 801
Utdelning	-	-	-	-9 002	-9 002	-	-9 002
<b>Summa transaktioner med aktieägare</b>	<b>133</b>	<b>4 460</b>	<b>0</b>	<b>-10 524</b>	<b>-5 931</b>	<b>-3 312</b>	<b>-9 243</b>
<b>Utgående balans 30 sep 2018</b>	<b>4 501</b>	<b>49 210</b>	<b>1 251</b>	<b>-24 864</b>	<b>30 098</b>	<b>6 209</b>	<b>36 307</b>
Periodens resultat	-	-	-	499	499	1 747	2 245
Övrigt totalresultat	-	-	679	-	679	0	679
<b>Summa totalresultat</b>	<b>0</b>	<b>0</b>	<b>679</b>	<b>499</b>	<b>1 178</b>	<b>1 747</b>	<b>2 924</b>
<b>Transaktioner med aktieägare</b>							
Utlösen innehav utan bestämmande inflytande	-	-	-	-190	-190	190	0
<b>Summa transaktioner med aktieägare</b>	<b>0</b>	<b>0</b>	<b>0</b>	<b>-190</b>	<b>-190</b>	<b>191</b>	<b>0</b>
<b>Utgående balans 31 december 2018</b>	<b>4 501</b>	<b>49 211</b>	<b>1 929</b>	<b>-24 555</b>	<b>31 086</b>	<b>8 147</b>	<b>39 232</b>
Periodens resultat	-	-	-	4 395	4 395	1 729	6 124
Övrigt totalresultat	-	-	964	-	964	0	964
<b>Summa totalresultat</b>	<b>0</b>	<b>0</b>	<b>964</b>	<b>4 395</b>	<b>5 359</b>	<b>1 729</b>	<b>7 089</b>
<b>Transaktioner med aktieägare</b>							
Försäljning till innehav utan bestämmande inflytande	-	-	-	-242	-242	242	0
Utdelning innehav utan best. infl.	-	-	-	-	0	-4 046	-4 046
Utdelning	-	-	-	-2 385	-2 385	-	-2 385
<b>Summa transaktioner med aktieägare</b>	<b>0</b>	<b>0</b>	<b>0</b>	<b>-2 627</b>	<b>-2 627</b>	<b>-3 804</b>	<b>-6 431</b>
<b>Utgående balans 30 sep 2019</b>	<b>4 501</b>	<b>49 211</b>	<b>2 893</b>	<b>-22 787</b>	<b>33 818</b>	<b>6 072</b>	<b>39 890</b>

## KONCERNENS KASSAFLÖDESANALYS I SAMMANDRAG

(tkr)	Jul - Sep 2019	Jul - Sep 2018	Jan - Sep 2019	Jan - Sep 2018	Rullande 12 Okt 18-Sep 19
Kassaflöde från den löpande verksamheten före förändring av rörelsekapital	18 530	7 236	11 086	-1 164	14 982
Kassaflöde från förändring av rörelsekapital	5 435	2 150	33 989	19 381	20 164
<b>Kassaflöde från den löpande verksamheten</b>	<b>23 965</b>	<b>9 386</b>	<b>45 075</b>	<b>18 217</b>	<b>35 146</b>
Kassaflöde från investeringsverksamheten	-579	-105	-1 497	-4 194	-543
Kassaflöde från finansieringsverksamheten	-5 135	-1 120	-23 256	1 225	-26 717
<b>Periodens kassaflöde</b>	<b>18 251</b>	<b>8 161</b>	<b>20 322</b>	<b>15 248</b>	<b>7 886</b>
Likvida medel vid periodens början	39 563	41 766	37 492	34 679	49 928
Likvida medel vid periodens slut	57 814	49 927	57 814	49 927	57 814
<b>Periodens kassaflöde</b>	<b>18 251</b>	<b>8 161</b>	<b>20 322</b>	<b>15 248</b>	<b>7 886</b>

## MODERBOLAGETS RESULTATRÄKNING I SAMMANDRAG

(tkr)	Jul - Sep 2019	Jul - Sep 2018	Jan - Sep 2019	Jan - Sep 2018	Rullande 12 Okt 18-Sep 19
<b>Nettoomsättning</b>	<b>1 281</b>	<b>1 130</b>	<b>4 542</b>	<b>3 565</b>	<b>5 348</b>
<b>Rörelsens kostnader</b>					
Personalkostnader	-5 770	-2 136	-12 070	-6 928	-15 731
Övriga externa kostnader	-1 354	-1 334	-6 045	-5 106	-7 908
Avskrivningar på materiella anläggnings	-8	0	-15	0	-38
<b>Rörelseresultat</b>	<b>-5 851</b>	<b>-2 340</b>	<b>-13 588</b>	<b>-8 469</b>	<b>-18 329</b>
<b>Resultat från finansiella poster</b>					
Resultat från andelar i koncernbolag	0	0	11 662	8 146	11 662
Resultat från andelar i intressebolag	0	0	0	2 684	0
Ränteintäkter	68	0	138	0	139
Räntekostnader	-97	-73	-222	-180	-349
<b>Resultat efter finansiella poster</b>	<b>-5 880</b>	<b>-2 414</b>	<b>-2 010</b>	<b>2 180</b>	<b>-6 877</b>
Bokslutsdispositioner	0	0	0	0	4 340
<b>Resultat före skatt</b>	<b>-5 880</b>	<b>-2 414</b>	<b>-2 010</b>	<b>2 180</b>	<b>-2 537</b>
Skatt	1 259	531	2 926	1 903	1 023
<b>Periodens resultat</b>	<b>-4 621</b>	<b>-1 883</b>	<b>916</b>	<b>4 083</b>	<b>-1 514</b>

Periodens resultat överensstämmer med periodens totalresultat.

MODERBOLAGETS BALANSRÄKNING I SAMMANDRAG

(tkr)	30 Sep 2019	30 Sep 2018	31 Dec 2018
<b>ANLÄGGNINGSTILLGÅNGAR</b>			
<b>Immateriella anläggningstillgångar</b>			
Övrig immateriell anläggningstillgång	59	79	59
<b>Summa immateriella anläggningstillgångar</b>	<b>59</b>	<b>79</b>	<b>59</b>
<b>Materiella anläggningstillgångar</b>			
Inventarier	81	0	95
<b>Summa materiella anläggningstillgångar</b>	<b>81</b>	<b>0</b>	<b>95</b>
<b>Finansiella anläggningstillgångar</b>			
Andelar i koncernbolag	118 836	116 343	118 743
<b>Summa finansiella anläggningstillgångar</b>	<b>118 836</b>	<b>116 343</b>	<b>118 743</b>
<b>SUMMA ANLÄGGNINGSTILLGÅNGAR</b>	<b>118 976</b>	<b>116 422</b>	<b>118 897</b>
<b>OMSÄTTNINGSTILLGÅNGAR</b>			
<b>Kortfristiga fordringar</b>			
Kundfordringar	102	326	56
Fordringar hos koncernbolag	0	0	278
Aktuella skattefordringar	3 186	2 111	56
Övriga fordringar	124	396	177
Förutbetalda kostn uppl intäkter	498	738	441
<b>Summa kortfristiga fordringar</b>	<b>3 910</b>	<b>3 571</b>	<b>1 008</b>
Likvida medel	21 748	0	0
<b>SUMMA OMSÄTTNINGSTILLGÅNGAR</b>	<b>25 658</b>	<b>3 571</b>	<b>1 008</b>
<b>SUMMA TILLGÅNGAR</b>	<b>144 634</b>	<b>119 992</b>	<b>119 905</b>
<b>EGET KAPITAL</b>			
<b>Bundet eget kapital</b>			
Aktiekapital	4 501	4 501	4 501
Reservfond	7 572	7 572	7 572
<b>Summa bundet eget kapital</b>	<b>12 073</b>	<b>12 073</b>	<b>12 073</b>
Överkursfond	20 038	20 038	20 038
Balanserat resultat	4 056	4 790	4 790
Periodens resultat	917	4 083	1 652
<b>Summa fritt eget kapital</b>	<b>25 011</b>	<b>28 911</b>	<b>26 479</b>
<b>SUMMA EGET KAPITAL</b>	<b>37 084</b>	<b>40 983</b>	<b>38 552</b>
<b>SKULDER</b>			
<b>Långfristiga skulder</b>			
Skulder till kreditinstitut	5 040	9 520	7 280
<b>Summa långfristiga skulder</b>	<b>5 040</b>	<b>9 520</b>	<b>7 280</b>
<b>Kortfristiga skulder</b>			
Skulder till kreditinstitut	3 360	4 480	7 432
Leverantörsskulder	539	733	556
Skulder till koncernbolag	93 679	60 841	63 971
Övriga skulder	308	2 815	585
Upplupna kostnader och förutbetalda intäkter	4 625	619	1 529
<b>Summa kortfristiga skulder</b>	<b>102 511</b>	<b>69 489</b>	<b>74 073</b>
<b>SUMMA SKULDER</b>	<b>107 551</b>	<b>79 009</b>	<b>81 353</b>
<b>SUMMA EGET KAPITAL OCH SKULDER</b>	<b>144 634</b>	<b>119 992</b>	<b>119 905</b>

## REDOVISNINGSPRINCIPER

Koncernredovisningen har upprättats i enlighet med årsredovisningslagen och International Financial Reporting Standards (IFRS). Vidare har RFR 1 Kompletterande redovisningsregler för koncerner tillämpats. Moderbolaget tillämpar årsredovisningslagen och RFR 2 Redovisning för juridiska personer vid upprättande av finansiella rapporter.

Från och med den 1 januari 2019 tillämpas IFRS 16 Leasingavtal. I övrigt överensstämmer tillämpade redovisningsprinciper med vad som framgår av årsredovisningen 2018.

Denna kvartalsrapport har upprättats i enlighet med IAS 34 Delårsrapportering. Nya och ändrade standarder som antagits från och med 2019 har inte haft någon betydande påverkan på koncernens finansiella ställning.

### IFRS 16 Leasingavtal

Från och med 1 januari 2019 tillämpas IFRS 16 Leasingavtal. Koncernen har tillämpat den förenklade övergångsmetoden vilket innebär att jämförande information i tidigare perioder inte har räknats om. Leasingskulden utgörs av de diskonterade återstående leasingavgifterna per 1 januari 2019. Nyttjanderättstillgången uppgår för samtliga avtal till ett belopp som motsvarar leasingskulden justerat för förutbetalda eller upplupna leasingavgifter redovisade i rapporten över finansiell ställning per den 1 januari 2019. Övergången till IFRS 16 har inte medfört någon effekt på eget kapital. Koncernen tillämpar lätttnadsreglerna avseende leasingavtal där den underliggande tillgången har ett lågt värde samt kortidsleasingavtal vilket även omfattar avtal som avslutas under 2019. De mest väsentliga leasingavtalen utgörs av avtal avseende hyra av kontorslokaler samt fartyg. Som en följd av införandet av IFRS 16 har koncernens balansomslutning ökat genom inkludering av nyttjanderättstillgångar och leasingskulder. Leasingavgifter som i jämförelseåret, enligt IAS 17 har redovisats som övriga externa kostnader i resultaträkningen, har ersatts av avskrivningar på nyttjanderättstillgångarna vilka redovisas som en kostnad i rörelseresultatet samt ränta på leasingskulden vilken redovisas som en finansiell kostnad. Leasingavgiften fördelas mellan amortering på leasingskulden och betalning av ränta. De återstående leasingavgifter har nuvärdesberäknats med Koncernens marginella låneränta vilken uppgår till 4%. Per den 1 januari 2019 har följande justeringar skett i koncernens balansräkning.

(TSEK)	
Materiella anläggningstillgångar,	
Nyttjanderättstillgångar	42 667
Kortfristiga fordringar, Förutbetalda kostnader	-1 091
	41 576
Räntebärande skulder – långfristig, Leasingskuld	31 676
Räntebärande skulder – kortfristig, Leasingskuld	9 900
	41 576

Med hänsyn till befintlig leasingportfölj bedömer koncernen att för 2019 kommer avskrivningarna öka med 12 336 TSEK, finansiella kostnader öka med 1 377 TSEK och resultat efter skatt minska med 669 TSEK.

*Avstämning mellan operationella leasingåtaganden enligt IAS 17 och leasingskuld enligt IFRS 16*

(TSEK)	
Operationella leasingåtaganden per	
31 december 2018	45 376
Effekt av nuvärdeberäkning	-2 709
Förskottsbetalning	-1 091
<b>Redovisad leasingskuld</b>	<b>41 576</b>

Moderbolaget tillämpar undantaget i RFR 2 vilket innebär att IFRS 16 inte behöver tillämpas i juridisk person.

### Finansiella instrument

Per balansdagen bedöms inte finnas några väsentliga skillnader mellan verkligt värde och bokfört värde avseende de finansiella tillgångarna och skulderna som värderas till upplupet anskaffningsvärde. Redovisat värde på finansiella tillgångar uppgår per balansdagen till 208 077 tkr (151 107 tkr).



## NOT ÖVER FÖRFALLOSTRUKTUR FÖR FINANSIELLA SKULDER

I tabellen nedan visas koncernens odiskonterade kassaflöden avseende räntebärande finansiella skulder baserat på de kontrakterade återstående löptiderna vid balansdagen. Rörliga ränteflöden med framtida räntesättningsdagar baseras på balansdagens gällande räntesatser.

Löptider räntebärande skulder 2019-09-30	2019	2020 - 2021	2022 eller senare
<b>Räntebärande skulder</b>			
Skulder till kreditinstitut	1 126	7 687	2 369
Leasingskuld	1 819	21 315	10 662
<b>Summa räntebärande skulder</b>	<b>2 945</b>	<b>29 002</b>	<b>13 031</b>

## DEFINITIONER AV NYCKELTAL

*Bruttomarginal* – Omsättning minskat med kostnader sålda resor i procent av omsättningen

*EBITA-marginal (bruttovinst)* - Rörelseresultat i procent av bruttovinsten

*Resultat per aktie* - Periodens resultat efter skatt delat med genomsnittligt antal utestående aktier

*Nettokassa* - Likvida medel minskat med räntebärande skulder men exkl. leasingskulden

*Bokningsläge* - Värdet av bekräftade bokningar med avresa under angiven period

*Rörelsekapital inkl ej nyttjad checkkredit* - Omsättningstillgångar inkl ej nyttjad checkkredit minskat med kortfristiga skulder

*Eget kapital per aktie* - Eget kapital dividerat med utgående antal aktier

*Soliditet* - Eget kapital i procent av balansslutningen

\*\*\*\*\*

Stockholm den 20 november 2019  
Unlimited Travel Group UTG AB (publ)  
Styrelsen

Rapporten har inte varit föremål för revisorernas granskning.

Unlimited Travel Group handlas på NASDAQ OMX lista First North Growth Market.  
Reuters tickerkod: UTG.ST  
Eminova fondkommission AB är Certified Adviser  
Telefon: 08-684 211 10  
Mail: [adviser@eminova.se](mailto:adviser@eminova.se)

## KALENDARIUM FÖR FINANSIELL INFORMATION

14 feb 2020: Bokslutskommuniké januari – dec 2019

12 maj 2020 Delårsrapport januari – mars 2020

## KONTAKTUPPGIFTER

VD Niklas Fagerstrand, 0771-14 30 30  
[niklas.fagerstrand@utg.se](mailto:niklas.fagerstrand@utg.se)

Unlimited Travel Group UTG AB (publ)  
Norr tullsgatan 12A  
113 27 Stockholm  
Organisationsnummer: 556337-3835