

# BOKSLUTSKOMMUNIKÉ UNLIMITED TRAVEL GROUP

## JANUARI – DECEMBER 2019

### OKTOBER – DECEMBER 2019

- Omsättningen uppgick till 195,4 mkr (206,2 mkr okt - dec 2018)
- Bruttomarginalen uppgick till 21,2 (19,1) procent
- Rörelseresultat, EBITA, uppgick till 3,5 (3,7) mkr
- Resultat per aktie uppgick till 0,07 (0,11) kr

### JANUARI – DECEMBER 2019

- Omsättningen uppgick till 697,1 mkr (667,0 mkr jan-dec 2018)
- Bruttomarginalen uppgick till 21,7 (19,3) procent (IFRS 16 har påverkat bruttomarginalen positivt med 1%)
- Rörelseresultat, EBITA, uppgick till 12,3 (11,7) mkr
- Resultat per aktie uppgick till 1,04 (1,05) kr

### VIKTIGA HÄNDELSER UNDER OCH EFTER PERIODEN

- Årets omsättning på 697,1 mkr är den högsta i koncernens historia.
- Lönsamheten ökade med 5% jämfört med föregående år trots att resultatet belastats med engångskostnader om cirka 4,5 mkr bestående av VD's avgångsvederlag, kortbedrägeri och kundförluster.
- Flera förändringar har skett för att hantera olönsamma verksamheter. GoActive Travel har gått upp i WI-Resor, Unlimited Travel Productions verksamhet har förts över till Specialresor. Verksamheten i Birdie Golf Tours har sålts.
- Ett flertal resor med tåg har framgångsrikt genomförts, vilket är bra exempel på innovativa och klimatsmarta produkter.
- Koncernens VD Johan Kvist lämnade sin tjänst i september och Niklas Fagerstrand utsågs som tillförordnad VD. Rekrytering av en permanent VD för koncernen pågår.
- På den extra bolagsstämman den 28 oktober valdes ny styrelse. Från tidigare styrelse kvarstår Anna Elam, Eivor Andersson och Robin Berglund. Fyra nya styrelseledamöter valdes: Gunnar Lind (ordförande), Michaël Berglund, Björne Sandström och Peter Winitsky.
- Styrelsen föreslår att ingen utdelning ges för 2019. Nuvarande utdelningspolicy ligger dock fast. Detta stärker den finansiella ställningen och ger bolaget möjligheter att utveckla verksamheten såväl organiskt som i samband med potentiella förvärv.

### Ur VD:s kommentar

”2019 har på många sätt varit ett händelserikt år. Vi har sett hur innovativa klimatsmarta resor och event på allvar tagit plats i vårt produktutbud, t.ex. Världens Resors arrangemang av DN-tåget.

Koncernen består av 10 olika varumärken som har olika verksamheter och affärsituation. Generellt ser vi en positiv effekt av våra digitala- och affärsutvecklande investeringar. Det är vår ambition att fortsätta på inslagen väg samtidigt som vi nu kan kapitalisera på de investeringar som har gjorts.

Vår grupp består av mindre rese- och eventföretag som snabbt kan ställa om och utveckla den typ av produkter som våra kunder efterfrågar.”

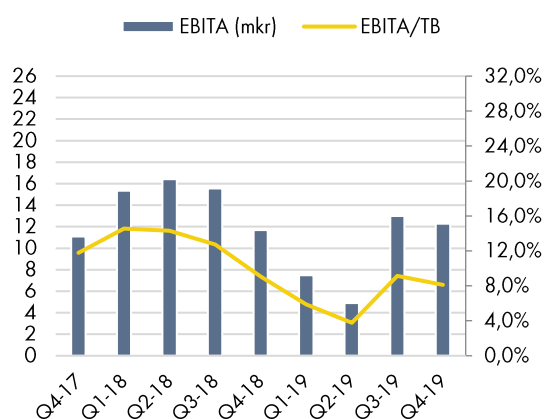
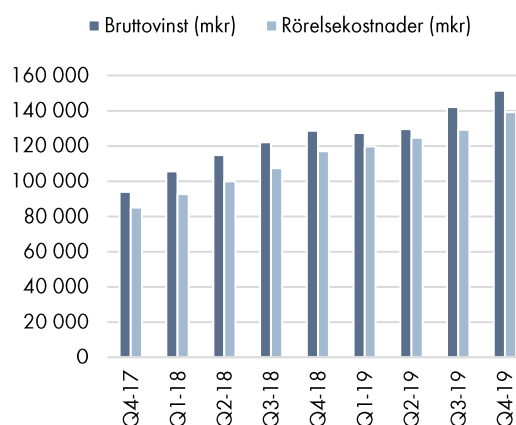
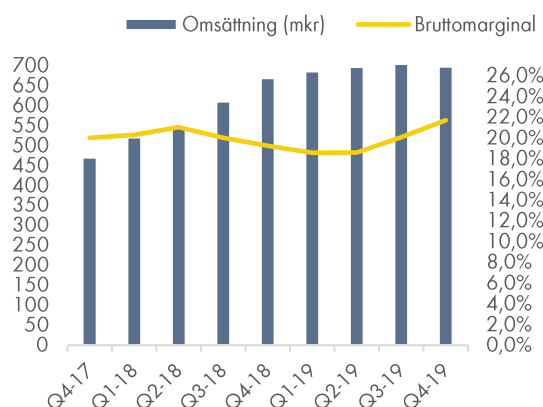
Finansiell historik	2019	2018	2017	2016	2015
	Jan-Dec	Jan-Dec	Jan-Dec	Jan-Dec	Jan-Dec
Omsättning (mkr)	697,1	667,0	469,3	496,4	455,0
Förändring mot föregående år	5%	42%	-5%	9%	7%
EBITA (mkr)	12,3	11,7	11,4	24,4	15,2
EBITA-marginal	1,8%	1,7%	2,4%	4,9%	3,3%
Resultat per aktie (kr)	1,04	1,05 <sup>1)</sup>	1,72	3,72	2,47
Utdelning per aktie (kr)	0,00	0,53	2,00	2,50	2,00
Extrautdelning per aktie (kr)	-	-	-	1,50	1,00
Nettokassa (mkr)	23,0	21,2	29,6	52,3	46,5

<sup>1)</sup> Skillnad i resultat per aktie jämfört med 2017 kan till stor del förklaras av att koncernens minoriteter har en större andel av årets resultat

## Koncernens nyckeltal

	Okt - Dec 2019	Okt - Dec 2018	Jan - Dec 2019	Jan - Dec 2018
Omsättning (tkr)	195 360	206 228	697 143	667 043
Bruttomarginal	21,2%	19,1%	21,7%	19,3%
EBITA-marginal (omsättning)	1,8%	1,8%	1,8%	1,7%
EBITA-marginal (bruttovinst)	8,4%	9,4%	8,1%	9,1%
Resultat per aktie (kr)	0,07	0,11	1,04	1,05
Nettokassa (tkr)	22 976	21 246	22 976	21 246
Bokningsläge innevarande helår (tkr)	687 881	661 279	687 881	661 279
Bokningsläge kommande helår (tkr)	271 585	302 955	271 585	302 955
Rörelsekap inkl ej nyttjad checkcredit (tkr)	-13 304	-1 158	-13 304	-1 158
Kassaflöde löpande verksamhet (tkr)	-28 353	-9 930	16 722	4 764
Eget kapital per aktie (kr)	7,42	6,91	7,42	6,91
Soliditet	11,9%	13,2%	11,9%	13,2%
Antal anställda vid periodens slut	107	117	107	117
Antal utestående aktier	4 500 839	4 500 839	4 500 839	4 500 839

## UTVECKLING RULLANDE FYRA KVARTAL



## VD:S KOMMENTAR

När vi stänger böckerna för 2019 kan vi konstatera en förbättring av vår bruttomarginal som landar på 21,7 (19,3) procent. Detta trots en svag start på året. Det är betryggande då det visar att vår kärnverksamhet är hälsosam och utvecklas på ett positivt sätt. Samtidigt ökar vår omsättning med 30 mkr till 697 mkr, vilket helt härrör från organisk tillväxt.

2019 har på många sätt varit ett händelserikt år. Vi har sett hur innovativa klimatsmarta resor och event på allvar tagit plats i vårt produktutbud, t.ex. Världens Resors arrangemang av DN-tåget. WI-Resor och Go Active Travel har slagits samman för att nyttja synergieffekter. Olönsamma delar av organisationen har avvecklats eller sålts.

### Lönsamhet

EBITA uppgår till 12,3 (11,7) mkr vilket är en ökning från 1,7 till 1,8 procent EBITA-marginal. Detta trots att resultatet belastas med flera kostnader av engångskaraktär motsvarande ett värde av ca 4,5 mkr,

### Utveckling

Koncernen består av 10 olika varumärken som har olika verksamheter och affärsituation. Generellt ser vi en positiv effekt av våra digitala- och affärsutvecklande investeringar. Det är vår ambition att fortsätta på inslagen väg samtidigt som vi nu kan kapitalisera på de investeringar som har gjorts.

Arbetet med att utveckla koncernens interna processer och kontroller fortgår. Detta ger successivt ökad effektivitet och kostnadsbesparingar i både moder- och dotterbolag, samt ökade synergier vid framtida förvärv.

### Utsikter

Klimatutvecklingen och den samhällsdebatt som förs gällande vår påverkan på klimatet innebär att många utvärderar alternativa reseformer. Samtidigt som detta är ett hot mot resebranschen i stort skapar det också fantastiska möjligheter. Vår grupp består av mindre rese- och eventföretag som snabbt kan ställa om och utveckla den typ av produkter som våra kunder efterfrågar. Med tillhörighet i en resekoncern får varje dotterbolag det stöd som krävs för att göra den omställningen. Våra bolag ligger redan i framkant vad gäller inkluderad klimatkompensation och framtagande av klimatsmarta alternativ.

I skrivande stund rapporteras det dagligen om Coronaviruset som sprider sig runt om i världen. Detta har redan påverkat delar av rese- och besöksnäringen också hos svenska företag. Då vår grupp består av många olika verksamheter har vi många ben att stå på men kan inte utesluta att detta kan komma att få en negativ påverkan under året som kommer.

### Affärsläget

Flera av dotterbolagen har 2019 gjort rekordresultat med vissa stora engagemang av vartannat års karaktär. Som en konsekvens av detta har vi på koncernnivå per 31 januari 2020 ett något lägre bokningsläge inför innevarande år jämfört med samma tidpunkt 2019. Detta berör främst våra B2B företag. Hos våra B2C företag ser vi däremot en ökad bokningsingång jämfört med föregående år.

Jag ser med tillförsikt på våra möjligheter att vidareutveckla Unlimited Travel Group till en framgångsrik och lönsam resekoncern. Vi har några av Sveriges skickligaste medarbetare och troligtvis de mest nöjda kunderna, vilket är grunden till långsiktig framgång. Med den utveckling vi ständigt gör och de förändringar vi gjort under 2019 står vi rustade och motiverade att ta tillvara de möjligheter framtiden erbjuder.



**Niklas Fagerstrand**  
VD Unlimited Travel Group

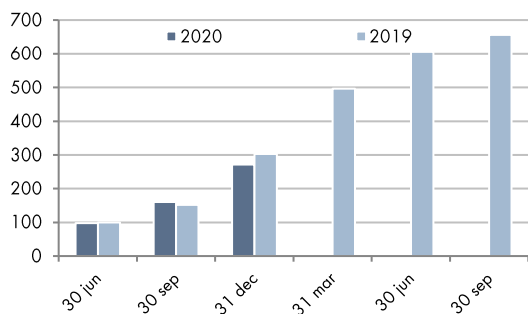
## BOKNINGSLÄGE

Bokningsläget definieras som värdet av bekräftade bokningar med avresa under en viss period. Bokningsläget redovisas på kvartals- och helårsbasis.

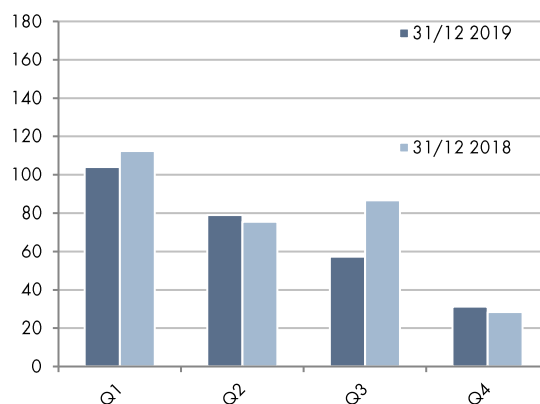
Mellan bokningsläge och faktisk omsättning uppstår också andra mindre differenser. De uppstår dels på grund av viss schablonisering vid beräkning av bokningsläget, dels vid uppräknig av omsättning i efterhand för genomförda resor. Bokningsläget ger en god indikation på koncernens framtida omsättningsutveckling.

Bokningsläget per 31 december 2019 är 26,6 mkr högre än vid samma tidpunkt föregående år.

### Bokningsläge årsbasis (mkr)



## BOKNINGSLÄGE KOMMANDE 4 KVARTAL



## RESULTATPOSTER OKTOBER – DECEMBER 2019

Omsättningen uppgick till 195,4 mkr (206,2 mkr oktober – december 2018).

Bruttomarginalen uppgick till 21,2 (19,1) procent.

Rörelseresultatet (EBITA) uppgick till 3,5 (3,7) mkr.

Resultat efter finansiella poster uppgick till 3,5 (3,7) mkr.

Periodens resultat uppgick till 2,1 (2,2) mkr.

Resultat per aktie uppgick till 0,07 (0,11) kr.

## RESULTATPOSTER JANUARI – DECEMBER 2019

Omsättningen uppgick till 697,1 mkr (667,0 mkr januari – december 2018).

Bruttomarginalen uppgick till 21,7 (19,3) procent.

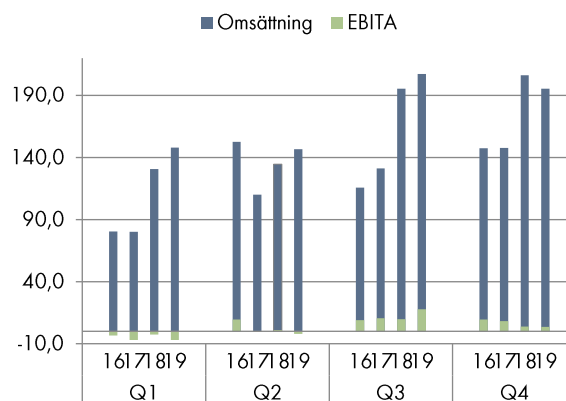
Rörelseresultatet (EBITA) uppgick till 12,3 (11,7) mkr.

Resultat efter finansiella poster uppgick till 11,3 (11,4) mkr.

Periodens resultat uppgick till 8,2 (8,4) mkr.

Resultat per aktie uppgick till 1,04 (1,05) kr.

## Omsättning och EBITA per kvartal 2016–2019 (mkr)



## BALANSPOSTER 31 DECEMBER 2019

Likvida medel uppgick vid periodens utgång till 32,6 mkr (37,5 mkr per 31 december 2018), exklusive en outnyttjad checkkredit om 15,0 mkr. De räntebärande skulderna uppgick till 54,6 mkr (19,2) varav 44,9 mkr (0) utgörs av leasingskulld.

Nettokassan uppgick till 23,0 (21,2) mkr. Leasingskulden ingår inte i beräkning av nettokassa.

Eget kapital hänförligt till moderbolagets aktieägare uppgick vid periodens utgång till 33,4 (31,1) mkr, vilket motsvarar 7,42 (6,91) kr per aktie. Totalt eget kapital, inklusive innehav utan bestämmande inflytande, uppgick till 41,4 (39,2) mkr.

Soliditeten uppgick vid periodens utgång till 11,9 (13,2) procent. Soliditeten påverkas av säsongeffekter under året. Inför högsäsong växer balansomslutningen som ett resultat av ökade kundinbetalningar, vilket minskar soliditeten. Tillämpning av IFRS 16 har påverkat soliditeten negativt med 1,9%.

Värdet på orealiserade valutaterminer uppgick per 31 december till 3,0 mkr, vilket avser termer med förfall 2020–2022. Effekten av säkringen redovisas vid samma tidpunkt som den säkrade posten påverkar resultaträkningen och på samma rad som säkrad post, här i kostnader sålda resor.

## KASSAFLÖDE JANUARI – DECEMBER 2019

Kassaflödet från den löpande verksamheten uppgick till 16,7 (4,8) mkr.

Kassaflödet från finansieringsverksamheten påverkas av amortering av lån, utdelning samt av depositioner som betalats under perioden.

Faktorer som generellt påverkar kassaflödet är depositioner, periodiseringseffekter i betalningsflöden och naturliga variationer i flöden från kunder och leverantörer.

## SÄSONGSVARIATIONER

Koncernens verksamhet präglas av säsongsvariationer. Andra halvåret är normalt den starkaste perioden under året medan kvartal ett och två är svagare.

## VÄSENTLIGA RISKER OCH OSÄKERHETSFAKTORER

Externa händelser som väsentligt kan påverka Unlimited är väderfenomen, naturkatastrofer, terroristhandlingar, olyckor och krig. Andra väsentliga risker består framförallt av valutafluktuationer och konjunktursvängningar.

## VALUTA

Koncernen bedriver försäljning av researrangemang där kostnader huvudsakligen uppstår i utländsk valuta medan intäkter i princip uteslutande uppstår i svenska kronor. Arbete sker systematiskt för att minimera valutarisker. Bolagen i gruppen bedriver verksamhet enligt två huvudsakliga affärsmodeller, vilket ger olika förutsättningar för att hantera valutarisker.

### Fasta avgångar

Försäljning av resor med fasta avgångsdatum, oftast med tillhörande program och guide. För dessa resor finns förutsättningar att säkra valutakurser. Det är dock inte möjligt att helt eliminera valutaeffekter, då parametrar som antalet deltagare, inställda avgångar, prisjusteringar med mera kan förändras över tiden. Därför görs valutasäkringar, vanligen valutaterminer, på schablonnivåer.

### Skräddarsytt

Resan anpassas till kundens önskemål. Ofta innehåller dessa resor färre deltagare, exempelvis familjer, par eller vänner, och därmed lägre belopp. Istället för att säkra varje sådan resa görs periodvisa säkringar, vanligen veckovis, i form av växlingar till utländsk valuta. Effekten är att bolagen står valutarisk i som mest en vecka istället för upp till flera månader. I enskilda fall, vanligen större grupper, sker valutasäkring för specifika resor.

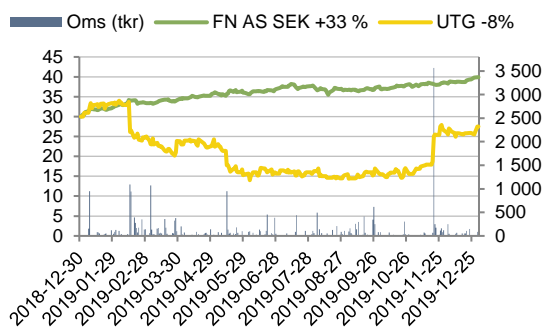
## MEDARBETARE

Vid rapportperiodens slut uppgick antalet anställda till 107 personer, (117 personer 31 dec 2018).

## ÄGARE

Aktieägare	Aktieinnehav (direkt och indirekt)	Andel %
Estate AB	849 860	18,9%
Västsvenska Systembyggen AB	489 000	10,9%
Michaël Berglund med bolag	480 114	10,7%
Staffan Lund med bolag	481 653	10,7%
Avanza Pension	186 957	4,2%
Swedbank Försäkring AB	176 500	3,9%
Peter Winitzky, Peter Winitzky Holding AB	157 855	3,5%
Nordnet Pensionsförsäkring AB	103 649	2,3%
Håkan Jacobsson	100 237	2,2%
Martin Gorne	98 025	2,2%
Övriga aktieägare	1 376 989	30,6%
<b>Totalt per 31 december 2019</b>	<b>4 500 839</b>	<b>100,0%</b>

## AKTIEN



Under januari-december minskade Unlimiteds aktiekurs med 8 procent. First North All-Share SEK index ökade under motsvarande period med 33 procent.

## TECKNINGSOPTIONSPROGRAM

Vid extra bolagsstämma den 1 december 2017 beslutades om ett optionsprogram till anställda nyckelpersoner i bolaget. Totalt per 31 december 2019 har 171 500 teckningsoptioner tecknats av 210 000 tillgängliga optioner. Teckningskursen för optionerna motsvarade marknadsvärdet. Varje teckningsoption ger innehavaren rätt att teckna en (1) ny aktie i Bolaget under perioden 15 december 2020 till och med den 15 februari 2021 och teckningskursen per aktie är 40 kronor. Optionsprogrammet är föremål för sedvanliga omräkningsvillkor i samband med emissioner mm. Utspädningseffekt uppkommer när teckningskursen för aktierna är lägre än aktiekursen.

Bolagen i koncernen	VD	Ägarandel	Verksamhet	Hemsida
	Niklas Fagerstrand	100 %	Moderbolag	utg.se
	(Verksamheten o varumärket är sålt per 31 dec 2019)	100 %		
	Peter Winitsky	70 %	Innehållsrika events och konferensresor	creativemeetings.se
	(Verksamheten överflyttad till WI-resor)	100 %	Träningsresor med instruktörer, mindre grupper och bra boende (träning, surf, yoga & löparlopp)	goactivetravel.se
		100 %	Affärs-, kongress-, och konferensresor över hela världen	jbtravel.se
	Marie Lannborn Barker	100 %	Expeditionskryssningar som erbjuder exklusiva naturupplevelser till Arktis och Antarktis	polarquest.se
	Niklas Fagerstrand	100 %	Aktiva företagskonferenser och gruppresor – både skidåkning, segling och vandring etc.	skiunlimited.se
	Anna Pettersson	100 %	Arrangerade grupp- och kundresor för företag och organisationer	special-resor.se
	Helena Andrén	70 %	Exklusiva och unika researrangemang över hela världen	travelbeyond.se
	(Verksamheten överflyttad till Specialresor)	100 %		
	Lottie Sundelöf	75 %	1–3 veckors upplevelserika rundresor med guider över hela världen	varldensresor.se
	Franciska Hollström	100 %	Skräddarsydda privat- och gruppresor till Karibien, Mexico och Kuba	vastindienspecialisten.se
	Niklas Fagerstrand	91 %	Vandrings- och cykelgruppresor med guider och hög kvalitet på boende, mat och dryck	wioresor.se



## KONCERNENS RESULTATRÄKNING I SAMMANDRAG

(tkr)	Okt - Dec 2019	Okt - Dec 2018	Jan - Dec 2019	Jan - Dec 2018
Omsättning	195 360	206 228	697 143	667 043
Kostnader sålda resor *)	-153 853	-166 807	-545 725	-538 444
<b>Bruttovinst</b>	<b>41 507</b>	<b>39 421</b>	<b>151 418</b>	<b>128 599</b>
<i>Bruttomarginal</i>	<i>21,2%</i>	<i>19,1%</i>	<i>21,7%</i>	<i>19,3%</i>
<b>Rörelsens kostnader</b>				
Personal	-22 442	-24 527	-86 889	-81 026
Övriga kostnader *)	-14 229	-11 082	-39 750	-36 211
Avskrivningar *)	-1 331	-112	-12 511	-216
<b>Summa rörelsens kostnader</b>	<b>-38 002</b>	<b>-35 720</b>	<b>-139 150</b>	<b>-117 452</b>
Resultat från andelar i intressebolag	0	0	0	525
<b>Rörelseresultat (EBITA)</b>	<b>3 505</b>	<b>3 700</b>	<b>12 268</b>	<b>11 671</b>
Finansnetto	10	13	-962	-261
Skatt	-1 459	-1 467	-3 127	-3 045
<b>Periodens resultat</b>	<b>2 056</b>	<b>2 246</b>	<b>8 179</b>	<b>8 365</b>
<b>Hänförligt till</b>				
Moderbolagets aktieägare	306	499	4 700	4 690
Innehav utan bestämmande inflytande	1 750	1 747	3 479	3 675
<b>Resultat per aktie</b>				
-före och efter utspädning	0,07	0,11	1,04	1,05
<b>Genomsnittligt antal aktier</b>				
-före och efter utspädning	4 500 839	4 500 839	4 500 839	4 447 790

\*) Bolaget följer IFRS 16 Leasingavtal, se även sid 16 Redovisningsprinciper

KONCERNENS RAPPORT ÖVER TOTALRESULTAT I SAMMANDRAG

(tkr)	Okt - Dec 2019	Okt - Dec 2018	Jan - Dec 2019	Jan - Dec 2018
<b>Periodens resultat</b>	<b>2 056</b>	<b>2 246</b>	<b>8 179</b>	<b>8 365</b>
<b>Övrigt totalresultat, poster som kan överföras till resultatet</b>				
Kassafördessäkring	-652	839	548	2 456
Uppskjuten skatt säkringsredovisning	135	-160	-101	-516
<b>Summa poster som kan överföras till resultatet</b>	<b>-517</b>	<b>679</b>	<b>447</b>	<b>1 940</b>
<b>Periodens totalresultat</b>	<b>1 539</b>	<b>2 925</b>	<b>8 627</b>	<b>10 305</b>
<b>Hänförligt till</b>				
Moderbolagets aktieägare	-211	1 178	5 147	6 630
Innehav utan bestämmande inflytande	1 750	1 747	3 479	3 675

KONCERNENS BALANSRÄKNING I SAMMANDRAG

(tkr)	31 Dec 2019	31 Dec 2018
<b>ANLÄGGNINGSTILLGÅNGAR</b>		
Goodwill	51 385	51 385
Varumärken	40	59
<b>Summa immateriella anläggningstillgångar</b>	<b>51 425</b>	<b>51 444</b>
<b>Materiella anläggningstillgångar</b>		
Inventarier	419	480
Nyttjanderättstillgångar	45 222	0
<b>Summa materiella anläggningstillgångar</b>	<b>45 641</b>	<b>480</b>
<b>Finansiella anläggningstillgångar</b>		
Andra långfristiga fordringar	7 711	11 100
<b>Summa finansiella anläggningstillgångar</b>	<b>7 711</b>	<b>11 100</b>
<b>Uppskjuten skattefordran</b>	<b>2 752</b>	<b>1 889</b>
<b>SUMMA ANLÄGGNINGSTILLGÅNGAR</b>	<b>107 529</b>	<b>64 913</b>
<b>OMSÄTTNINGSTILLGÅNGAR</b>		
<b>Varulager mm</b>		
Färdiga varor och handelsvaror	102	27
Förskott till leverantör	47 110	41 038
<b>Summa varulager m.m.</b>	<b>47 212</b>	<b>41 065</b>
<b>Kortfristiga fordringar</b>		
Kundfordringar	139 352	143 360
Aktuella skattefordringar	3 822	1 665
Övriga fordringar	14 097	3 529
Förutbetalda kostnader och upplupna intäkter	3 781	5 443
<b>Summa kortfristiga fordringar</b>	<b>161 051</b>	<b>153 997</b>
<b>Likvida medel</b>	<b>32 600</b>	<b>37 491</b>
<b>SUMMA OMSÄTTNINGSTILLGÅNGAR</b>	<b>240 863</b>	<b>232 553</b>
<b>SUMMA TILLGÅNGAR</b>	<b>348 393</b>	<b>297 467</b>

KONCERNENS BALANSRÄKNING I SAMMANDRAG

(tkr)	31 Dec 2019	31 Dec 2018
<b>EGET KAPITAL OCH SKULDER</b>		
<b>EGET KAPITAL</b>		
<b>Eget kapital hänförligt till moderbolagets aktieägare</b>		
Aktiekapital	4 501	4 501
Övrigt tillskjutet kapital	49 211	49 211
Kassaflödesreserv	2 377	1 929
Balanserat resultat inklusive årets resultat	-22 701	-24 555
<b>Summa eget kapital hänförligt till moderbolagets aktieägare</b>	<b>33 387</b>	<b>31 086</b>
Innehav utan bestämmande inflytande	7 991	8 147
<b>SUMMA EGET KAPITAL</b>	<b>41 378</b>	<b>39 233</b>
<b>SKULDER</b>		
<b>Långfristiga skulder</b>		
Skulder till kreditinstitut	4 480	9 523
Leasingskuld	33 367	0
<b>Summa långfristiga skulder</b>	<b>37 846</b>	<b>9 523</b>
<b>Kortfristiga skulder</b>		
Skulder till kreditinstitut	5 144	9 675
Leasingskuld	11 572	0
Förskott från kunder	206 957	197 885
Leverantörsskulder	17 520	20 939
Övriga skulder	8 639	5 360
Upplupna kostnader och förutbetalda intäkter	19 337	14 852
<b>Summa kortfristiga skulder</b>	<b>269 168</b>	<b>248 712</b>
<b>SUMMA SKULDER</b>	<b>307 014</b>	<b>258 234</b>
<b>SUMMA EGET KAPITAL OCH SKULDER</b>	<b>348 393</b>	<b>297 467</b>

## FÖRÄNDRING AV EGET KAPITAL I SAMMANDRAG

(tkr)	Aktie- kapital	Övrigt tillskjutet kapital	Kassaflödes- reserv	Balanserat resultat inkl periodens resultat	Summa eget kapital, moderbolagets aktieägare	Innehav utan bestämmande inflytande	Totalt eget kapital
<b>Utgående balans 31 december 2017</b>	<b>4 368</b>	<b>44 750</b>	<b>-10</b>	<b>-18 531</b>	<b>30 577</b>	<b>7 594</b>	<b>38 170</b>
Periodens resultat	-	-	-	4 690	4 690	3 675	8 365
Övrigt totalresultat	-	-	1 940	-	1 940	0	1 940
<b>Summa totalresultat</b>	<b>0</b>	<b>0</b>	<b>1 940</b>	<b>4 690</b>	<b>6 630</b>	<b>3 675</b>	<b>10 305</b>
<b>Transaktioner med aktieägare</b>							
Förvärv 70 procent av Creative Meetings	-	-	-	-	0	3 069	3 069
Utlösen innehav utan bestämmande inflytande	-	-	-	-778	-778	-4 323	-5 102
Apportemission	133	4 389	-	-	4 521		4 521
Just av tid innehav utan bestämmande inflytande	-	-	-	-934	-934	934	0
Inbet Teckningsoptionspremie	-	72	-	-	72	0	72
Utdelning innehav utan best. infl.	-	-	-	-	0	-2 801	-2 801
Utdelning	-	-	-	-9 002	-9 002	-	-9 002
<b>Summa transaktioner med aktieägare</b>	<b>133</b>	<b>4 460</b>	<b>0</b>	<b>-10 714</b>	<b>-6 121</b>	<b>-3 121</b>	<b>-9 243</b>
<b>Utgående balans 31 december 2018</b>	<b>4 501</b>	<b>49 211</b>	<b>1 929</b>	<b>-24 555</b>	<b>31 086</b>	<b>8 147</b>	<b>39 233</b>
Periodens resultat	-	-	-	4 700	4 700	3 479	8 179
Övrigt totalresultat	-	-	447	-	447	0	447
<b>Summa totalresultat</b>	<b>0</b>	<b>0</b>	<b>447</b>	<b>4 700</b>	<b>5 147</b>	<b>3 479</b>	<b>8 627</b>
<b>Transaktioner med aktieägare</b>							
Försäljning till innehav utan bestämmande inflytande	-	-	-	-162	-162	514	352
Minoritetens aktieägartillskott						98	98
Utlösen minoritet förvärv 4% av WI-resor		0		-299	-299	-201	-500
Utdelning innehav utan best. infl.	-	-	-	-	0	-4 046	-4 046
Utdelning	-	-	-	-2 385	-2 385	-	-2 385
<b>Summa transaktioner med aktieägare</b>	<b>0</b>	<b>0</b>	<b>0</b>	<b>-2 846</b>	<b>-2 846</b>	<b>-3 635</b>	<b>-6 481</b>
<b>Utgående balans 31 december 2019</b>	<b>4 501</b>	<b>49 211</b>	<b>2 377</b>	<b>-22 701</b>	<b>33 387</b>	<b>7 991</b>	<b>41 378</b>

## KONCERNENS KASSAFLÖDESANALYS I SAMMANDRAG

(tkr)	Okt - Dec 2019	Okt - Dec 2018	Jan - Dec 2019	Jan - Dec 2018
Kassaflöde från den löpande verksamheten före förändring av rörelsekapital	6 103	3 896	17 189	2 345
Kassaflöde från förändring av rörelsekapital	-34 455	-13 825	-466	2 419
<b>Kassaflöde från den löpande verksamheten</b>	<b>-28 353</b>	<b>-9 930</b>	<b>16 722</b>	<b>4 764</b>
Kassaflöde från investeringsverksamheten	5 556	954	4 059	-4 379
Kassaflöde från finansieringsverksamheten	-2 417	-3 461	-25 673	2 427
<b>Periodens kassaflöde</b>	<b>-25 214</b>	<b>-12 436</b>	<b>-4 892</b>	<b>2 812</b>
Likvida medel vid periodens början	57 814	49 927	37 491	34 679
Likvida medel vid periodens slut	32 600	37 491	32 600	37 491
<b>Periodens kassaflöde</b>	<b>-25 214</b>	<b>-12 436</b>	<b>-4 892</b>	<b>2 812</b>

## MODERBOLAGETS RESULTATRÄKNING I SAMMANDRAG

(tkr)	Okt - Dec 2019	Okt - Dec 2018	Jan - Dec 2019	Jan - Dec 2018
<b>Nettoomsättning</b>	<b>1 351</b>	<b>806</b>	<b>5 893</b>	<b>4 371</b>
<b>Rörelsens kostnader</b>				
Personalkostnader	-2 302	-3 661	-14 372	-10 589
Övriga externa kostnader	-1 707	-1 863	-7 752	-6 969
Avskrivningar på materiella anläggnings	-25	-23	-40	-23
<b>Rörelseresultat</b>	<b>-2 682</b>	<b>-4 741</b>	<b>-16 271</b>	<b>-13 211</b>
<b>Resultat från finansiella poster</b>				
Resultat från andelar i koncernbolag	-24	0	11 638	8 146
Resultat från andelar i intressebolag	0	0	0	2 684
Ränteintäkter	33	0	171	0
Räntekostnader	-100	-127	-321	-308
<b>Resultat efter finansiella poster</b>	<b>-2 773</b>	<b>-4 868</b>	<b>-4 783</b>	<b>-2 688</b>
Bokslutsdispositioner	16 880	4 340	16 880	4 340
<b>Resultat före skatt</b>	<b>14 107</b>	<b>-528</b>	<b>12 097</b>	<b>1 652</b>
Skatt	-2 926	-1 903	0	0
<b>Periodens resultat</b>	<b>11 181</b>	<b>-2 431</b>	<b>12 097</b>	<b>1 652</b>

Periodens resultat överensstämmer med periodens totalresultat.

MODERBOLAGETS BALANSRÄKNING I SAMMANDRAG

(tkr)	31 Dec 2019	31 Dec 2018
<b>ANLÄGGNINGSTILLGÅNGAR</b>		
<b>Immateriella anläggningstillgångar</b>		
Övrig immateriell anläggningstillgång	40	59
<b>Summa immateriella anläggningstillgångar</b>	<b>40</b>	<b>59</b>
<b>Materiella anläggningstillgångar</b>		
Inventarier	76	95
<b>Summa materiella anläggningstillgångar</b>	<b>76</b>	<b>95</b>
<b>Finansiella anläggningstillgångar</b>		
Andelar i koncernbolag	120 762	118 743
Långfristiga fordringar	352	0
<b>Summa finansiella anläggningstillgångar</b>	<b>121 114</b>	<b>118 743</b>
<b>SUMMA ANLÄGGNINGSTILLGÅNGAR</b>	<b>121 230</b>	<b>118 897</b>
<b>OMSÄTTNINGSTILLGÅNGAR</b>		
<b>Kortfristiga fordringar</b>		
Kundfordringar	5	56
Fordringar hos koncernbolag	0	278
Aktuella skattefordringar	69	56
Övriga fordringar	344	177
Förutbetalda kostn uppl intäkter	734	441
<b>Summa kortfristiga fordringar</b>	<b>1 153</b>	<b>1 008</b>
Likvida medel	8 377	0
<b>SUMMA OMSÄTTNINGSTILLGÅNGAR</b>	<b>9 530</b>	<b>1 008</b>
<b>SUMMA TILLGÅNGAR</b>	<b>130 760</b>	<b>119 905</b>
<b>EGET KAPITAL</b>		
<b>Bundet eget kapital</b>		
Aktiekapital	4 501	4 501
Reservfond	7 572	7 572
<b>Summa bundet eget kapital</b>	<b>12 073</b>	<b>12 073</b>
Överkursfond	20 038	20 038
Balanserat resultat	4 056	4 790
Periodens resultat	12 097	1 652
<b>Summa fritt eget kapital</b>	<b>36 191</b>	<b>26 479</b>
<b>SUMMA EGET KAPITAL</b>	<b>48 264</b>	<b>38 552</b>
<b>SKULDER</b>		
<b>Långfristiga skulder</b>		
Skulder till kreditinstitut	4 480	7 280
<b>Summa långfristiga skulder</b>	<b>4 480</b>	<b>7 280</b>
<b>Kortfristiga skulder</b>		
Skulder till kreditinstitut	2 800	7 432
Leverantörsskulder	941	556
Skulder till koncernbolag	70 178	63 971
Övriga skulder	441	585
Upplupna kostnader och förutbetalda intäkter	3 656	1 529
<b>Summa kortfristiga skulder</b>	<b>78 016</b>	<b>74 073</b>
<b>SUMMA SKULDER</b>	<b>82 496</b>	<b>81 353</b>
<b>SUMMA EGET KAPITAL OCH SKULDER</b>	<b>130 760</b>	<b>119 905</b>

## REDOVISNINGSPRINCIPER

Koncernredovisningen har upprättats i enlighet med årsredovisningslagen och International Financial Reporting Standards (IFRS). Vidare har RFR 1 Kompletterande redovisningsregler för koncerner tillämpats. Moderbolaget tillämpar årsredovisningslagen och RFR 2 Redovisning för juridiska personer vid upprättande av finansiella rapporter.

Från och med den 1 januari 2019 tillämpas IFRS 16 Leasingavtal. I övrigt överensstämmer tillämpade redovisningsprinciper med vad som framgår av årsredovisningen 2018.

Denna kvartalsrapport har upprättats i enlighet med IAS 34 Delårsrapportering. Nya och ändrade standarder som antagits från och med 2019 har inte haft någon betydande påverkan på koncernens finansiella ställning.

### IFRS 16 Leasingavtal

Från och med 1 januari 2019 tillämpas IFRS 16 Leasingavtal. Koncernen har tillämpat den förenklade övergångsmetoden vilket innebär att jämförande information i tidigare perioder inte har räknats om. Leasingskulden utgörs av de diskonterade återstående leasingavgifterna per 1 januari 2019. Nyttjanderättstillgången uppgår för samtliga avtal till ett belopp som motsvarar leasingskulden justerat för förutbetalda eller upplupna leasingavgifter redovisade i rapporten över finansiell ställning per den 1 januari 2019. Övergången till IFRS 16 har inte medfört någon effekt på eget kapital.

Koncernen tillämpar lätttnadsreglerna avseende leasingavtal där den underliggande tillgången har ett lågt värde samt korttidsleasingavtal vilket även omfattar avtal som avslutas under 2019.

De mest väsentliga leasingavtalen utgörs av avtal avseende hyra av kontorslokaler samt fartyg. Som en följd av införandet av IFRS 16 har koncernens balansomslutning ökat genom inkludering av nyttjanderättstillgångar och leasingskulder. Leasingavgifter som i jämförelseåret, enligt IAS 17 har redovisats som övriga externa kostnader respektive kostnader sålda resor i resultaträkningen, har ersatts av avskrivningar på nyttjanderättstillgångarna vilka redovisas som en kostnad i rörelseresultatet samt ränta på leasingskulden vilken redovisas som en finansiell kostnad. Leasingavgiften fördelas mellan amortering på leasingskulden och betalning av ränta.

De återstående leasingavgifter har nuvärdesberäknats med Koncernens marginella låneränta vilken uppgår till 4%. Per den 1 januari 2019 har följande justeringar skett i koncernens balansräkning.

(TSEK)	
Materiella anläggningstillgångar,	
Nyttjanderättstillgångar	42 667
Kortfristiga fordringar, Förutbetalda kostnader	-1 091
	41 576
Räntebärande skulder – långfristig, Leasingskuld	31 676
Räntebärande skulder – kortfristig, Leasingskuld	9 900
	41 576

*Avstämning mellan operationella leasingåtaganden enligt IAS 17 och leasingskuld enligt IFRS 16*

(TSEK)	
Operationella leasingåtaganden per	
31 december 2018	45 376
Effekt av nuvärdeberäkning	-2 709
Förskotts betalning	-1 091
<b>Redovisad leasingskuld</b>	<b>41 576</b>

Tillämpningen av IFRS 16 har för 2019 inneburit att avskrivningarna ökat med 12 336 TSEK, finansiella kostnader ökat med 1 377 TSEK och resultatet efter skatt minskat med -453 TSEK. Övergången till IFRS 16 har även fått effekter på kassaflödesanalysen. I jämförelse med 2018 påverkas kassaflödet från den löpande verksamheten positivt i och med att avskrivningarna på nyttjanderättstillgångar, 12 336 TSEK, återläggs som ej kassaflödespåverkande samtidigt som delar av leasingbetalningarna redovisas som amortering av räntebärande skulder, 11 914 TSEK, i kassaflödet från finansieringsverksamheten. Den andra delen av leasingbetalningarna redovisas som erlagd ränta i kassaflödet från den löpande verksamheten. Koncernen har omförhandlat lokalavtal samt leasingavtal för fartyg vilket har resulterat i en ökning av nyttjanderättstillgångarna med 15 277 TSEK under 2019.

Moderbolaget tillämpar undantaget i RFR 2 vilket innebär att IFRS 16 inte behöver tillämpas i juridisk person.

### Finansiella instrument

Per balansdagen bedöms inte finnas några väsentliga skillnader mellan verkligt värde och bokfört värde avseende de finansiella tillgångarna och skulderna som värderas till upplupet anskaffningsvärde. Redovisat värde på finansiella tillgångar uppgår per balansdagen till 192 442 tkr (197 625 tkr).



## NOT ÖVER FÖRFALLOSTRUKTUR FÖR FINANSIELLA SKULDER

I tabellen nedan visas koncernens odiskonterade kassaflöden avseende räntebärande finansiella skulder baserat på de kontrakterade återstående löptiderna vid balansdagen. Rörliga ränteflöden med framtida räntesättningsdagar baseras på balansdagens gällande räntesatser.

Löptider räntebärande skulder 2019-12-31	2020	2021 - 2022	2023 eller senare
<b>Räntebärande skulder</b>			
Skulder till kreditinstitut	5 203	4 670	0
Leasingskuld	12 656	23 906	11 429
<b>Summa räntebärande skulder</b>	<b>17 858</b>	<b>28 577</b>	<b>11 429</b>

## DEFINITIONER AV NYCKELTAL

*Bruttomarginal* – Omsättning minskat med kostnader sålda resor i procent av omsättningen

*EBITA-marginal (bruttovinst)* - Rörelseresultat i procent av bruttovinsten

*Resultat per aktie* - Periodens resultat efter skatt delat med genomsnittligt antal utestående aktier

*Nettokassa* - Likvida medel minskat med räntebärande skulder men exkl. leasingskulden

*Bokningsläge* - Värdet av bekräftade bokningar med avresa under angiven period

*Rörelsekapital inkl ej nyttjad checkkredit* - Omsättningstillgångar inkl ej nyttjad checkkredit minskat med kortfristiga skulder

*Eget kapital per aktie* - Eget kapital dividerat med utgående antal aktier

*Soliditet* - Eget kapital i procent av balansomslutningen

\*\*\*\*\*

Stockholm den 14 februari 2020  
Unlimited Travel Group UTG AB (publ)  
Styrelsen

Rapporten har inte varit föremål för revisorernas granskning.

Unlimited Travel Group handlas på NASDAQ OMX lista First North Growth Market.  
Reuters tickerkod: UTG.ST  
Eminova fondkommission AB är Certified Adviser  
Telefon: 08-684 211 10  
Mail: [adviser@eminova.se](mailto:adviser@eminova.se)

## KALENDARIUM FÖR FINANSIELL INFORMATION

12 maj 2020 Delårsrapport januari – mars 2020

28 augusti 2020 Delårsrapport april – juni 2020

13 maj 2020 kl 15:00 Årsstämma 2020, Tegnérgatan 8

Årsredovisningen för 2019 publiceras på bolagets hemsida senast den 28 april 2020.

## KONTAKTUPPGIFTER

VD Niklas Fagerstrand, 070-821 31 51  
[niklas.fagerstrand@utg.se](mailto:niklas.fagerstrand@utg.se)

Unlimited Travel Group UTG AB (publ)  
Norrtullsgatan 12A  
113 27 Stockholm  
Organisationsnummer: 556337-3835