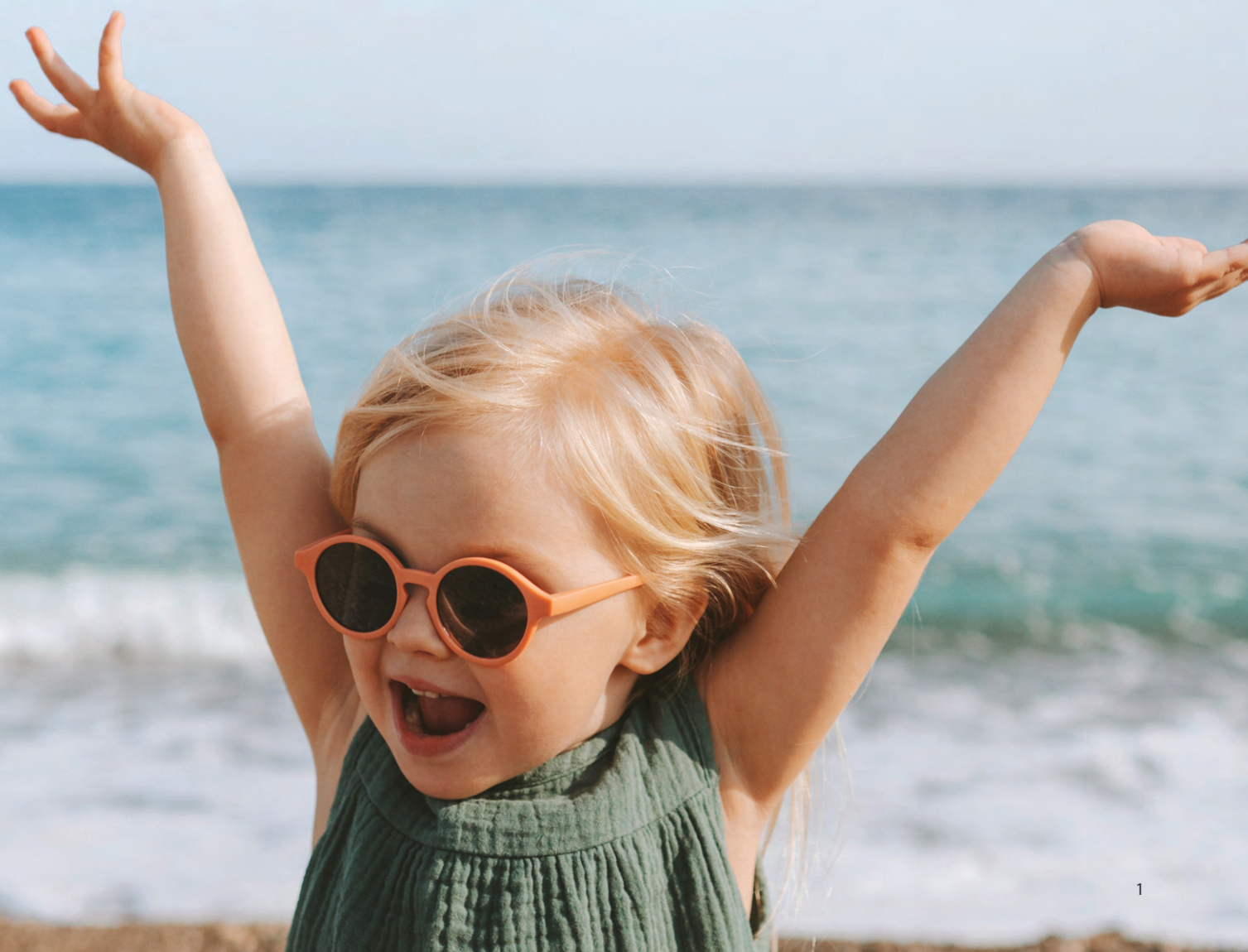




**UNLIMITED**  
**TRAVEL GROUP**  
**Årsredovisning 2021**









# ÅRSREDOVISNING 2021

## INNEHÅLL

04

VD HAR ORDET

.....

06

VÅRA NIO  
DOTTERBOLAG

.....

16

VERKSAMHET OCH  
AFFÄRSMODELL

.....

18

STRATEGI OCH  
STRUKTUR

.....

20

STYRELSE

.....

21

KONCERNLEDNING

.....

21

REVISOR

.....

23

FÖRVALTNINGS-  
BERÄTTELSE

.....

24

FINANSIELL  
INFORMATION I  
SAMMANDRAG

.....

29

RÄKENSKAPER  
KONCERNEN

.....

35

RÄKENSKAPER  
MODERBOLAGET

.....

39

NOTER

.....

69

SIGNATURER

.....

70

REVISIONS-  
BERÄTTELSE

.....





# VD HAR ORDET FRÅN NÄSTAN SCHACK-MATT TILL FULL FART FRAMÅT

Covid19-pandemin som drabbade världen och inte minst resebranschen har varit den största utmaningen i koncernens historia.

Både UD:s generella reseavrådan och de restriktioner som gällt rörande möten och event har resulterat i uteblivna, senarelagda intäkter samt inställda och framflyttade resor. Omsättningen för året uppgår till 200,1 mkr, vilket är 49,3 mkr bättre än 2020.

## Affärsläget

Det har blivit allt tydligare att vaccination är det som krävs för att bekämpa Covid-19. Men även med en hög vaccinationsgrad i Sverige har nya mutationer och bristande vaccinationsgrad och tillfälliga restriktioner på våra destinationer skapat en fortsatt osäkerhet om hur tryggt det är att resa och mötas.

Trots det har flera av bolagen fortsatt att genomföra resor och möten under året. Gensvaret från deltagarna och resenärerna har varit mycket positivt vilket bekräftar bilden av att en stark efterfrågan finns. Det har resulterat i en EBITA för fjärde kvartalet på 7,8 mkr, vilket är mer än dubbelt så högt som samma period senaste normalår 2019.

Den positiva utvecklingen av bokningsläget gör att vi gradvis skiftar fokus från en "överlevnadsstrategi" till en strategi med fokus på affärsutveckling där tyngdpunkten läggs på nyckeltal för tillväxt, bruttomarginal och stärkta EBITA-nivåer. Det gör vi genom produktutveckling kopplat till hållbarhet, ökad digitalisering och effektivisering av processer. Vi fortsätter också arbetet med att identifiera möjliga förvärv.

Vi har under hela pandemin nyttjat alla de möjligheter som regeringens stödpaket medgivit. Att vi lyckats behålla en kritisk massa av kunniga medarbetare gör att vi tillsammans med fortsatt fokus på effektivitet och kostnadsbesparingar anser oss stå väl rustade nu när pandemin går mot sitt slut.

Den säljoption som tecknades vid förvärvet av P.W. Creative Meetings i januari 2018 realiserades av delägarna och Unlimited Travel Group förvärvade därmed ytterligare 15% av aktierna. Unlimited är nu ägare till 85% av bolaget.



"Covid-19-pandemin satte närapå en hel bransch i schack-matt"

"Från överlevnad till en strategi med fokus på affärsutveckling"

"2022 har inletts med en mycket lovande utveckling av bokningsläget"



I februari månad genomfördes en företrädesemission i moderbolaget Unlimited Travel Group UTG AB. Den övertecknades med 76% och kassan förstärktes med 34,3 mkr.

Tidigt säkerställde vi en extern finansiering via bank genom att utöka vår checkräkningskredit. Den sänktes gradvis under året och är nu tillbaka på tidigare nivå 15 mkr.

Travel Beyond planerade ett researrangemang i samarbete med Qatar Airways i form av en egen exklusiv non-stop-flygning till Maldiverna för sportlovet 2022. Det lanserades under sommaren och mötte ett så stort gensvar hos våra kunder att platserna sålde slut redan under hösten.

Under oktober till december har vi förhandlat fram och implementerat ett nytt avtal med Klarna som vår nya leverantör av kortinlösentjänster.

Höstens kraftiga försäljningsökning som trots en kortare inbromsning på grund av omikronvarianten i december gav ett kvartalsresultat som var avsevärt bättre än motsvarande kvartalsresultat 2019. Tillsammans med en framförhandlad återbetalningsplan med vår förra kortinlösenpartner gör det att koncernens likviditetssituation ser positiv och stabil ut.

## Utsikter

Danmark valde den 1 februari att omklassificera pandemin till en icke-samhällskritisk sjukdom. Därmed togs alla restriktioner bort. Det medförde att många länder följde efter, däribland Sverige.

Det faktum att EU enades om att underlätta resandet inom EU genom att ta bort kraven på PCR-tester och endast kräva vaccinationsbevis, var det bästa som kunde hända resebranschen.

Men glädjen över att pandemin omklassificerades och Europa öppnades smolkades av nyheterna om Rysslands obegripliga invasion av grannlandet Ukraina. Eventuell påverkan på bolagen är fortfarande oklar.

Vi kan dock konstatera att 2022 inletts med en fortsatt mycket lovande utveckling av bokningsläget och likviditeten för samtliga bolag. Covid19-pandemin satte närapå en hel bransch i schack-matt. Nu är vi snart igenom och ser med stor tillförsikt på våra möjligheter att vidareutveckla Unlimited Travel Group till en framgångsrik och lönsam rese- och eventkoncern såväl organiskt som genom förvärv.

## Hållbarhet

Sedan flera år tillbaka har våra bolag jobbat med hållbarhet, både vad gäller klimatet och socialt. Klimatkompensation för kunders resor görs i samarbete med South Pool och Tricorona. Många resor hos våra bolag går till platser i världen som är helt beroende av turism och på det sätt bidrar vi också till social hållbarhet. Vidareutveckling av hållbarhetsarbetet inom gruppen är prioriterat och en förutsättning för att behålla en position som ansvarsfull rese- och eventarrangör.

---

**Jens P Stenseth**

**VD & KONCERNCHEF**





# VÅRA NIO DOTTERBOLAG

Unlimited Travel Groups dotterbolag inom sektorerna Färdiga program, Skräddarsytt och B2B, har alla sin egen unika identitet. Tillsammans erbjuder de kunderna det mesta inom resor, möten och event.







## FÄRDIGA PROGRAM



VD Niklas Fagerstrand

Go Active Travel tycker att en aktiv semester är den bästa formen av semester. Därför arrangerar de allt från vandringsresor och cykelresor till träningsresor och yogaresor. I bolagets utbud finns dessutom temaresor där man djupdyker i ett specialämne. Varje resa görs i liten grupp och innehåller det bästa trakten har att erbjuda i form av kultur, matupplevelser och bra boende.

[goactivetravel.se](https://goactivetravel.se)



Under 2021 och pandemin har Go Active Travel lanserat fler nya resmål, i huvudsak i Sverige. Pandemin har påskyndat denna satsning, men den har också gett ett långsiktigt perspektiv då dessa resor ger ett betydligt mindre klimatavtryck. Efterfrågan på resor i vårt närområde kommer öka till följd av klimatkrisen. Generellt ser bolaget ett fortsatt ökat intresse för aktiva resor.





## VD Marie Lannborn Barker

PolarQuest är Sverige polarspecialist och arrangerar resor med små expeditionsfartyg till några av världens mest spektakulära platser - Arktis och Antarktis. Alla resor bygger på små grupper och nära möten med vilda djur och dramatisk natur, för både miljöns och upplevelsens skull. PolarQuests erbjudanden med små expeditionsfartyg i Svalbard är välkända i många marknader runt om i världen. PolarQuest arbetar aktivt med hållbarhetsfrågor och strävar efter att göra så små avtryck som möjligt. Varje expedition är unik och målet är att varje resenär ska få uppleva sitt livs resa. Mer än 60 % av resenärerna är internationella.

[polarquest.se](http://polarquest.se)



På grund av pandemin har PolarQuest tvingats ställa in två säsonger. Inför 2022 ser det betydligt ljusare ut, säsongen har startat, och alla expeditionsresor till den norska ögruppen Svalbard är i stort sett fullbokade. För att möta den stora efterfrågan lanserade man 2023 års resor redan hösten 2021 – rekordtidigt. Man gör även en storsatsning på resor med litet fartyg till Grönland, där man utvecklar ett världsunikt koncept med resor i samklang med både djurliv och lokalbefolkning. Under pandemin har stort fokus legat på gästservice samt att vidareutveckla digitala arbetsverktyg.







Världens Resor är ofta först med nya sätt att resa, som till exempel när de blev första arrangör att resa med chartratåg genom Europa i samarbete med Dagens Nyheter.



Researrangören har också gjort en omfattande satsning på konstresor och lyckats fördubbla antalet konstresenärer.

## Världens Resor

VD Lottie Sundelöf

Världens Resor skapar spännande rundresor med svensk färdledning till jordens alla hörn. Resorna har ett fåtal avgångar per år vilket gör varje resa till en unik upplevelse. Producenterna som skapar resorna har djup kunskap om resmålet vilket tar dig långt bortom de vanliga turistvägarna som du kan hitta på egen hand. Nytänkande är en stor del av verksamheten. Under 2021 har Världens Resor med stor uppfinningsrikedom fortsatt skapa spännande resor trots pandemirestriktioner och stängda gränser. Utbudet av resor i Norden är större än någonsin vilket attraherar helt nya kunder. Under 2022 ser Världens Resor fram emot att resa ut i världen igen samtidigt som de fortsätter sin lyckade satsning på hemmaplan.

[varldensresor.se](http://varldensresor.se)







Som en av få utvalda resebyråer i Sverige är Specialresor nu också återförsäljare till Hurtigruten. Det senaste året har man också utvecklat en eventdel eftersom man ser stor potential i att hjälpa Värmlands företag med planering och genomförande av möten och event.



## Specialresor

VD Jonas Bodin

Specialresor grundades år 1991 och under många år har bolaget gjort uppskattade kundresor med Sparbanken, FöreningsSparbanken, sedermera Swedbank och de fristående Sparbankerna runt om i Sverige. Utöver bankresorna producerar man en rad olika gruppresor och studieresor för företag, föreningar och organisationer samt tidningar i form av läsarresor. Sedan några år tillbaka erbjuder man också sina kvalitativa och populära gruppresor till privatpersoner. Bolaget har idag ett brett utbud av resor med olika teman.

[special-resor.se](http://special-resor.se)



Under Specialresors gruppresor med mat och dryck som tema njuter deltagarna av livets goda i form av regionens specialiteter. Eftersom grupperna oftast är mindre till storleken har man möjligheten att besöka små entreprenörer, mindre producenter och gårdar.





SKRÄDDARSYTT



VD Helena Andren

Travel Beyond skräddarsyr exklusiva och unika researrangemang över hela världen. De vänder sig till dig med höga krav på kvalitet och service oavsett om du reser som par, familj, grupp eller företag. Researrangörens kunskap och erfarenhet är branschunik och gör att de kan erbjuda dig upplevelser du inte visste fanns, och skapa researrangemang som överträffar dina förväntningar. Exklusiva partnerskap med flera hotellkedjor gör att du aldrig blir en gäst i mängden.

[travelbeyond.se](https://travelbeyond.se)

Trots pandemiåret 2021 slog Travel Beyond försäljningsrekord. De satsade sig ur krisen genom att chartra ett eget flygplan till Maldiverna under sportlovet 2022. Längtan efter att resa och möjligheten att flyga bekvämt utan byten gjorde att flyget snabbt fylldes med 327 soltörstande resenärer.



De toppsäljande destinationerna hos Travel Beyond är Maldiverna, Seychellerna, Mauritius och Dubai.





Under pandemin har man arbetat hårt för att kunna erbjuda ett ännu bättre utbud nu när kunderna börjar resa igen. Bolaget har nu fler karibiska pärlor i utbudet än någonsin.



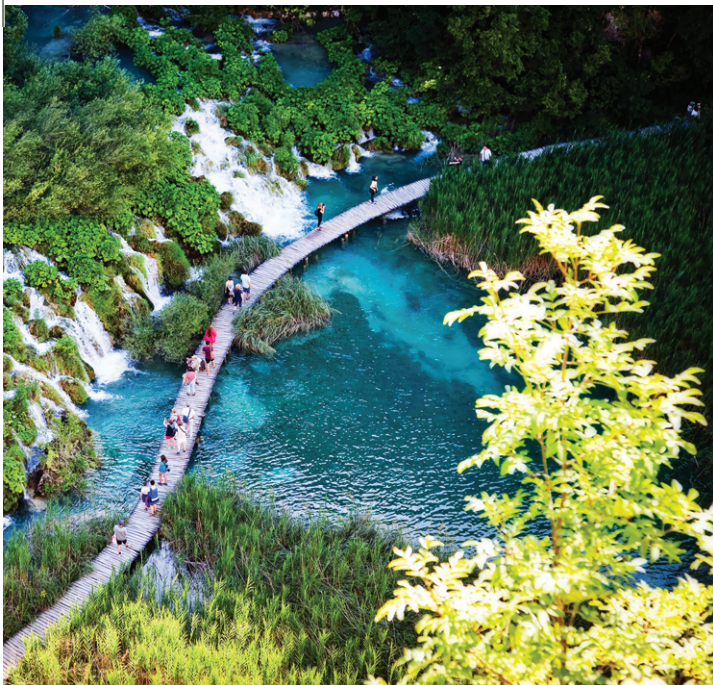
VD Franciska Hollström

Västindienspecialisten grundades 1981 och är som namnet antyder specialiserade på resor till Västindien. Bolaget besitter en unik kunskap om resmålen och skräddarsyr resor helt enligt kundens önskemål. Visst kan du leta runt på internet och boka allt själv men med Västindienspecialisten kan du lita dig tillbaka och låta semestern börja direkt.

[vastindienspecialisten.se](http://vastindienspecialisten.se)







## BUSINESS-TO-BUSINESS



Ski Unlimited tror på möten som svetsar samman gänget.



VD Frida Winqvist

Sedan 1986 har Ski Unlimited skräddarsytt unika, kundanpassade konferens- och företagsresor till några av världens finaste platser med aktivitet, uteliv och upplevelser i fokus. Helt enkelt möten som känns.

Så fort restriktionerna släppte upplevde bolaget mycket stor efterfrågan. De flesta grupperna stannade i Sverige och de populäraste resmålen var Marstrand, Gotland och Stockholms skärgård.

[skiunlimited.se](http://skiunlimited.se)





# CREATIVE meetings

VD Peter Winitsky

Creative Meetings hjälper företag att kommunicera genom skräddarsydda möten och event. Genom att kombinera hög kreativ nivå med stor förståelse för kommunikation har bolaget gjort över 5000 framgångsrika möten och event sedan starten 1999.

Under pandemin har bolaget gjort en imponerande omställning till digitala event och med fler företag som vill träffas fysiskt går bolaget ett ljus 2022 till mötes.

[creativemeetings.se](http://creativemeetings.se)







# jbtravel

VD Jonas Bodin

JB Travel är affärsresebyrå för den kvalitetsmedvetne resenären som vet värdet av god service. Medarbetare med gedigen kunskap och erfarenhet hanterar all logistik runt resan så kunden kan fokusera på sina göromål.

Pandemin har inneburit mer komplext resande och bolaget har fått möjlighet att hjälpa ett flertal nya nöjda kunder.

[jbtravel.se](http://jbtravel.se)





# UNLIMITED TRAVEL GROUPS

## VERKSAMHET OCH AFFÄRSMODELL

'Unlimited' är en koncern som i nuläget består av nio nischade rese- och eventföretag som alla erbjuder unika upplevelser med hög kvalitet och personlig service.

Vår verksamhet består i att förvärva, äga och utveckla små och medelstora bolag, där varje enhet har en tydlig specialisering, kunskap och positionering. Genom att arbeta tillsammans säkrar vi skalfördelar, lär av varandra, bygger specialistkompetenser och genomför gemensamma satsningar.

### Marknaden

Den svenska researrangörsmarknaden karaktäriseras av två huvudsakliga riktningar. Den första är chartermarknaden där ett fåtal större aktörer dominerar marknaden sedan lång tid tillbaka. Konkurrensen är hård, produkterna likartade och det är ofta priset som är avgörande för kunden.

Den andra riktningen utgörs av specialrese-segmentet, där Unlimited Travel Group verkar. Inom denna riktning karaktäriseras produkterna generellt av högre komplexitet och specialiseringsnivå i kombination med en högre grad av personlig service. Målgruppen finns i huvudsak i en internationaliserad och resvan grupp med god disponibel inkomst.

Det finns ca 1200 registrerade resebyråer i Sverige, varav de 300 medlemsföretag som representeras i Svenska Resebyrå- och arrangörsföreningen, SRF, omsatte 50 miljarder kronor årligen innan pandemin.<sup>1</sup>

Under pandemiåret 2020 minskade omsättningen med ca 75% och antalet anställda reducerades med ca 50% på grund av permittering och minskad verksamhet. Under 2021 har omsättningen och sysselsättningsgraden succesivt ökats men fortfarande ligger den kvar på en lägre nivå än innan pandemin.

En rad faktorer driver resemarknaden; stora

<sup>1</sup> <https://srf-org.se/om-srf/>

pensionsavgångar med människor med god disponibel inkomst, nyfikenhet och reslust. Fritidsresandet i Sverige ökar över tiden och världen har genom flygets expansion och prispress blivit mer tillgänglig än tidigare.

Unlimited Travel Group återfinns också som aktör på event- och mötesmarknaden där tidigare fysiska möten under pandemin ersattes med hybrid- eller digitala möten, något som förmodligen kommer att vara ett komplement till snarare än ersättning för fysiska möten efter pandemin.

Hållbarhet har blivit en allt viktigare fråga där efterfrågan på mer klimatsmarta rese- och eventalternativ såsom tåg och digitala- eller hybridevent har ökat. Vissa företag väljer att lägga sina möten och konferenser i närområdet vilket ställer större krav på att innehållet står för en större del av upplevelsen än själva destinationen.

Faktorer som mer specifikt driver Unlimited Travel Groups tillväxt är behovet av innehållsrika möten och att intresset för långresandet ökar. Både företag och människor söker nya upplevelser med djupare innehåll i form av innehåll, inspiration och utbildning, äventyr, natur och kultur.

### Konkurrenter

Det finns ett antal större affärsresebyråer som direkt konkurrerar på såväl privat- som affärsresemarknaden och även inom grupp- och konferenssegmentet. Dessutom har flera större hotellkedjor egna säljavdelningar inom samma segment.

Inom möten och event förekommer en handfull större aktörer. Flera affärsresebyråer och även charterarrangörer har egna grupp-, konferens- och eventavdelningar.



När det gäller kryssningar och resor till Arktis/ Antarktis är det främst ett par större utländska aktörer som är de främsta konkurrenterna men också ett antal mellanstora och små specialarrangörer.

På marknaden för lyxresor utgörs konkurrensen främst av 4–5 ledande aktörer. En stor del av försäljningen sker direkt till privatkund.

Inom aktivitets-, tränings- och yogaresor finns ett stort antal mindre konkurrenter men också några större. Marknaden för gruppresor med ledsagare (guider/ ciceroner etc.) är uppdelad mellan en mängd mindre och halvstora företag.

Ytterligare konkurrenter inom resesegmentet är de storcharterarrangörerna. Men även konkurrensen från digitala bokningssajter och lågprisflygbolagen är tilltagande.

## Affärsmodell

Koncernens verksamhet inriktas främst mot nedan beskrivna tre sektorer:

### **Skräddarsytt (främst B2C)**

Skräddarsydda upplägg för enskilda resenärer eller grupper. Uppläggen anpassas efter kundens specifika behov och intresse. Det kan inkludera allt ifrån resa, boende och specifikt arrangerade upplevelser.

### **Färdiga Program (B2C)**

För privatresemarknaden utvecklar koncernen gruppresor med färdiga program som intresserade slutkunder kan boka sig på. Dessa resor varierar beroende på inriktning och bolag. Kunderna erbjuds allt ifrån arktiska expeditioner, träningsweekends eller längre rundresor till världens alla hörn.

### **B2B**

Denna sektor utgörs av företag, för vilka Unlimited skräddarsyr lokala events eller konferensresor där innehåll och resmål anpassas efter uttalat syfte. Unlimited erbjuder även möjlighet till bokning av affärsresor till företag som är i behov av hög personlig service.





# UNLIMITED TRAVEL GROUPS

## STRATEGI OCH STRUKTUR

### Strategi

Entreprenörskap, kreativitet och utveckling är centrala delar i Unlimited Travel Groups strategi för tillväxt. För att stimulera till organisk tillväxt uppmuntras varje bolag att tänka och agera som ett självständigt bolag men med möjligheten att utväxla erfarenheter, kompetens och tjänster med sina systerbolag inom koncernen.

Moderbolaget stöttar bolagen inom områden såsom ekonomi, administration, digital utveckling, affärsutveckling, organisation, ledarskap, utbildning, juridik, HR och IT samt gemensamma affärsmöjligheter. Dotterbolagen får fördelarna av ett större företag med många systerbolag.

Långsiktighet, etik och hög kvalitet i alla led är centrala begrepp inom hela gruppen.

### Struktur

Koncernen består i skrivande stund av elva dotterbolag varav nio verksamma bolag. Strukturen bygger på hel- eller delägda dotterbolag med egen ledning där moderbolaget fungerar som kravställare och stöd vid förvärv, affärsutveckling och administration.

### Vision



'Vi förverkligar människors drömmar'. Med passion, nytänkande och omtanke får vi människor att vidga sina vyer och förverkliga sina drömmar. Tillsammans skapar vi en

### Mission



Vi utvecklar resor och möten som skapar oförglömliga minnen. Vi älskar att dela med oss av våra erfarenheter och kunskap ur en global värld, förenade av ett gemensamt kvalitetsfokus i alla dimensioner. Tillsammans är vi Unlimited.

### Varumärkeslöfte



Passionerade specialister – på småskaliga och storslagna resor & event

### Värdeord



Vi är...

- ... PASSIONERADE specialister
- ... och NYTÄNKANDE entreprenörer
- ... med OMTANKE i stort och smått







# UNLIMITED TRAVEL GROUPS STYRELSE

GUNNAR LIND  
ORDFÖRANDE SEDAN 2019



” Övriga styrelseuppdrag:  
Explore Lofsdalen AB,  
Lofsdalsspår Ek. Förening och  
Enad Global 7 AB (publ).

Aktieinnehav i UTG (direkt och  
indirekt): 444 972

FRIDA LÖNNQVIST  
LEDAMOT SEDAN 2021



” Övriga styrelseuppdrag:  
Inga övrig styrelseuppdrag

Aktieinnehav i UTG (direkt och  
indirekt): 5000

BJÖRNE SANDSTRÖM  
LEDAMOT SEDAN 2019



” Övriga styrelseuppdrag:  
Svenska Turistbuss-  
företagen, Unifire AB.

Aktieinnehav i UTG (direkt och  
indirekt): 966

ANNA ELAM  
LEDAMOT SEDAN 2008



” Övriga styrelseuppdrag:  
Cadre Invest, Eastate, Rytu  
Invest, East Capital Holding,  
Laulasmaa Invest, LaSpa Group,  
Agro-Region, Telegram Music,  
Sigmastocks, Skargaarden

Aktieinnehav i UTG (via familjens  
bolag Eastate): 1 711 093

Aktieinnehav från 2021-04-13

ROBIN BERGLUND  
LEDAMOT SEDAN 2018



” Övriga styrelseuppdrag:  
Dmatch AB,  
Michael Berglund AB.

Aktieinnehav i UTG (direkt och  
indirekt): 90 000

REGINA SIPOS  
LEDAMOT SEDAN 2021



” Övriga styrelseuppdrag:  
Frilans Finans, Bzzt, Mindmore,  
Premium Svensk Lax, Bower,  
Knodd, Calejo, Nick's, Citerus.

Aktieinnehav i UTG (direkt och  
indirekt): 500



# UNLIMITEDS TRAVEL GROUPS KONCERNLEDNING



## JENS P STENSETH, VERKSTÄLLANDE DIREKTÖR

Jens P Stenseth har många års erfarenhet från branschen via företag som SAS Leisure/Ving, SAS Service Partner España/AVE, Stena Line, Parks & Resorts Scandinavia, Stöten i Sälen, Solvalla och Lagardère Sports Arena/Friends bl.a.

Anställd: 2020

Aktieinnehav i Unlimited: 60 000



## SUSANNE FINÉR, CFO

Susanne Finér började som CFO i januari 2022. Susanne har en lång erfarenhet på ledande befattningar på bolag som Humana, Trafikförvaltningen, Axfood och de senaste åren som interim med fokus på finansiell styrning och förändringsledning främst på koncernnivå.

Aktieinnehav i Unlimited: 0

---

## REVISOR

Jonas Forsberg, Auktoriserad revisor  
Finnhammars Revisionsbyrå Aktiebolag  
Vald 2014-04-28

Aktieinnehav från 2021-04-13



# FINANSIELLA RAPPORTER

---



# UNLIMITED TRAVEL GROUPS

## FÖRVALTNINGSBERÄTTELSE

Styrelsen och verkställande direktören för Unlimited Travel Group UTG AB (publ.), organisationsnummer 556337-3835, får härmed avge årsredovisning och koncernredovisning för verksamhetsåret 1 januari – 31 december 2021.

Upplysningarna nedan gäller, om inget annat anges, koncernen som förkortas Unlimited.

### Allmänt om verksamheten

Unlimited skall bedriva resebyråverksamhet, anordna researrangemang, företagsevent och därmed förenlig verksamhet. Bolagets säte är Stockholm.

Affärsverksamheten bedrivs huvudsakligen genom dotterbolag. Vid räkenskapsårets utgång var dessa följande:

BOLAG	ANDEL
P.W Creative Meetings AB	85%
JB Travel AB	100%
PolarQuest AB	100%
Polar Quest Expeditions AB	100%
Unlimited Travel Stockholm AB/Ski Unlimited	100%
Specialresor Unlimited AB	100%
Travel Beyond i Stockholm AB	70%
UTG Förvaltning AB	100%
Världens Resor AB	75%
Västindienspecialisten Unlimited AB	100%
Go Active Travel AB (WI-Resor)	91%

### Resultat

Omsättningen uppgick till 200,1 mkr (150,7 mkr januari–december 2020). Bruttomarginalen uppgick till 21,9 (18,6) procent.

Rörelseresultatet (EBITA) uppgick till -10,9 (-40,8) mkr.

Resultat efter finansiella poster uppgick till -13,3 (-42,9) mkr.

Årets resultat uppgick till -14,4 (-48,4) mkr. Resultat per aktie uppgick till -1,58 (-9,46) kr.

### Finansiell ställning och likviditet

Den 31 december 2021 uppgick koncernens likvida medel till 13,8 (4,2) mkr. Eget kapital hänförligt till moderbolagets aktieägare uppgick till 3,8 (-9,6) mkr, vilket motsvarar 0,33 (-1,63) kr per aktie.



# FINANSIELL INFORMATION I SAMMANDRAG

## RESULTAT OCH STÄLLNING (tkr)

KONCERNEN	2021	2020	2019	2018	2017
Nettoomsättning	200 124	150 746	693 604	667 043	469 332
EBITA (röresleresultat före ev nedskrivning av goodwill)	-10 893	-34 507	12 268	11 671	11 389
Resultat efter finansiella poster	-13 324	-42 941	11 306	11 410	11 469
Balansomslutning	334 863	258 574	348 393	297 467	225 196
Soliditet	3,2%	Neg	11,9%	13,2%	16,9%

MODERBOLAGET	2021	2020	2019	2018	2017
Nettoomsättning	4 957	4 034	5 893	4 371	4 011
Resultat efter finansiella poster	-23 451	-35 670	-4 783	-2 688	7 317
Balansomslutning	120 062	103 418	130 760	119 905	105 873
Soliditet	27,9%	21,7%	36,9%	32,2%	39,1%



## Viktiga händelser under räkenskapsåret

Julen 2020 gavs de första doserna med vaccin mot Covid 19 och vi hade en förhoppning om ett snabbt slut på pandemin. Men UD fortsatte att förlänga reseavrådan, löpande fram till oktober 2021 då den upphörde. Coronaviruset påverkade fortfarande hela världsekonomin genom nya mutationer och spridningar. Det fick till följd att länder stängde sina gränser och införde varierande grader av lock-down, PCR-tester och olika regler för karantän. Det europeiska covidbevis som togs fram kom att gälla från 1 juli 2021 och underlättade för resandet i närområdet.

Den säljoption som tecknades vid förvärvet av P.W Creative Meetings AB i januari 2018 realiserades av delägarna och Unlimited Travel Group förvärvade ytterligare 15 procent av aktierna i mars 2021 och Unlimited är nu ägare till 85 procent av bolaget.

Vi beslöt i början av april tillsammans med fartygsägarna, att ställa hela PolarQuest säsong 2021 främst orsakat av att Norge och Svalbard fortfarande hade tuffa restriktioner.

På årsstämman den 25 maj omvaldes Gunnar Lind, Anna Elam, Robin Berglund och Björne Sandström till styrelsen. Till nya styrelseledamöter valdes Frida Lönnqvist och Regina Sipos. Gunnar Lind omvaldes till styrelseordförande. Michaël Berglund och Niklas Fagerstrand hade avböjt omval.

Det beslutades även, i enlighet med styrelsens förslag, att bemyndiga styrelsen att intill nästa årsstämma vid ett eller flera tillfällen, inom bolagsordningens gränser, besluta om nyemission av aktier, konvertibler och/eller teckningsoptioner, med eller utan avvikelse från aktieägares företrädesrätt, att betalas kontant, genom apport och/eller genom kvittning.

Under hösten 2021 förhandlade vi fram och implementerade ett nytt avtal med Klarna som vår nya leverantör av kortinlösningstjänster.

Vi genomförde under hösten ett affärsplanearbete i samtliga dotterbolag för perioden 2022–2025. Tillsammans med det mycket starka bokningsläget för 2022 ger det ett tydligt skifte i fokus mot affärs- och lönsamhetsutveckling.

## Händelser efter räkenskapsårets utgång

Danmark valde den 1 februari att omklassificera pandemin till en icke-samhällskritisk sjukdom. Därmed togs alla restriktioner bort. Det medförde att många länder följde efter, däribland Sverige. Tillsammans med att EU enades om att underlätta resandet inom EU genom att ta bort kraven på PCR-tester och endast kräva vaccinbevis, öppnade framförallt Europa för resandet.

Travel Beyonds planerade exklusiva nonstop-flygning till Maldiverna som lanserades under 2021 och sålde slut under hösten genomfördes med stor succé under sportlovet 2022.

Men glädjen över att pandemin omklassificerades och Europa öppnades försvann i nyheterna om Rysslands invasion av grannlandet Ukraina. Det påverkar inte direkt vårt resande då de destinationer några av våra dotterbolag flyger till över rysk territorium ändå inte öppnat än. Men psykologiskt påverkar det naturligtvis våra resenärer. Fortsättningsvis kommer det förmodligen också få ekonomiska konsekvenser i form av dyrare bränsle och stigande inflation.

Vi förhandlade även fram en plan för återbetalning av kvarhållna likvida medel från den tidigare leverantören av kortinlösningstjänster, vilket kraftigt stärkt koncernens likviditet.

Vi kan också konstatera att 2022 inletts med en fortsatt mycket lovande utveckling av bokningsläget och likviditeten för samtliga bolag. Detta möjliggjorde en förtida återbetalning av det kortsiktiga lånet vi tog i november som extra säkerhet, till Danske Bank.

Under mars månad har vi valt att förvärva de utestående 9% av aktierna i Go Active Travel och kommer att stå som 100% ägare från juni 2022. Susanne Finér har ersatt Åsa Ekvardt som CFO.



## Utsikter 2022

Per 31 mars 2022 är bokningsläget för innevarande år i nivå med bokningsläget vid samma tidpunkt 2019.

## Medarbetare

Vid rapportperiodens slut uppgick antalet anställda till 80 personer (82 personer 31 december 2020).

## Styrelse

Styrelsen består, 2021-12-31, av sex ordinarie ledamöter, Gunnar Lind (styrelseordförande), Anna Elam, Robin Berglund, Björne Sandström och Regina Sipos och Frida Lönnqvist. VD och CFO deltar i styrelsens sammanträden såsom föredragande.

Styrelsens arbete regleras av en arbetsordning. Arbetsordningen och den särskilda VD-instruktionen anger arbetsfördelningen mellan styrelsen och verkställande direktör. Arbetsordningen innehåller också en förteckning av de ärenden som skall behandlas på styrelsesammanträden. I instruktionen till verkställande direktören anges dennes uppgifter och befogenheter.

Under räkenskapsåret har styrelsen haft 19 (37) styrelsemöten. Vid dessa tillfällen har styrelsen bland annat behandlat ämnen som strategi, ekonomisk rapportering, förvärv, marknadsutveckling, verksamhetsmål samt uppföljning av dessa.

## Årsstämma 2022

Unlimiteds årsstämma hölls 2022-05-24.

## Valberedning

Årsstämman 2021 beslutade att ledamöterna i Unlimiteds valberedning inför årsstämman 2022 skulle utses av de fem till rösteantalet största aktieägarna i Unlimited. Aktieägandet i Unlimited baseras på ägandet per den sista bankdagen i september 2021. Valberedningen består av Michaël Berglund (ordförande), Gunnar Lind (ej röstberättigad), Anna Elam, Staffan Lund, Björn Wolrath och Fredrik Burvall.

## Ägarförhållanden

AKTIEÄGARE	AKTIEINNEHAV (DIREKT OCH INDIREKT)	ANDEL %
Eastate AB	1 711 093	14,6%
Staffan Lund med bolag	1 298 370	11,1%
Michaël Berglund med bolag	1 049 534	9,0 %
Västsvenska Systembyggen AB	940 000	8,0%
Avanza Pension	700 472	6,0%
Gunnar Lind	444 972	3,8 %
Björn Gustaf Wolrath	420 878	3,6%
Nordnet pensionsförsäkring AB	309 285	2,6%
Erik Wernevi	298 788	2,6%
Swedbank Försäkring AB	276 910	2,4 %
Övriga aktieägare	4 248 878	36,3%
<b>TOTALT PER 31 DECEMBER 2021</b>	<b>11 702 180</b>	<b>100%</b>



## Risker

Ett antal faktorer utom Unlimiteds kontroll kan påverka resultat och finansiell ställning. I det följande redovisas ett antal potentiella risker som kan komma att påverka koncernens framtida utveckling och resultat. Faktorerna nedan är inte framställda i prioritetsordning och gör heller inte anspråk på att vara heltäckande. Det innebär inte heller att det inte finns andra risker än nedan nämnda som kan komma att påverka Unlimiteds verksamhet och resultat.



### Konjunkturen

Resebranschen, och därmed Unlimited, är beroende av målgruppens disponibla inkomster. En svag konjunkturutveckling kan komma att medföra lägre marknadsstillväxt för resebranschen. Det finns därmed risk att koncernens försäljning kan påverkas negativt.



### Nyckelpersoner

Inom Unlimited kan det finnas nyckelpersoner som är viktiga för verksamheten. Om dessa nyckelpersoner lämnar koncernen skulle det, åtminstone kortsiktigt, kunna ha en negativ inverkan på verksamheten.



### Klimat och natur

Vissa av våra bolag opererar i särskilt känsliga naturområden där vi måste vara alerta för plötsliga myndighetsbegränsningar i vad som är möjligt att besöka.



### Förvärv

En del i Unlimiteds strategi bygger på förvärv av rese- och eventarrangörer/-verksamheter. Med denna strategi finns risker för felbedömningar vid förvärvstillfället och/eller påverkan från ej kända externa faktorer. Sådana händelser kan hämma koncernens utvecklingstakt, finansiella ställning och likviditet.



### Tvister

Unlimited Travel Group är ej part i någon pågående tvist, rättegång eller skiljeförfarande. Det föreligger idag inte några kända förhållanden som skulle kunna påverka koncernens ekonomiska ställning eller resultat i någon väsentlig grad. För beskrivning av finansiella risker hänvisas till not 4.

### Övriga aktörer

Vi har även lärt oss att vi är beroende av kortinlösenföretag, IATA, försäkringsbolag och vissa länders restriktioner på resor till några utvalda destinationer. Alla riskminimerar och försöker få ”den lilla resebyrån” att ta ansvar för allt.

Även nuvarande resegaranti- och paketreselag missgynnar oss som aktörer.



### Politisk oro, naturkatastrofer och epidemier/pandemier

Koncernens resor täcker stora delar av världens geografi inklusive samtliga sju kontinenter. Från tid till annan uppstår politiska konflikter, strejker, vulkanutbrott, jordbävningar, översvämningar, epidemier, pandemier och dylika händelser. Sådana händelser riskerar att skapa bortfall av försäljning, oplanerade extraordinära kostnader och försämrade bruttovinster.

Den pågående Covid-19-pandemin har inneburit en stor osäkerhet vid planering av verksamheten inte minst då vi i hög grad drabbas av yttre faktorer såsom olika myndighetsbeslut som vi har svårt att påverka. Olika mutationer av viruset samt förseningar i produktion och leverans av vaccin, har kortsiktigt bidragit till denna osäkerhet.



## Avtal

Unlimited är inte beroende av något enskilt avtal för verksamhetens bedrivande.

## Försäkringar

Styrelsen bedömer att Unlimiteds försäkringsskydd är tillfredsställande med avseende på verksamhetens art och omfattning.

## Finansiella instrument

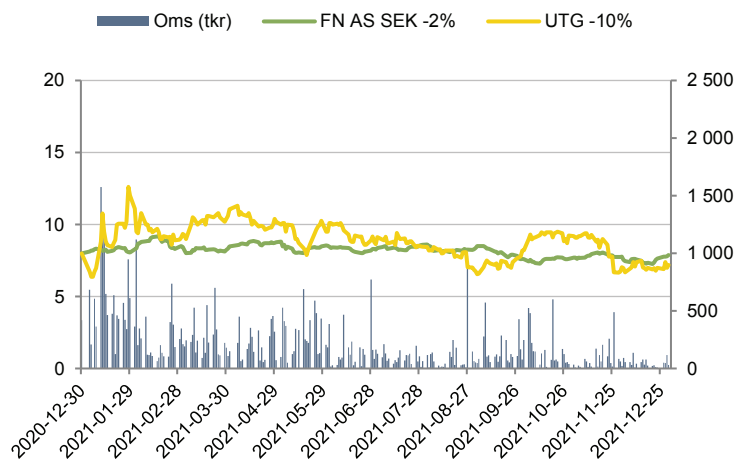
I syfte att säkra kostnader i utländsk valuta använder Unlimited terminkontrakt. Dessa terminkontrakt skall alltid vara kopplade till en specifik resa, alternativt en period av resor.

## Notering

Sedan den 15 december 2006 är Unlimiteds aktier upptagna till handel på NASDAQ OMX First North. Aktiens kortnamn är UTG.

## Aktien

Under januari–december minskade Unlimiteds aktiekurs med 10 procent. First North All-Share SEK index minskade under motsvarande period med 2 procent.



## Utdelningspolicy

Unlimited Travel Groups utdelningspolicy lyder enligt följande:

Minst 50 procent av det justerade resultatet efter skatt skall delas ut till aktieägarna. Vid fastställande av utdelningsnivå skall hänsyn tas till företagets likviditet, finansiella ställning och framtida investeringsplaner. Styrelsen skall årligen pröva den fastslagna utdelningspolicyn.

## Förslag till beslut om vinstutdelning

Styrelsen föreslår att ingen utdelning lämnas för räkenskapsåret 2021.

## Vinstdisposition

Styrelsen och verkställande direktören föreslår att till förfogande stående vinstmedel 14 218 041 kr disponeras enligt följande:

Överkursfond	56 980 435
Balanserat resultat	-19 310 951
Årets resultat	-23 451 443
Summa	14 218 041

Styrelsens förslag till vinstdisposition

- i ny räkning balanseras	14 218 041
Summa	14 218 041

Årsstämman kommer att hållas tisdagen den 24 maj, klockan 15:00 via videolänk. Kallelse har skett i Post- och Inrikes Tidningar, genom pressmeddelande och på bolagets hemsida. Meddelande om att kallelse har skett har annonserats i Svenska Dagbladet. För mer information och anmälan, se [www.utg.se](http://www.utg.se).

Beträffande Unlimiteds resultat och ställning i övrigt hänvisas till efterföljande resultat- och balansräkningar med tillhörande tilläggsupplysningar.



# RÄKENSKAPER

## KONCERNEN

RESULTATRÄKNING KONCERNEN (tkr)	Not	2021-01-01 2021-12-31	2020-01-01 2020-12-31
Nettoomsättning	5	200 124	150 746
Övriga rörelseintäkter	6	31 927	23 464
Kostnad för sålda resor	4,7,8	-156 245	-122 646
<b>Bruttoresultat</b>		<b>75 805</b>	<b>51 564</b>
Övriga externa kostnader	8,9	-21 542	-21 130
Personalkostnader	7	-50 439	-59 659
Avskrivningar och nedskrivningar på immateriella och materiella anläggningstillgångar	14,15	-14 718	-11 606
<b>Rörelseresultat</b>		<b>-10 893</b>	<b>-40 831</b>
<b>Resultat från finansiella poster</b>			
Finansiella intäkter	12	69	217
Finansiella kostnader	12	-2 500	-2 327
<b>Resultat efter finansiella poster</b>		<b>-13 324</b>	<b>-42 941</b>
Skatt på årets resultat	10	-1 044	-5 434
<b>ÅRETS RESULTAT</b>		<b>-14 368</b>	<b>-48 375</b>
Moderbolagets aktieägare		-16 627	-47 668
Innehav utan bestämmande inflytande		2 258	-707
<b>Resultat per aktie (kr)</b>			
-före och efter utspädning		-1,58	-9,46
<b>Genomsnittligt antal aktier</b>			
-före utspädning		10 531 962	5 040 939
-efter utspädning		10 531 962	5 040 939
<b>RAPPORT ÖVER TOTALRESULTAT KONCERNEN (tkr)</b>	<b>Not</b>	<b>2021-01-01 2021-12-31</b>	<b>2020-01-01 2020-12-31</b>
Årets resultat		-14 368	-48 375
<b>Övrigt totalresultat, poster som kan överföras till resultatet</b>			
Kassaflödessäkring		570	-3 561
Uppskjuten skatt kassaflödessäkring	10	-144	757
<b>Summa poster som kan överföras till resultatet</b>		<b>426</b>	<b>-2 804</b>
<b>Årets totalresultat</b>		<b>-13 942</b>	<b>-51 179</b>
Hänförligt till			
Moderbolagets aktieägare		-16 201	-50 472
Innehav utan bestämmande inflytande		2 258	-707

BALANSRÄKNING KONCERNEN (tkr)	Not	2021-12-31	2020-12-31
<b>TILLGÅNGAR</b>			
<b>ANLÄGGNINGSTILLGÅNGAR</b>			
<b>Immateriella anläggningstillgångar</b>			
Goodwill	14	45 061	45 061
Övrig immateriell anläggningstillgång	14	0	20
<b>Summa immateriella anläggningstillgångar</b>		<b>45 061</b>	<b>45 081</b>
<b>Materiella anläggningstillgångar</b>			
Inventarier	15	178	344
Nyttjanderättstillgångar	15	50 237	60 262
<b>Summa materiella anläggningstillgångar</b>		<b>50 415</b>	<b>60 606</b>
<b>Finansiella anläggningstillgångar</b>			
Andra långfristiga fordringar	17,18	9 841	8 750
<b>Summa finansiella anläggningstillgångar</b>		<b>9 841</b>	<b>8 750</b>
Uppskjuten skattefordran	10	420	411
<b>SUMMA ANLÄGGNINGSTILLGÅNGAR</b>		<b>105 737</b>	<b>114 848</b>
<b>OMSÄTTNINGSTILLGÅNGAR</b>	18		
<b>Varulager m.m.</b>			
Färdiga varor och handelsvaror		137	118
Förskott till leverantör		33 397	17 951
<b>Summa varulager m.m.</b>		<b>33 534</b>	<b>18 069</b>
<b>Kortfristiga fordringar</b>			
Kundfordringar	19	147 191	111 614
Aktuella skattefordringar		745	831
Övriga fordringar		29 973	5 815
Förutbetalda kostnader och upplupna intäkter	19,20	3 870	3 201
<b>Summa kortfristiga fordringar</b>		<b>181 779</b>	<b>121 461</b>
<b>Likvida medel</b>	21,22	<b>13 813</b>	<b>4 196</b>
<b>SUMMA OMSÄTTNINGSTILLGÅNGAR</b>		<b>229 126</b>	<b>143 726</b>
<b>SUMMA TILLGÅNGAR</b>		<b>334 863</b>	<b>258 574</b>



BALANSRÄKNING KONCERNEN (tkr)	Not	2021-12-31	2020-12-31
<b>EGET KAPITAL OCH SKULDER</b>			
<b>EGET KAPITAL</b>	23		
<b>Eget kapital hänförligt till moderbolagets aktieägare</b>			
Aktiekapital		11 702	5 851
Övrigt tillskjutet kapital		86 154	57 743
Kassaflödesreserv		0	-427
Balanserat resultat inklusive årets resultat		-94 043	-72 729
<b>Summa eget kapital hänförligt till moderbolagets aktieägare</b>		<b>3 813</b>	<b>-9 563</b>
Innehav utan bestämmande inflytande	16	6 789	7 086
<b>SUMMA EGET KAPITAL</b>		<b>10 602</b>	<b>-2 477</b>
<b>SKULDER</b>			
<b>Långfristiga skulder och avsättningar</b>			
Skulder till kreditinstitut	24	1 680	3 920
Leasingskuld	24	35 065	43 173
Uppskjuten skatteskuld	10	530	530
<b>Summa långfristiga skulder</b>		<b>37 275</b>	<b>47 623</b>
<b>Kortfristiga skulder</b>			
Skulder till kreditinstitut	24	7 240	22 477
Leasingskuld	24	12 450	13 129
Förskott från kund		232 545	152 017
Leverantörsskulder		13 760	3 702
Aktuell skatteskuld		2 623	2 200
Övriga skulder		8 194	7 707
Upplupna kostnader och förutbetalda intäkter	25	10 173	12 196
<b>Summa kortfristiga skulder</b>		<b>286 985</b>	<b>213 428</b>
<b>SUMMA SKULDER</b>		<b>324 260</b>	<b>261 051</b>
<b>SUMMA EGET KAPITAL OCH SKULDER</b>		<b>334 863</b>	<b>258 574</b>

FÖRÄNDRING EGET KAPITAL KONCERNEN (tkr)

KONCERNEN	AKTIE- KAPITAL	ÖVRIGT TILLSKJUTET KAPITAL	KASSA- FLÖDES- RESERV	BALANSERAT RESULTAT INKL PERIODENS RESULTAT	SUMMA EGET KAPITAL	INNEHAV UTAN BESTÄMMANDE INFLYTANDE	TOTALT EGET KAPITAL
<b>Utgående balans 31 december 2019</b>	<b>4 501</b>	<b>49 211</b>	<b>2 377</b>	<b>-22 701</b>	<b>33 387</b>	<b>7 991</b>	<b>41 378</b>
Periodens resultat	-	-	-	-47 669	-47 669	-707	-48 378
Övrigt totalresultat	-	-	-2 803	-	-2 803	0	-2 803
<b>Summa totalresultat</b>	<b>0</b>	<b>0</b>	<b>-2 803</b>	<b>-47 669</b>	<b>-50 472</b>	<b>-707</b>	<b>-51 179</b>
<b>Transaktioner med aktieägare</b>							
Försäljning till innehav utan bestämmande inflytande	-	-	-	198	198	-198	0
Tilläggsköpeskilling CM enligt avtal	-	-	-	-2 558	-2 558	-	-2 558
Nyemission	1 350	8 912	-	-	10 262	-	10 262
Emissionskostnader	-	-380	-	-	-380	-	-380
<b>Summa transaktioner med aktieägare</b>	<b>1 350</b>	<b>8 532</b>	<b>0</b>	<b>-2 360</b>	<b>7 522</b>	<b>-198</b>	<b>7 324</b>
<b>Utgående balans 31 december 2020</b>	<b>5 851</b>	<b>57 743</b>	<b>-427</b>	<b>-72 729</b>	<b>-9 563</b>	<b>7 086</b>	<b>-2 477</b>
Periodens resultat	-	-	-	-16 627	-16 627	2 258	-14 369
Övrigt totalresultat	-	-	427	-	427	-	427
<b>Summa totalresultat</b>	<b>0</b>	<b>0</b>	<b>427</b>	<b>-16 627</b>	<b>-16 200</b>	<b>2 258</b>	<b>13 942</b>
<b>Transaktioner med aktieägare</b>							
Förvärv från innehav utan bestämmande inflytande	-	-	-	-4 687	-4 687	-2 555	-7 242
Nyemission	5 851	29 255	-	-	35 106	-	35 106
Emissionskostnader	-	-844	-	-	-844	-	-844
<b>Summa transaktioner med aktieägare</b>	<b>5 851</b>	<b>28 411</b>	<b>0</b>	<b>-4 687</b>	<b>29 575</b>	<b>-2 555</b>	<b>27 020</b>
<b>Utgående balans 31 december 2021</b>	<b>11 702</b>	<b>86 154</b>	<b>0</b>	<b>-94 043</b>	<b>3 813</b>	<b>6 789</b>	<b>10 602</b>



KASSAFLÖDESANALYS KONCERNEN (tkr)	Not	2021-01-01 2021-12-31	2020-01-01 2020-12-31
<b>Resultat efter finansiella poster</b>	26	-13 324	-42 941
<b>Justering för poster som ej ingår i kassaflödet</b>			
Avskrivningar och nedskrivningar	14,15	14 718	11 606
Realisationsresultat materiella anläggningstillgångar		-49	-534
Ej betalda räntor		1 663	0
Orealiserade valutakursförändringar		1 062	10
Nyttjad deposition fartyg		-8 716	0
<b>Kassaflöde efter justeringar</b>		<b>-4 646</b>	<b>-31 859</b>
Betald skatt		-635	-84
<b>Kassaflöde från den löpande verksamheten före förändring av rörelsekapital</b>		<b>-5 281</b>	<b>-31 943</b>
Minskning (+) ökning (-) av varulager		-21 434	29 143
Minskning (+) ökning (-) av fordringar		-55 431	39 000
Minskning (-) ökning (+) av kortfristiga skulder		92 136	-79 959
<b>Kassaflöde från den löpande verksamheten</b>		<b>9 991</b>	<b>-43 759</b>
<b>Investeringsverksamheten</b>			
Investering i inventarier	15	-50	-72
Försäljning av inventarier		64	0
Förvärv/försäljning från innehav utan bestämmande inflytande		-9 799	0
Förändring långfristiga fordringar	17	-1 483	-2 970
<b>Kassaflöde från investeringsverksamheten</b>		<b>-11 268</b>	<b>-3 042</b>
<b>Finansieringsverksamheten</b>			
Förändring checkkredit	24	-20 237	20 237
Upptaget lån från kreditinstitut	24	5 000	-
Amortering skuld till kreditinstitut	24	-2 240	-3 464
Amortering leasingskuld	24	-5 890	-8 258
Inbetalning eget kapital företrädesemission		35 107	10 262
Emissionskostnad		-844	-380
<b>Kassaflöde från finansieringsverksamheten</b>		<b>10 895</b>	<b>18 397</b>
Årets kassaflöde		9 616	-28 404
Likvida medel vid periodens ingång	21	4 196	32 600
Likvida medel vid periodens utgång	21	13 813	4 196
<b>Förändring likvida medel</b>		<b>9 616</b>	<b>-28 404</b>

# RÄKENSKAPER

## MODERBOLAGET

RESULTATRÄKNING MODERBOLAGET (tkr)	Not	2021-01-01 2021-12-31	2020-01-01 2020-12-31
<b>Nettoomsättning</b>		4 957	4 034
Rörelsens kostnader			
Övriga externa kostnader	8,9	-8 824	-7 873
Personalkostnader	7	-5 539	-4 953
Avskrivningar på immateriella och materiella anläggningstillgångar		-40	-40
<b>Rörelseresultat</b>		<b>-9 446</b>	<b>-8 832</b>
<b>Resultat från finansiella poster</b>			
Resultat från andelar i koncernbolag	11	-13 540	-26 309
Ränteintäkter		6	36
Räntekostnader	12	-471	-566
<b>Resultat efter finansiella poster</b>		<b>-23 451</b>	<b>-35 670</b>
Bokslutsdispositioner	13	0	0
<b>Resultat före skatt</b>		<b>-23 451</b>	<b>-35 670</b>
Skatt på årets resultat	10	0	0
<b>ÅRETS RESULTAT</b>		<b>-23 451</b>	<b>-35 670</b>

Moderbolaget lämnar ingen rapport över övrigt totalresultat då inga belopp finns att redovisa i denna.



BALANSRÄKNING MODERBOLAGET (tkr)	Not	2021-12-31	2020-12-31
<b>TILLGÅNGAR</b>			
<b>ANLÄGGNINGSTILLGÅNGAR</b>			
<b>Immateriella anläggningstillgångar</b>			
Övrig immateriell anläggningstillgång	14	0	20
<b>Summa immateriella anläggningstillgångar</b>		<b>0</b>	<b>20</b>
<b>Materiella anläggningstillgångar</b>			
Inventarier	15	36	56
<b>Summa materiella anläggningstillgångar</b>		<b>36</b>	<b>56</b>
<b>Finansiella anläggningstillgångar</b>			
Andelar i koncernbolag	16	108 828	101 786
Långfristiga fordringar	17	352	352
<b>Summa finansiella anläggningstillgångar</b>		<b>109 180</b>	<b>102 138</b>
<b>SUMMA ANLÄGGNINGSTILLGÅNGAR</b>		<b>109 216</b>	<b>102 214</b>
<b>OMSÄTTNINGSTILLGÅNGAR</b>			
<b>Kortfristiga fordringar</b>			
Aktuella skattefordringar		244	208
Övriga fordringar		290	358
Förutbetalda kostnader och upplupna intäkter	20	390	638
<b>Summa kortfristiga fordringar</b>		<b>924</b>	<b>1 204</b>
<b>Kassa och bank</b>	21,22	<b>9 922</b>	<b>0</b>
<b>SUMMA OMSÄTTNINGSTILLGÅNGAR</b>		<b>10 846</b>	<b>1 204</b>
<b>SUMMA TILLGÅNGAR</b>		<b>120 062</b>	<b>103 418</b>

BALANSRÄKNING MODERBOLAGET (tkr)	Not	2021-12-31	2020-12-31
<b>EGET KAPITAL OCH SKULDER</b>			
<b>EGET KAPITAL</b>	23		
<b>Bundet eget kapital</b>			
Aktiekapital		11 702	5 851
Reservfond		7 572	7 572
<b>Summa bundet eget kapital</b>		<b>19 274</b>	<b>13 423</b>
<b>Fritt eget kapital</b>			
Överkursfond		56 980	28 569
Balanserat resultat		-19 311	16 154
Årets resultat		-23 451	-35 670
<b>Summa fritt eget kapital</b>		<b>14 218</b>	<b>9 053</b>
<b>SUMMA EGET KAPITAL</b>		<b>33 492</b>	<b>22 475</b>
<b>SKULDER</b>			
<b>Långfristiga skulder</b>			
Skulder till kreditinstitut	24	1 680	3 920
<b>Summa långfristiga skulder</b>		<b>1 680</b>	<b>3 920</b>
<b>Kortfristiga skulder</b>			
Skulder till kreditinstitut	24	2 240	2 240
Checkkredit	22,24	0	20 237
Leverantörsskulder		855	686
Skulder till koncernbolag		80 647	49 877
Övriga skulder		164	2 746
Upplupna kostnader och förutbetalda intäkter	25	984	1 236
<b>Summa kortfristiga skulder</b>		<b>84 890</b>	<b>77 022</b>
<b>SUMMA SKULDER</b>		<b>86 570</b>	<b>80 942</b>
<b>SUMMA EGET KAPITAL OCH SKULDER</b>		<b>120 062</b>	<b>103 418</b>



FÖRÄNDRING EGET KAPITAL MODERBOLAGET (tkr)

MODERBOLAGET	AKTIE- KAPITAL	RESERV- FOND	ÖVERKURS- FOND	BALANSERAT RESULTAT INKL PERIODENS RESULTAT	TOTALT EGET KAPITAL
<b>Utgående balans 31 december 2019</b>	<b>4 501</b>	<b>7 572</b>	<b>20 038</b>	<b>16 153</b>	<b>48 264</b>
Periodens resultat	-	-	-	-35 670	-35 670
Nyemission	1 350	-	8 912	-	10 262
Emissions kostnader	-	-	-380	-	-380
<b>Utgående balans 31 december 2020</b>	<b>5 851</b>	<b>7 572</b>	<b>28 569</b>	<b>-19 516</b>	<b>22 475</b>
Periodens resultat	-	-	-	-23 451	-23 451
Nyemission	5 851	-	29 255	-	35 106
Emissionskostnader	-	-	-844	-	-844
Fusionsresultat	-	-	-	206	206
<b>Utgående balans 31 december 2021</b>	<b>11 702</b>	<b>7 572</b>	<b>56 980</b>	<b>-42 762</b>	<b>33 492</b>

KASSAFLÖDESANALYS MODERBOLAGET (tkr)	NOT	2021-01-01 2021-12-31	2020-01-01 2020-12-31
<b>Resultat efter finansiella poster</b>	26	-23 451	-35 670
<b>Justering för poster som ej ingår i kassaflödet</b>			
Avskrivningar och nedskrivningar		13 580	26 349
<b>Kassaflöde efter justeringar</b>		-9 872	-9 322
Betald skatt		0	0
<b>Kassaflöde från den löpande verksamheten före förändring av rörelsekapital</b>		-9 872	-9 322
Minskning (+) ökning (-) av fodringar		-49	-51
Minskning (-) ökning (+) av kortfristiga skulder		26 185	-25 103
<b>Kassaflöde från den löpande verksamheten</b>		16 264	-34 476
<b>Investeringsverksamheten</b>			
Investering i koncernbolag		-18 127	-2 900
Förändring långfristiga fordringar	17	0	0
<b>Kassaflöde från investeringsverksamheten</b>		-18 127	-2 900
<b>Finansieringsverksamheten</b>			
Förändring checkkredit	22, 24	-20 237	20 237
Amortering skuld till kreditinstitut	24	-2 240	-1 120
Erhållna koncernbidrag		0	0
Erlagd utdelning		0	0
Inbetald likvid företrädesemission		35 106	10 262
Emissionskostnad		-844	-380
<b>Kassaflöde från finansieringsverksamheten</b>		11 785	28 999
Årets kassaflöde		9 922	-8377
Likvida medel vid periodens ingång	21	0	8 377
Likvida medel vid periodens utgång	21	9 922	0
<b>Förändring likvida medel</b>		9 922	-8 377



# UNLIMITED TRAVEL GROUP NOTER

## NOT 1 ALLMÄNINFORMATION

Unlimited Travel Group UTG AB (publ) med säte i Stockholm, registrerat i Sverige med organisationsnummer 556337-3835, är moderbolag till dotterbolagen Unlimited Travel Stockholm AB, Västindienspecialisten Unlimited AB, JB Travel AB, Polar Quest Expeditions AB, PolarQuest AB, UTG Förvaltning AB, Specialresor Unlimited AB, Go Active Travel AB (WI-Resor) (91%), Världens Resor AB (75%), Travel Beyond i Stockholm AB (70%) samt P.W Creative Meetings AB (85%). Dessa bolag benämns gemensamt koncernen eller Unlimited. Adressen är Norrtullsgatan 12A, 113 27 Stockholm.

Koncernens verksamhet består i att bedriva resebyråverksamhet, anordna researrangemang, företagsevents och därmed förenlig verksamhet.

Styrelsen har den 22 april 2022 godkänt denna årsredovisning och koncernredovisning för offentliggörande.

## NOT 2 SAMMANFATTNING AV VIKTIGA REDOVISNINGSPRINCIPER

### Grund för rapporternas upprättande

Koncernredovisningen upprättas i enlighet med årsredovisningslagen, RFR 1 Kompletterande redovisningsregler för koncerner, International Financial Reporting Standards (IFRS) samt tolkningar från IFRS Interpretations Committee (IFRS IC) sådana de antagits av EU.

Moderföretagets årsredovisning har upprättats i enlighet med årsredovisningslagen och RFR 2 Redovisning för juridiska personer. Rekommendationen innebär att moderbolaget tillämpar samma redovisningsprinciper som koncernen förutom i de fall årsredovisningslagen eller gällande skatteregler begränsar möjligheterna att tillämpa IFRS. Skillnader mellan moderbolagets och koncernens redovisningsprinciper redogörs för under moderbolagets redovisningsprinciper nedan.

Koncernredovisningen har upprättats enligt anskaffningsvärdemetoden förutom vad beträffar derivatinstrument som används för säkringsändamål vilka är värderade till verkligt värde.

De balansposter som rubriceras omsättningstillgångar och kortfristiga skulder förväntas återvinnas och betalas inom 12 månader. Alla andra balansposter förväntas återvinnas eller betalas senare. Moderbolagets funktionella redovisningsvaluta är svenska kronor. Koncernredovisningen och årsredovisningen är upprättad i svenska kronor och beloppen anges i tkr om inget annat anges.

### Tillämpning av nya och ändrade standarder från och med 2021

Nya standarder, ändringar i standarder och tolkningsuttalanden som trätt i kraft från och med 1 januari 2021 bedöms inte ha haft någon väsentlig påverkan på koncernens finansiella rapporter.

### Tillämpning av nya standarder från och med 2022

Nya standarder, ändringar i standarder och tolkningsuttalanden som ännu ej trätt i kraft har inte tillämpats i förtid i koncernens finansiella rapporter och bedöms inte ha någon väsentlig påverkan på koncernens finansiella rapporter.

### Koncernredovisning

Dotterbolagen är alla företag över vilka koncernen har bestämmande inflytande. Koncernen kontrollerar ett företag när de exponeras för eller har rätt till rörlig avkastning från sitt innehav i företaget och har möjlighet att påverka avkastningen genom sitt inflytande i företaget. Dotterbolag inkluderas i koncernredovisningen från och med den dag då det bestämmande inflytandet överförs till koncernen. De exkluderas ur koncernredovisningen från och med den dag då det bestämmande inflytandet upphör. Förvärvsmetoden används för redovisning av koncernens rörelseförvärv. Köpeskillingen för förvärvet av ett dotterbolag utgörs av verkligt värde på överlätna tillgångar och skulder som koncernen ådrar sig till tidigare ägare av det förvärvade bolaget och de aktier som emitterats av koncernen. I köpeskillingen ingår även verkligt värde på alla tillgångar eller skulder som är en följd av en överenskommelse om villkorad köpeskillning. Identifierbara förvärvade tillgångar och övertagna skulder i ett rörelseförvärv värderas inledningsvis till verkliga värden på förvärvsdagen. Förvärvsrelaterade kostnader kostnadsförs när de uppstår. För varje förvärv avgör koncernen om innehav utan bestämmande inflytande i det förvärvade företaget redovisas till verkligt värde eller till innehavets proportionella andel i det redovisade värdet av det förvärvade företagets identifierbara nettotillgångar.

Koncerninterna transaktioner, balansposter samt realiserade vinster och förluster på transaktioner mellan koncernbolag elimineras. Redovisningsprinciperna för dotterbolag har i förekommande fall ändrats för att garantera en konsekvent tillämpning av koncernens principer.

### **Förändringar i ägarandel i ett dotterbolag utan förändring av bestämmande inflytande**

Transaktioner med innehavare utan bestämmande inflytande som inte leder till förlust av kontroll redovisas som transaktioner i eget kapital, d v s som transaktioner med ägarna i deras roll som ägare. Vid förvärv från innehavare utan bestämmande inflytande redovisas skillnaden mellan verkligt värde på erlagd köpeskilling och den faktiska förvärvade andelen av det redovisade värdet på dotterbolagets nettotillgångar i eget kapital. Vinster och förluster på avyttringar till innehavare utan bestämmande inflytande redovisas också i eget kapital.

### **Segmentrapportering**

Bolagets interna rapportering är primärt utformad utifrån kassagenererade enheter och har i dagsläget ingen övergripande segmentsrapportering, då samtliga bolag i koncernen verkar inom försäljning av resor och event. Bolaget har kontor på tre olika orter men verksamheten bedrivs som en integrerad enhet och inom Sverige i sin helhet varför ingen segmentsredovisning lämnas.

### **Omräkning av utländsk valuta**

#### **Funktionell valuta och rapportvaluta**

Poster som ingår i de finansiella rapporterna för de olika enheterna i koncernen är värderade i den valuta som används i den ekonomiska miljö där respektive bolag huvudsakligen är verksam (funktionell valuta). I koncernredovisningen används svenska kronor (kr), som är koncernens rapportvaluta.

#### **Transaktioner och balansposter**

Transaktioner i utländsk valuta omräknas till den funktionella valutan enligt de valutakurser som gäller på transaktionsdagen eller den dag då posterna omvärderas. Valutakursvinster och -förluster som uppkommer vid betalning av sådana transaktioner och vid omräkning av monetära tillgångar och skulder i utländsk valuta till balansdagens kurs, redovisas i resultaträkningen. Undantag är då transaktionerna utgör säkringar som uppfyller villkoren för säkringsredovisning av kassaflöden eller av nettoinvesteringar, då vinster/förluster redovisas i övrigt totalresultat.

### **Intäkter från avtal med kunder**

Intäkter från avtal med kunder redovisas när prestationsåtagandet uppfyllts genom att en vara eller en tjänst överförs till kunden. Avtalsskulder i form av erhållna förskott från kund redovisas under kortfristiga skulder. Inga kundavtal har en löptid överstigande ett år varför förenklingsregeln tillämpas som innebär att upplysningar inte behöver lämnas om omfattningen av ingångna men ännu inte uppfyllda avtal samt när i tiden dessa bedöms intäktsredovisas.

'Unlimited' är en koncern som består av nio varumärken inom rese- och eventbranschen som var och en har en tydlig egen

specialisering, kunskap och positionering. Vi går till marknaden med dessa varumärken som i grunden baserar sig på tre olika affärsmodeller. Skräddarsytt (B2C), Färdiga Program (B2C) och B2B. Prestationsåtagandet uppfylls i samtliga fall i takt med att tjänsterna tillhandahålls kunden.

### **Skräddarsytt (B2C)**

Vi skräddarsyr upplägg för enskilda resenärer eller privata grupper. Uppläggen anpassas efter kundens specifika behov och intresse. Det kan inkludera allt ifrån resa, boende och specifikt arrangerade upplevelser. Som kund betalar man en förskotts betalning och för att sen reglera resterande del av arrangementet ett visst antal dagar före avresa.

### **Färdiga Program (B2C)**

För vår privata marknad utvecklar vi gruppresor med färdiga program som intresserade slutkunder kan boka. Dessa resor varierar beroende på inriktning och bolag. Allt ifrån arktiska expeditioner, träningsweekends eller längre rundresor till världens alla hörn. Som kund betalar man en anmälningsavgift vid bokning för att sen reglera resterande del av resan ett visst antal dagar före avresa. Beroende på typ av resa kan delar eller hela anmälningsavgiften komma att återbetalas.

### **B2B**

För företag skräddarsyr vi lokala events eller konferensresor där innehåll och resmål anpassas efter uttalat syfte. Vi erbjuder även möjlighet till bokning av affärsresor till företag som är i behov av hög personlig service.

### **Kostnad sålda resor**

Bolaget har valt att redovisa kostnad sålda resor samt bruttoresultat för att ge en tydligare bild av verksamheten. I kostnad sålda resor ingår kostnader för färdledare.

### **Leasingavtal**

Vid tecknandet av nya leasingavtal redovisas en nyttjanderättstillgång samt en leasingkuld i balansräkningen. Anskaffningsvärdet utgörs av de diskonterade återstående leasingavgifterna för icke uppsägningsbara leasingperioder. Möjliga förlängningsperioder inkluderas om koncernen är rimligt säker på att dessa kommer att nyttjas.

Leasingavtalet kan komma att förändras under leasingperioden varvid omvärdering av leasingkulden och nyttjanderättstillgången sker.

Leasingavgifter fördelas mellan amortering på leasingkulden och betalning av ränta. Koncernens väsentliga leasingavtal utgörs av avtal avseende hyra av kontorslokaler och fartygsleasing.

Bolaget tillämpar lätttnadsreglerna avseende leasingavtal där den underliggande tillgången har ett lågt värde samt korttidsleasingavtal. Dessa leasingavtal redovisas som kostnad den period som nyttjandet sker.



## Immateriella tillgångar

### Goodwill

Goodwill uppstår vid förvärv av dotterbolag och avser det belopp varmed köpeskillingen överstiger det verkliga värdet av tillgångar och skulder i det förvärvade bolaget. Goodwill består främst av marknadsledande positioner på utvalda marknader, nyckelpersoner, kund- och leverantörsrelationer och varumärken.

Goodwill prövas för nedskrivning årligen eller oftare om händelser eller ändringar i förhållanden indikerar en möjlig värdeminskning. Det redovisade värdet av goodwill jämförs med återvinningsvärdet, vilket är det högsta av nyttjandevärdet och det verkliga värdet minus försäljningskostnader. Eventuell nedskrivning redovisas omedelbart som en kostnad och återförs inte. Det återvinningsbara värdet har fastställts baserat på enhetens nyttjandevärde, som utgörs av nuvärdet av förväntade framtida kassaflöden. Vid beräkning av nyttjandevärde diskonteras framtida kassaflöden med en diskonteringsfaktor som beaktar riskfri ränta och den risk som är kopplad till den specifika tillgången. Bedömningen görs med utgångspunkt från bolagets verksamhetsplaner och annan relevant information.

### Övriga immateriella anläggningstillgångar

Övriga immateriella anläggningstillgångar redovisas till anskaffningskostnad efter avdrag för nedskrivningar och avskrivningar enligt plan. Avskrivningar enligt plan sker linjärt baserat på tillgångarnas anskaffningsvärde och tillgångarnas nyttjandeperiod. Tillgångarnas restvärde och nyttjandeperiod bedöms vid varje rapporttillfälle. Avskrivningar sker utifrån en nyttjandeperiod på 5 år.

### Materiella anläggningstillgångar

Materiella anläggningstillgångar redovisas som tillgång i balansräkningen om det är sannolikt att framtida ekonomiska fördelar kommer att komma bolaget till del och anskaffningsvärdet kan beräknas på ett tillförlitligt sätt.

Tillgångarna redovisas till anskaffningskostnad efter avdrag för nedskrivningar och avskrivningar enligt plan. Avskrivningar enligt plan sker linjärt och baseras på tillgångarnas anskaffningsvärde och tillgångarnas bedömda nyttjandeperiod. Tillgångarnas restvärde och nyttjandeperiod bedöms vid varje rapporttillfälle. För inventarier tillämpas en avskrivningstid på 5 år. Nyttjanderättstillgångar skrivs av över den tid de nyttjas, vilket för fartyg varierar över året.

### Nedskrivningar

#### Immateriella och materiella anläggningstillgångar

De redovisade värdena för bolagets materiella och immateriella tillgångar testas för att fastställa eventuella nedskrivningsbehov när en indikator på värdenedgång har identifierats. Goodwill prövas för nedskrivning minst årligen.

En tillgång skrivs ned om det redovisade värdet överstiger dess återvinningsvärde, vilket definieras som det högsta av nyttjande-

värdet och nettoförsäljningsvärdet. Vid beräkning av nyttjandevärdet diskonteras framtida kassaflöden till en räntesats före skatt som bedöms återspegla marknadsens bedömning av pengars tidsvärde och de specifika risker som är förknippade med tillgången. En känslighetsanalys av diskonteringsräntan och tillväxtantaganden utförs efter varje prövning av nedskrivningsbehovet för att avgöra om det kvarvarande övervärdet är väsentligt.

Om det inte går att fastställa återvinningsvärdet för den enskilda tillgången ska återvinningsvärdet för tillgångens kassagenererande enhet fastställas, den kassagenererande enheten är den minsta identifierbara grupp av tillgångar som genererar kassaflöden väsentligen oberoende från andra tillgångar.

I de fall förutsättningarna för en gjord nedskrivning ändras finns det möjlighet att återföra gjorda nedskrivningar. Nedskrivning av goodwill kan ej återföras.

### Finansiella instrument

En finansiell tillgång eller finansiell skuld tas upp i balansräkningen när bolaget blir part enligt instrumentets avtalsmässiga villkor. Finansiella tillgångar tas bort från balansräkningen när rättigheterna i avtalet realiserar, förfaller eller bolaget på annat sätt förlorar kontrollen över dem. Finansiella skulder tas bort från balansräkningen när förpliktelsen i avtal fullgörs eller på annat sätt bortfaller. En finansiell tillgång och en finansiell skuld kvittas och redovisas med ett nettobelopp i balansräkningen endast när det föreligger en legal rätt att kvitta beloppen samt att reglera posterna med ett nettobelopp eller att samtidigt realisera tillgången och reglera skulden.

### Finansiella tillgångar

Koncernen klassificerar och värderar sina finansiella tillgångar utifrån syftet med tillgångens kontrakterade kassaflöden samt karaktären på tillgången. De finansiella tillgångarna klassificeras i någon av följande kategorier: finansiella tillgångar som värderas till upplupet anskaffningsvärde, finansiella tillgångar värderade till verkligt värde över övrigt totalresultat samt finansiella tillgångar som värderas till verkligt värde över resultaträkningen.

#### Finansiella tillgångar värderade till upplupet anskaffningsvärde

Den övervägande andelen av koncernens finansiella tillgångar innehas med syfte att erhålla avtalsenliga kassaflöden vilka värderas till upplupet anskaffningsvärde med tillämpning av effektivräntemetoden. Dessa finansiella tillgångar redovisas initialt till anskaffningsvärde motsvarande instrumentets verkliga ovärde vid förvärvstidpunkten med tillägg för transaktionskostnader och med beaktande av förväntade kreditförluster under innehavstiden. I det fall kreditrisken ökat väsentligt reserveras för de kreditförluster som förväntas inträffa under tillgångens hela löptid. Utifrån historiska data gällande betalningsmönster och betalningsförmåga hos motparten bedöms de förväntade kreditförlusterna vara begränsade.

Förutom finansiella tillgångar värderade till upplupet anskaffningsvärde har koncernen haft valutaderivat vilka redovisats enligt reglerna för säkringsredovisning.

Finansiella tillgångar ingår i omsättningstillgångar med undantag för poster med förfallodag mer än 12 månader efter rapportperiodens slut, vilka klassificeras som anläggningstillgångar.

### Finansiella skulder

Koncernen har endast finansiella skulder som klassificeras och värderas till upplupet anskaffningsvärde med tillämpning av effektivräntemetoden. Redovisning sker inledningsvis till verkligt värde, netto efter transaktionskostnader. Leverantörsskulder och övriga skulder med kort förväntad löptid värderas utan diskontering till nominellt belopp. Skuld redovisas när motparten har presterat och avtalsenlig skyldighet att betala föreligger, även om faktura ännu inte mottagits. Leverantörsskulder redovisas när faktura skyldighet att betala föreligger, även om faktura ännu inte mottagits. Leverantörsskulder redovisas när faktura mottagits.

Verkligt värde för finansiella tillgångar och skulder bedöms i allt väsentligt överensstämma med bokförda värden för samtliga finansiella instrument.

### Säkringsredovisning

Koncernens derivatinstrument har anskaffats för att säkra de risker för valutaexponering som koncernen är utsatt för. Derivaten består av valutaterminer. Samtliga derivatinstrument redovisas till verkligt värde i balansräkningen. Derivaten har värderats enligt nivå 2, vilket innebär att värderingen skett med hjälp av ingångsdata som är observerbara data, antingen direkt eller indirekt.

Derivaten används för att säkra exponeringen av variationer i kassaflöden, vilka är hänförliga till en viss risk, och redovisas i säkringsreserven i eget kapital via övrigt totalresultat. För att uppfylla kraven på säkringsredovisning krävs att det finns en entydig koppling till den säkrade posten, att säkringen effektivt skyddar den säkrade posten, att säkringsdokumentation upprättas och att effektivitet kan mätas. Effekten av säkringen redovisas vid samma tidpunkt som den säkrade posten påverkar resultaträkningen och på samma rad som säkrad post, här i kostnader sålda resor.

Då transaktionen ingås dokumenterar koncernen förhållandet mellan säkringsinstrumentet och den säkrade posten, liksom koncernens mål för riskhanteringen och riskhanteringsstrategin avseende säkringen. Koncernen dokumenterar också sin bedömning, både när säkringen ingås och fortlöpande, av huruvida de derivatinstrument som används i säkringstransaktioner är effektiva när det gäller att motverka förändringar i verkligt värde eller kassaflöden som är hänförliga till de säkrade posterna. Per 2021-12-31 innehade koncernen inga derivat.

### Förskott till leverantörer

Förskott till leverantörer består av betalningar till leverantörer för tjänster som ännu inte blivit utförda. När tjänsten har utförts omförs förskottet till kostnad sålda resor. Förskott till leverantör värderas till det nominella belopp i redovisningsvalutan som utbetalats till leverantören.

### Likvida medel

I likvida medel ingår, i såväl balansräkningen som i rapport över kassaflöde, kassa, banktillgodohavanden och övriga kortfristiga placeringar med förfallodag inom tre månader från anskaffningstidpunkten.

### Avtalstillgångar och avtalsskulder

Tidpunkten för intäktsredovisning, fakturering och inbetalningar leder till fakturerade kundfordringar, ofakturerade kundfordringar (avtalstillgångar) samt förskott från kund (avtalsskulder) i koncernens balansräkning. Betalningsvillkoren varierar från kontrakt till kontrakt och beror på vad som har avtalats med kunden.

### Utdelningar

Utdelning till moderföretagets aktieägare redovisas som skuld i koncernens finansiella rapporter i den period då utdelningen godkänns.

### Aktuell och uppskjuten inkomstskatt

Periodens skattekostnad omfattar aktuell och uppskjuten skatt. Skatt redovisas i resultaträkningen, utom när skatten avser poster som redovisas i övrigt totalresultat eller direkt i eget kapital. I sådana fall redovisas även skatten i övrigt totalresultat respektive eget kapital. Aktuell skatt beräknas på basis av de skatteregler som på balansdagen är beslutade eller i praktiken beslutade i de länder där moderföretaget och dess dotterbolag är verksamma och genererar skattepliktiga intäkter. Uppskjuten skatt beräknas på alla temporära skillnader medan uppskjuten skattefordran redovisas i den omfattning det är sannolikt att avdragen kan avräknas mot framtida skattemässiga överskott.

Uppskjutna skattefordringar och skatteskulder kvittas när det finns en legal kvittningsrätt och när de uppskjutna skatterna avser samma skattemyndighet.

### Ersättningar till anställda

Skulder för löner och ersättningar och betald frånvaro, som förväntas bli reglerad inom 12 månader efter räkenskapsårets slut, redovisas som kortfristiga skulder till det belopp som förväntas bli betalt när skulderna regleras, utan hänsyn till diskontering. Kostnaden redovisas i takt med att tjänsterna utförs av de anställda.

### Avgiftsbestämda planer

Koncernens pensionsplaner för ersättning efter avslutad anställning omfattar endast avgiftsbestämda pensionsplaner. I avgiftsbestämda planer betalar företaget fastställda avgifter till en separat juridisk enhet. När avgiften är betald har företaget inga ytterligare förpliktelser. Ersättning till anställda såsom lön och pension redovisas under den period när de anställda utfört de tjänster som ersättningen avser.

### Ersättningar vid uppsägning

En avsättning redovisas i samband med uppsägningar av personal endast om företaget är förpliktigt att avsluta en anställning före den normala tidpunkten. I sådana fall belastas resultaträkningen med hela beloppet direkt.



## Avsättningar

Avsättningar redovisas när bolaget har eller kan anses ha en förpliktelse som ett resultat av inträffade händelser och det är sannolikt att utflöde av resurser kommer att krävas för att reglera förpliktelsen. En förutsättning är vidare att det går att göra en tillförlitlig uppskattning av det belopp som skall utbetalas.

## Kassaflödesanalys

Kassaflödesanalysen upprättas enligt indirekt metod. Likvida medel inkluderar kassatillgodohavanden samt omedelbart tillgängliga tillgodohavanden hos bank.

## Viktiga uppskattningar och bedömningar för redovisningsändamål

Nedan redogörs för de viktigaste antagandena om framtiden, och andra viktiga källor till osäkerhet i uppskattningar per balansdagen, som innebär en betydande risk för väsentliga justeringar i redovisade värden för tillgångar och skulder under nästkommande räkenskapsår. Den största osäkerheten återfinns i de goodwill och nyttjanderättstillgångar både självständigt och i kombination med antagandet om fortsatt drift.

För ytterligare information om antaganden för nedskrivningsprövning av goodwill se not 14.

De mest betydelsefulla bedömningarna vid redovisning av leasingavtal är leasingperiodens längd samt vilken diskonteringsränta som ska användas. Koncernens leasingavtal i form av avtal om nyttjande av kontorslokaler skrivs normalt för fasta perioder mellan 3 och 6 år där möjlighet till förlängning kan finnas. Koncernens leasingavtal i form av avtal om nyttjande av fartyg skrivs också de för fasta perioder, vilka varierar och är anpassade efter säsong. När leasingavtalets längd fastställs, beaktar ledningen all tillgänglig information som ger ett ekonomiskt incitament att i förekommande fall, utnyttja en förlängningsoption, eller att inte utnyttja en option för att säga upp ett avtal. Möjligheter att förlänga ett avtal inkluderas endast i leasingavtalets längd om det är rimligt säkert att avtalet förlängs. Individuella bedömningar avseende förlängningar görs löpande, kontrakt för kontrakt.

Under räkenskapsåret 2021 har Covid-19 pandemin inneburit att samtliga resor med kontrakterade fartyg ställts in och därmed har även avtalen omförhandlats varvid bedömning gjorts i några fall att de tidigare avtalen upphört och nya tecknats.

## Moderbolagets redovisningsprinciper

Moderbolaget tillämpar samma redovisningsprinciper som koncernen förutom i de avseenden som framgår nedan.

## Andelar i koncernbolag

Andelar i koncernbolag redovisas till anskaffningsvärde efter avdrag för eventuella nedskrivningar. I anskaffningsvärdet inkluderas förvävsrelaterade kostnader och eventuella tilläggsköpeskillningar. När det finns indikation på att andelar i dotterbolag minskat i värde görs en beräkning av återvinningsvärdet. Är återvinningsvärdet lägre än det redovisade värdet görs nedskrivning. Nedskrivningar redovisas i posten Resultat från andelar i koncernbolag.

## Finansiella instrument

Moderbolaget tillämpar inte IFRS 9 förutom vid beräkning av nettoförsäljningsvärdet på kundfordringar, avtalstillgångar och övriga fordringar där samma principer för nedskrivningsprövning och förlustriskreservering tillämpas som i koncernen. I moderbolaget värderas finansiella anläggningstillgångar till anskaffningsvärde minus eventuella nedskrivningar och finansiella omsättningstillgångar till det lägsta av anskaffningsvärdet och verkligt värde med avdrag för försäljningskostnader.

## Leasing

Moderbolaget använder undantaget gällande tillämpning av IFRS 16 Leasingavtal, vilket innebär att all leasing redovisas som kostnad linjärt över leasingperioden.

## Definitioner av nyckeltal

**Bruttomarginal** – Omsättning minskat med kostnader sålda resor i procent av omsättningen

**EBITA** – Rörelseresultat efter avskrivningar men före nedskrivning av goodwill

**EBITA-marginal (omsättning)** – Rörelseresultat i procent av omsättningen

**EBITA-marginal (bruttovinst)** – Rörelseresultat i procent av bruttovinsten

**Resultat per aktie** – Periodens resultat efter skatt delat med genomsnittligt antal utestående aktier

**Bokningsläge** – Värdet av bekräftade bokningar med avresa under angiven period

**Eget kapital per aktie** – Eget kapital dividerat med utgående antal aktier

**Soliditet** – Eget kapital i procent av summa tillgångar.

## NOT 3 TRANSAKTIONER MED NÄRSTÅENDE

Ersättning till styrelse och ledande befattningshavare redovisas i not 7. Samtliga transaktioner med närstående har skett på marknadsmässiga villkor. Under räkenskapsåret 2021 erhöll Michaël Berglund, genom bolaget Michaël Berglund AB ersättning om 20 tkr (16 tkr) för konsulttjänster. Björne Sandström fakturerade via sitt bolag Tara Star AB konsulttjänster för 24 tkr (56 tkr). Niklas Fagerstrand fakturerade via sitt bolag Lamont AB konsulttjänster för 0 (16 tkr).

Moderbolagets försäljning och inköp till/från övriga koncernbolag har uppgått till 4 957 (4 033) tkr (försäljning) och 202 (68) tkr (inköp).

## NOT 4 FINANSIELL RISKHANTERING

Koncernen utsätts genom sin verksamhet för olika finansiella risker såsom marknadsrisk (omfattande valutarisk och ränterisk i kassaflödet), kreditrisk och likviditetsrisk. Koncernens övergripande riskhanteringspolicy, vilken fastställts av styrelsen, är att eftersträva minimala ogynnsamma effekter på finansiellt resultat och ställning.

### Marknadsrisk

#### Valutarisker

Koncernen verkar så väl nationellt som internationellt vilket innebär exponering för fluktuationer i olika valutor och då framförallt avseende EUR, USD och JPY. Valutarisk uppstår genom framtida affärstransaktioner samt redovisade tillgångar och skulder. Omfattningen av bolagets verksamhet innebär viss nettoexponeringen i utländska valutor. När så anses lämpligt används valutaterminer för att säkra kostnader i utländsk valuta.

Om den svenska kronan hade försvagats eller förstärkts med 10 procent med alla andra variabler konstanta skulle, till följd av omräkning av fordringar och skulder i utländsk valuta, det omräknade resultatet efter skatt per den 31 december 2021 varit 5 413 (4 760) tkr lägre eller högre.

Valutakursvinster som ingår i bruttoresultatet uppgår till 2 652 tkr (1 059 tkr).

Förfallostrukturen för koncernens finansiella skulder i form av odiskonterade kassaflöden framgår nedan.

### Löptidsanalys

KONCERNEN 2021-12-31	INOM 3 MÅNADER	MELLAN 3-12 MÅNADER	MELLAN 1-2 ÅR	MELLAN 2-5 ÅR	SENARE ÄN 5 ÅR	SUMMA
Skulder till kreditinstitut	5 613	1 705	1 730	0	0	9 049
Leasingskuld	4 816	9 334	12 170	23 610	0	49 931
Leverantörsskulder	13 760	0	0	0	0	13 760
Övriga skulder och upplupna kostnader	10 360	0	0	0	0	10 360
	<b>34 549</b>	<b>11 039</b>	<b>13 900</b>	<b>23 610</b>	<b>0</b>	<b>83 100</b>

### Ränterisk i kassaflödet

Ränterisk är risken att värdet på finansiella instrument varierar på grund av förändringar i marknadsräntor. Koncernen har för närvarande räntebärande finansiella tillgångar i form av banktillgodohavanden samt långfristiga fordringar.

Ränterisk kopplat till finansiella skulder avser skulder till kreditinstitut, utnyttjad checkkredit samt leasingskulder. Samtliga finansiella skulder löper med rörlig ränta.

Om räntorna på utlåning per den 31 december 2021 varit 1,0 procent högre med alla andra variabler konstanta, hade det omräknade resultatet efter skatt varit 398 (772) tkr lägre/högre.

### Kreditrisk

Kreditrisken är risken att en part i en transaktion med ett finansiellt instrument inte kan fullgöra sitt åtagande. Den maximala exponeringen för kreditrisk avseende finansiella tillgångar, bestående av främst kundfordringar och lång- och kortfristig utlåning, uppgick till den 31 december 2021 till 192 688 tkr (121 895tkr).

### Likviditetsrisk

Försiktighet i hanteringen av likviditetsrisk innebär att inneha tillräckliga likvida medel alternativt avtalade kreditmöjligheter för att kunna stänga marknadspositioner. Koncernen arbetar kontinuerligt med sin likviditet och har checkkrediter för att balansera likviditetsrisken. En nyemission genomfördes i februari 2021 som tillförde koncernen 34 262 tkr efter emissionskostnader. Koncernen säkrade därmed sin fortsatta drift under 2021. Under 2022 har bokningarna ökat och läget ser ljusare ut.



### Hantering av kapitalrisk

Koncernens mål avseende kapitalstruktur, definierad som eget kapital, är att trygga bolagets förmåga att fortsätta sin verksamhet för att kunna generera avkastning till aktieägarna och nytta till andra intressenter samt att kapitalstrukturen är optimal med hänsyn till kostnaden för kapitalet. Utdelning till aktieägarna, inlösen av aktier, utfärdande av nya aktier eller försäljning av tillgångar är exempel på åtgärder som bolaget kan använda sig av för att justera kapitalstrukturen.

<b>Koncernens skuldsättningsgrad</b>	<b>2021-12-31</b>
Totalt räntebärande skulder	56 435
Avgår: räntebärande tillgångar	16 648
<b>Nettoskuld</b>	<b>39 788</b>
Totalt eget kapital	10 602
<b>Nettoskuldsättningsgrad</b>	<b>375%</b>

#### Nettoskuld

Räntebärande skulder minskat med räntebärande tillgångar (inkl. likvida medel).

#### Nettoskuldsättningsgrad

Nettoskuld i förhållande till eget kapital.

## NOT 5 SEGMENTINFORMATION

Rörelsesegment rapporteras på ett sätt som överensstämmer med den interna rapportering som lämnas till den högste verkställande beslutsfattaren. Den högste verkställande beslutsfattaren är den funktion som ansvarar för tilldelning av resurser och bedömning av rörelsesegmentens resultat. I koncernen har denna funktion identifierats som koncernledningen, vilken består av två personer inklusive VD. Koncernledningen har fastställt att koncernen som helhet utgör ett segment baserat på den information som

behandlas i samråd med styrelsen och används som underlag för att fördela resurser och utvärdera resultat.

Samtliga anläggningstillgångar finns i Sverige.

Det finns ingen kund där försäljningen uppgår till 10 procent eller mer av företagets intäkter.

### Intäkter från externa kunder fördelar sig per land, baserat på var kunderna är lokaliserade

KONCERNEN	2021-01-01 2021-12-31	2020-01-01 2020-12-31
Sverige	200 124	148 073
Övriga Europa	0	1 962
Övriga världen	0	710
	<b>200 124</b>	<b>150 746</b>

## NOT 6 ÖVRIGA RÖRELSEINTÄKTER

KONCERNEN	2021-01-01 2021-12-31	2020-01-01 2020-12-31
Statligt stöd för korttidsarbete samt omställningsstöd	20 516	18 124
Valutakursdifferenser	-25	3 334
Övriga rörelseintäkter	11 436	2 005
	<b>31 927</b>	<b>23 464</b>



## NOT 7 PERSONAL

KONCERNEN	2021-01-01 2021-12-31	2020-01-01 2020-12-31
<b>Medelantalet anställda</b>		
Män	17	22
Kvinnor	64	78
	<b>81</b>	<b>100</b>
<b>Könsfördelning i styrelse och företagsledning</b>		
Styrelse andel kvinnor	50%	25%
Övriga ledande befattningshavare andel kvinnor	50%	50%
<b>Löner och ersättningar</b>		
Styrelse, verkställande direktör och andra ledande befattningshavare	4 260	4 036
Övriga anställda	32 948	41 932
	<b>37 209</b>	<b>45 968</b>
<b>Sociala kostnader</b>		
Pensionskostnader, verkställande direktör och andra ledande befattningshavare	236	195
Pensionskostnader, övriga anställda	2 524	3 093
Sociala avgifter enligt lag och avtal	12 224	12 711
	<b>14 984</b>	<b>16 000</b>

ERSÄTTNINGAR OCH ÖVRIGA FÖRMÅNER	LÖNER	STYRELSE- ARVODE	PENSIONS- KOSTNADER	ANNAN ERSÄTTNING
VD koncern	1 311		236	
Gunnar Lind, ordförande		250		
Anna Elam		58		
Björne Sandström		100		
Frida Lönnqvist		58		
Regina Sipos		58		
Robin Berglund		58		
Andra ledande befattningshavare (2 st)				2 348
	<b>1 311</b>	<b>582</b>	<b>236</b>	<b>2 348</b>

## NOT 7 PERSONAL FORTS.

### Uppsägning/Avgångsvederlag

Avtal med VD i Unlimited Travel Group UTG AB, Jens P. Stenseth, innehåller överenskommelse om sex månaders ömsesidig uppsägningstid. Vid uppsägning från företagets sida utgår därutöver ett avgångsvederlag på tre månadslöner.

Om uppsägning sker från arbetsgivarens sida har VD i Travel Beyond i Stockholm AB, Go Active Travel AB (WI-resor), Unlimited Travel Stockholm AB, Västindienspecialisten Unlimited AB, Världensresor AB, Polar Quest AB och P.W Creative Meetings AB rätt till ett avgångsvederlag motsvarande maximalt tre gånger månadslönen ut över uppsägninglönen.

### Kostnad sålda resor

Bolaget har valt att redovisa kostnad sålda resor samt bruttoreultat för att ge en tydligare bild av bolagets verksamhet. I kostnad sålda resor ingår personalkostnader för guider med 753 (671) tkr.

### Konsultavtal

Konsultavtal avseende Åsa Ekvardt CFO avslutades i februari 2022. Konsultavtal avseende Susanne Korsvoll Digital chef löper tillsvidare med två månaders ömsesidig uppsägningstid. Ersättning till dessa två avtal redovisas under "Annan ersättning".

MODERBOLAGET	2021-01-01 2021-12-31	2020-01-01 2020-12-31
<b>Medelantalet anställda</b>		
Män	1	1
Kvinnor	5	5
	<b>6</b>	<b>6</b>
<b>Könsfördelning i styrelse och företagsledning</b>		
Styrelsen andel kvinnor	50%	25%
Övriga ledande befattningshavare kvinnor	50%	50%
<b>Löner och ersättningar</b>		
Styrelse, verkställande direktör och andra ledande befattningshavare	4 260	4 036
Övriga anställda	1 768	2 088
	<b>6 028</b>	<b>6 124</b>
<b>Sociala kostnader</b>		
Pensionskostnader, verkställande direktör och andra ledande befattningshavare	236	195
Pensionskostnader, övriga anställda	246	222
Sociala avgifter enligt lag och avtal	1 276	1 077
	<b>1 758</b>	<b>1 494</b>



## NOT 8 LEASINGAVTAL

Koncernen har leasingavtal, främst i form av avtal om nyttjande av kontorslokaler och fartyg. Vid diskontering av framtida leasingbetalningar har koncernens marginella låneränta använts, vilken för närvarande uppgår till 4%.

<b>KONCERNEN</b>	<b>2021-01-01</b>	<b>2020-01-01</b>
<b>Belopp som redovisats i resultatet</b>	<b>2021-12-31</b>	<b>2020-12-31</b>
Avskrivningar på nyttjanderättstillgångar	14 581	5 115
Räntekostnader för leasingskulder	2 017	1 623
Kostnader hänförliga till variabla avgifter som inte ingår i värderingen av leasingskulden	350	454

### MODERBOLAGET

Framtida avtalade leasingavgifter och lokalhyror förfaller till betalning enligt följande

<b>Leasingavtal</b>	<b>2021-12-31</b>	<b>2020-12-31</b>
Årets kostnad	1 186	985
Förfallotidpunkt: Inom 1 år	1 027	1 056
Senare än 1 år men inom 5 år	1 016	2 558
Senare än 5 år	0	0
<b>Summa</b>	<b>2 043</b>	<b>3 613</b>

## NOT 9 ARVODE OCH KOSTNADSERSÄTTNING

<b>KONCERNEN</b>	<b>2021-01-01 2021-12-31</b>	<b>2020-01-01 2020-12-31</b>
Finnhammars Revisionsbyrå Aktiebolag		
Revisionsuppdrag	858	956
Andra uppdrag	350	46
	<b>1 208</b>	<b>1 002</b>
Grant Thornton Sweden AB		
Revisionsuppdrag	64	151
Andra uppdrag	129	0
	<b>193</b>	<b>151</b>
<b>MODERBOLAGET</b>	<b>2021-01-01 2021-12-31</b>	<b>2020-01-01 2020-12-31</b>
Finnhammars Revisionsbyrå Aktiebolag		
Revisionsuppdrag	382	443
Andra uppdrag	0	4
	<b>382</b>	<b>447</b>

Med revisionsuppdrag avses granskning av årsredovisningen och bokföringen samt styrelsens och verkställande direktörens förvaltning, övriga arbetsuppgifter som det ankommer på bolagets revisor att utföra samt rådgivning och biträde som föranleds av iakttagelser vid sådan granskning eller genomförandet av sådana arbetsuppgifter. Allt annat är andra uppdrag.

## NOT 10 SKATT PÅ ÅRETS RESULTAT

<b>KONCERNEN</b>	<b>2021-01-01</b>	<b>2020-01-01</b>
	<b>2021-12-31</b>	<b>2020-12-31</b>
Aktuell skatt	-1 189	-1 815
Uppskjuten skatt	145	-3 620
	<b>-1 044</b>	<b>-5 434</b>
<b>Avstämning av skatt</b>		
Resultat före skatt	-13 324	-42 941
Skatt enligt gällande skattesats	2 744	9 189
Skatteeffekt av nedskrivning goodwill	0	-1 353
Ej värderade underskottsavdrag	-3 859	-13 277
Ej värderad temporär skillnad	167	173
Effekt ändrad skattesats	-9	14
Skatteeffekt schablonintäkt	-2	-6
Ej avdragsgilla kostnader	-85	-175
Ej skattepliktiga intäkter	0	0
Skatt hänförlig till tidigare år	0	0
	<b>-1 044</b>	<b>-5 434</b>

I koncernen finns underskottsavdrag uppgående till 75 803 (63 570) tkr.

<b>MODERBOLAGET</b>	<b>2021-01-01</b>	<b>2020-01-01</b>
	<b>2021-12-31</b>	<b>2020-12-31</b>
Aktuell skatt	0	0
Uppskjuten skatt	0	0
	<b>0</b>	<b>0</b>
<b>Avstämning av skatt</b>		
Resultat före skatt	-23 451	-35 670
Skatt enligt gällande skattesats	4 831	7 633
Ej avdragsgilla kostnader	-5	-3
Ej avdragsgill nedskrivning	-2 789	-5 630
Ej skattepliktiga intäkter	0	0
Skatteeffekt av nyttjade underskottsavdrag	4 399	2 570
Skatteeffekt av ej nyttjade underskott	-6 435	-4 570
	<b>0</b>	<b>0</b>



## NOT 10 SKATT PÅ ÅRETS RESULTAT FORTS.

KONCERNEN	Uppskjuten skattefordran		Uppskjuten skatteskuld	
	2021-12-31	2020-12-31	2021-12-31	2020-12-31
Ingående redovisat värde	411	2 752	-530	0
Förändring via resultaträkningen	145	-2 454	0	-1 166
Förändring via övrigt totalresultat	-144	122	0	636
Valutakursförändring	8	-9	0	0
	<b>420</b>	<b>411</b>	<b>-530</b>	<b>-530</b>

### Temporära skillnader återfinns i följande poster

KONCERNEN	2021-01-01	2020-01-01
	2021-12-31	2020-12-31
Materiella anläggningstillgångar	420	267
Periodiseringsfonder	-530	-530
Derivatfordringar/derivatskulder	0	144
Värderade underskottsavdrag	0	0
	<b>-120</b>	<b>-119</b>

Skattesatsen för 2020 uppgick till 21,4% för att därefter uppgå till 20,6%. Med hänsyn till detta har uppskjuten skattefordran och uppskjuten skatteskuld omräknats.

## NOT 11 RESULTAT FRÅN ANDELAR I KONCERNBOLAG

MODERBOLAGET	2021-01-01	2020-01-01
	2021-12-31	2020-12-31
Nedskrivning av andelar i dotterbolag	-13 540	-26 309
	<b>-13 540</b>	<b>-26 309</b>

## NOT 12 FINANSIELLA INTÄKTER OCH KOSTNADER

<b>KONCERNEN</b>	<b>2021-01-01</b> <b>2021-12-31</b>	<b>2020-01-01</b> <b>2020-12-31</b>
<b>Finansiella intäkter</b>		
Ränteintäkter	69	217
Resultat från övriga värdepapper och fordringar som är anläggningstillgångar	0	0
<b>Summa finansiella intäkter</b>	<b>69</b>	<b>217</b>
<b>Finansiella kostnader</b>		
Räntekostnad, leasingavtal	-2 017	-1 623
Räntekostnader, övriga	-483	-704
<b>Summa finansiella kostnader</b>	<b>-2 500</b>	<b>-2 327</b>

<b>MODERBOLAGET</b>	<b>2021-01-01</b> <b>2021-12-31</b>	<b>2020-01-01</b> <b>2020-12-31</b>
Koncerninterna räntekostnader som ingår i räntekostnader	0	-1
Räntekostnader, övriga	-471	-565
<b>Summa räntekostnader</b>	<b>-471</b>	<b>-566</b>

## NOT 13 BOKSLUTSDISPOSITIONER

<b>MODERBOLAGET</b>	<b>2021-01-01</b> <b>2021-12-31</b>	<b>2020-01-01</b> <b>2020-12-31</b>
Mottagna koncernbidrag	0	0
	0	0

## NOT 14 IMMATERIELLA ANLÄGGNINGSTILLGÅNGAR

### Goodwill dotterbolag

KONCERNEN	2021-12-31	2020-12-31
Ingående anskaffningsvärde	45 061	51 385
Årets nedskrivning	0	-6 324
<b>Redovisat värde</b>	<b>45 061</b>	<b>45 061</b>

Kassagenererande enheter

Goodwill som förvärvats via rörelseförvärv har allokerats till sju kassagenererande enheter enligt nedan.

Kassagenererande enhet, redovisat värde	2021-12-31	2020-12-31
PolarQuest AB	12 335	12 335
Världens Resor AB	2 689	2 689
Go Active Travel AB (WI-resor)	819	819
JB Travel AB	3 784	3 784
Travel Beyond i Stockholm AB	657	657
Specialresor Unlimited AB	8 400	8 400
P.W Creative Meetings AB	16 377	16 377
	<b>45 061</b>	<b>45 061</b>

### Övrig immateriell anläggningstillgång

KONCERNEN	2021-12-31	2020-12-31
Ingående anskaffningsvärde	99	99
<b>Utgående anskaffningsvärde</b>	<b>99</b>	<b>99</b>
Ingående avskrivningar	-79	-59
Årets avskrivningar	-20	-20
<b>Utgående ackumulerade avskrivningar</b>	<b>-99</b>	<b>-79</b>
<b>Redovisat värde</b>	<b>0</b>	<b>20</b>



## NOT 14 IMMATERIELLA ANLÄGGNINGSTILLGÅNGAR FORTS.

MODERBOLAGET	2021-12-31	2020-12-31
Ingående anskaffningsvärde	99	99
<b>Utgående anskaffningsvärde</b>	<b>99</b>	<b>99</b>
Ingående avskrivningar	-79	-59
Årets avskrivningar	-20	-20
<b>Utgående ackumulerade avskrivningar</b>	<b>-99</b>	<b>-79</b>
Redovisat värde	0	20

### Nedskrivningsprövning

Koncernen genomförde per 2021-12-31 nedskrivningsprövning av goodwill och andelar i dotterbolag. Prövning görs för att säkerställa att det redovisade värdet på de kassagenererande enheterna inte överstiger deras återvinningsvärde.

Återvinningsvärdet utgör det högsta av en tillgångs nettoförsäljningsvärde och dess nyttjandevärde, det vill säga det diskonterade nuvärdet av framtida kassaflöden.

Den genomförda nedskrivningsprövningen per 2021-12-31 resulterade inte i att företagsledningen identifierade något nedskrivningsbehov av andelar i dotterbolag eller något nedskrivningsbehov av goodwill. Under 2021 har nedskrivning gjorts motsvarande tillförda aktieägartillskott, 13 540 tkr.

En nedskrivningsprövning genomfördes 2020-12-31 där nedskrivning gjordes av tillförda aktieägartillskott om 5 170 tkr. Utöver detta gjorde företagsledningen bedömningen att inga rimliga förändringar i något av de viktigaste antagandena vid beräkningen av nyttjandevärdena skulle medföra att det redovisade värdet på ett materiellt sätt skulle överstiga återvinningsvärdet.

### Väsentliga antaganden som använts i beräkningarna av nyttjandevärde.

#### Tillväxt

Återvinningsvärdet baseras på beräkning av nyttjandevärdet genom användande av kassaflödesprognoser som sträcker sig över en femårsperiod.

Den årliga tillväxten i procent bortom prognosperioden har satts till 3 procent (3 procent). Den årliga tillväxttakten är en försiktig bedömning.

#### Bruttomarginal

Pandemiåren 2021 och 2020 har resulterat i sänkt bruttomarginal på grund av inställda och avbokade resor där bolagen inte fullt ut kunnat undvika kostnader. På sikt väntas bruttomarginalnivån dock återgå till historiska nivåer på drygt 20%. Kostnadsökningar i inköp bedöms kunna kompenseras i försäljningsledet.

#### Diskonteringsränta

Diskonteringsräntan representerar den finansiella marknadens bedömning av de risker som är specifika för de kassagenererande enheterna, varvid hänsyn har tagits till såväl pengars tidsvärde som individuella risker. Då riskprofilen är likartad för samtliga kassagenererande enheter där goodwill förekommer, har samma diskonteringsränta använts.

I beräkningen av diskonteringsräntan tas hänsyn till att verksamheten både är lånefinansierad och finansierad med eget kapital. Kostnaden för eget kapital baseras på förväntning om viss avkastning på investerat kapital på den finansiella marknaden. Lånekostnaden baseras på lånekostnader på den finansiella marknaden.

Den diskonteringsränta före skatt som använts är 12 procent (15 procent). Diskonteringsräntan motsvarar koncernens bedömda genomsnittliga kapitalkostnad och är satt främst utifrån koncernen avkastningskrav med tillägg för uppskattning av marknadens bedömning av risk.

## NOT 15 MATERIELLA ANLÄGGNINGSTILLGÅNGAR

<b>Inventarier KONCERNEN</b>	<b>2021-12-31</b>	<b>2020-12-31</b>
Ingående anskaffningsvärde	4 891	4 866
Utrangerade inventarier	-139	-47
Årets investeringar	50	72
<b>Utgående anskaffningsvärde</b>	<b>4 802</b>	<b>4 891</b>
Ingående avskrivningar	-4 547	-4 447
Utrangerade inventarier	41	47
Årets avskrivningar	-118	-147
<b>Utgående ackumuleerade avskrivningar</b>	<b>-4 625</b>	<b>-4 547</b>
<b>Redovisat värde</b>	<b>178</b>	<b>344</b>

<b>Nyttjanderättstillgångar KONCERNEN</b>	<b>2021-12-31</b>	<b>2020-12-31</b>
Ingående anskaffningsvärde	71 025	57 558
Avslutade avtal	-2 916	-36 308
Tillkommande avtal	2 752	54 610
Valutakursdifferens	3 808	-4 835
<b>Utgående anskaffningsvärde</b>	<b>74 668</b>	<b>71 025</b>
Ingående avskrivningar per 1 januari 2020	-10 763	-12 336
Avslutade avtal	1 304	6 688
Årets avskrivningar	-14 581	-5 115
<b>Utgående ackumulerade avskrivningar</b>	<b>-24 432</b>	<b>-10 763</b>
<b>Redovisat värde</b>	<b>50 237</b>	<b>60 262</b>

<b>Inventarier MODERBOLAGET</b>	<b>2021-12-31</b>	<b>2020-12-31</b>
Ingående anskaffningsvärde	236	236
<b>Utgående anskaffningsvärde</b>	<b>236</b>	<b>236</b>
Ingående avskrivningar	-180	-160
Årets avskrivningar	-20	-20
<b>Utgående ackumulerade avskrivningar</b>	<b>-200</b>	<b>-180</b>
<b>Redovisat värde</b>	<b>36</b>	<b>56</b>

## NOT 16 ANDELAR I KONCERNBOLAG

Vid förvärv av Go Active Travel AB (WI-Resor), Världens Resor AB och P.W Creative Meetings AB ingick Unlimited Travel Group avtal med minoritetsägarna i respektive bolag om möjlighet att förvärva ytterligare andelar.

Årets investering avser förvärv av ytterligare 15% av aktierna i P.W Creative Meetings. Under året har fusion skett av Airex, Evita och Unlimited Travel Production.

<b>DOTTERBOLAG</b>	<b>KAPITALANDEL</b>	<b>ÄGT ANTAL AKTIER</b>	<b>BOKFÖRT VÄRDE</b>
JB Travel AB 556608-0924, Stockholm	100%	1 686	13 918
PolarQuest AB 556914-9817, Göteborg	100%	1 000	16 787
Polar Quest Expeditions AB 556207-5522, Göteborg	100%	1 000	120
Unlimited Travel Stockholm AB (Ski Unlimited) 556274-1990, Stockholm	100%	1 250	4 898
UTG Förvaltning AB 559117-3975, Stockholm	100%	1 000	100
Specialresor Unlimited AB 556414-8335, Karlstad	100%	3 000	17 987
Travel Beyond i Stockholm AB 556535-6168, Stockholm	70%	7 00	3 905
Världens Resor AB 556637-8468, Stockholm	75%	753	9 028
Västindienspecialisten Unlimited AB 556588-1991, Stockholm	100%	1 000	3 107
Go Active Travel AB (WI-Resor) 556478-3370, Stockholm	91%	91	5 641
P.W Creative Meetings AB 556674-4248, Stockholm	85%	340	33 337
			<b>108 828</b>



## NOT 16 ANDELAR I KONCERNBOLAG FORTS.

	2021-12-31	2020-12-31
Ingående anskaffningsvärde	160 364	153 032
Årets investeringar	7 242	2 558
Årets fusioner	-200	0
Årets avyttringar	0	0
Kapitaltillskott	13 540	7 775
Återbetalning villkorat aktieägartillskott	0	-3 000
<b>Utgående anskaffningsvärde</b>	<b>180 946</b>	<b>160 364</b>
Ingående nedskrivningar	-58 578	-32 269
Årets avyttringar	0	0
Årets nedskrivning	-13 540	-26 309
<b>Utgående ackumulerade nedskrivningar</b>	<b>-72 118</b>	<b>-58 578</b>
<b>Bokfört värde</b>	<b>108 828</b>	<b>101 786</b>

### Dotterbolag med ägande av innehavare utan bestämmande inflytande

Det totala ägandet för innehavare utan bestämmande inflytande uppgår till 6 789 tkr (7 086 tkr). Varav 1 344 tkr (-108 tkr) härrör från Travel Beyond i Stockholm AB, 2 560 tkr (2 070 tkr) härrör från Världens Resor AB, 2 933 tkr (5 110 tkr) härrör från P.W Creative Meetings AB och -48 tkr (14 tkr) härrör från Go Active Travel AB (WI-Resor).

## NOT 16 ANDELAR I KONCERNBOLAG FORTS.

Nedan finansiella information i sammandrag för varje dotterföretag som innehavare utan bestämmande inflytande avser belopp före koncerninterna elimineringsar.

### Information i sammandrag från balansräkningen

	Travel Beyond AB		Världens Resor AB	
	2021-12-31	2020-12-31	2021-12-31	2020-12-31
Anläggningstillgångar	669	639	2 689	2 689
Omsättningstillgångar	43 877	9 407	56 742	51 133
<b>Summa tillgångar</b>	<b>44 546</b>	<b>10 100</b>	<b>59 431</b>	<b>53 821</b>
Långfristiga skulder	0	0	0	0
Kortfristiga skulder	37 795	9 190	46 499	42 851
<b>Summa nettotillgångar</b>	<b>6 751</b>	<b>911</b>	<b>12 932</b>	<b>10 970</b>

### Information i sammandrag från resultaträkningen

	Travel Beyond AB		Världens Resor AB	
	2021	2020	2021	2020
Intäkter	87 851	32 176	27 605	18 064
Årets resultat	4 839	-3 765	1 962	-3 763
Årets summa totalresultat	4 839	-3 765	1 962	-3 763
Summa totalresultat hänförligt till innehav utan bestämmande inflytande	1 452	-1 130	491	-941
Utdelning till innehav utan bestämmande inflytande	0	0	0	0

### Information i sammandrag från kassaflödesanalysen

	Travel Beyond AB		Världens Resor AB	
	2021	2020	2021	2020
Kassaflöde från den löpande verksamheten	- 988	- 1 953	12	1 053
Kassaflöde från investeringsverksamheten	0	0	0	0
Kassaflöde från finansieringsverksamheten	1 000	615	0	0
	12	-1 338	12	1 053
<b>Förändring av likvida medel:</b>				
Likvida medel vid årets början	15	1 353	2 465	1 412
Likvida medel vid årets slut	27	15	2 477	2 465

## NOT 16 ANDELAR I KONCERNBOLAG FORTS.

### Information i sammandrag från balansräkningen

	P.W Creative Meetings AB		Go Active Travel AB (WI-resor)	
	2021-12-31	2020-12-31	2021-12-31	2020-12-31
Anläggningstillgångar	16 433	16 400	2 649	3 259
Omsättningstillgångar	55 896	29 548	5 219	5 355
<b>Summa tillgångar</b>	<b>72 329</b>	<b>45 949</b>	<b>7 868</b>	<b>8 615</b>
Långfristiga skulder	530	0	0	0
Kortfristiga skulder	35 872	12 538	6 455	7 633
<b>Summa nettotillgångar</b>	<b>35 927</b>	<b>33 410</b>	<b>1 413</b>	<b>982</b>

### Information i sammandrag från resultaträkningen

	P.W Creative Meetings AB		Go Active Travel AB (WI-resor)	
	2021	2020	2021	2020
Intäkter	48 631	66 961	11 445	5 520
Årets resultat	2 517	5 770	-688	-4 085
Årets summa totalresultat	2 517	5 770	-688	-4 085
Summa totalresultat hänförligt till innehav utan bestämmande inflytande	377	1 731	-62	-368
Utdelning till innehav utan bestämmande inflytande	0	0	0	0

### Information i sammandrag från kassaflödesanalysen

	P.W Creative Meetings AB		Go Active Travel AB (WI-resor)	
	2021	2020	2021	2020
Kassaflöde från den löpande verksamheten	50	0	-1 120	2 921
Kassaflöde från investeringsverksamheten	-50	0	1 120	-3 050
Kassaflöde från finansieringsverksamheten	0	0	0	0
	0	0	0	-129
<b>Förändring av likvida medel:</b>				
Likvida medel vid årets början	7	7	16	144
Likvida medel vid årets slut	7	7	16	16



## NOT 17 ANDRA LÅNGFRISTIGA FORDRINGAR

<b>KONCERNEN</b>	<b>2021-12-31</b>	<b>2020-12-31</b>
IB Förskottsbetald fartygsleasing	7 398	5 269
Årets förändring kassaflödespåverkan	-1 764	2 970
Årets förändring ej kassaflödespåverkan	1 372	-841
<b>UB Förskottsbetald fartygsleasing</b>	<b>7 006</b>	<b>7 398</b>
IB Derivat	0	2 090
Årets förändring ej kassaflödespåverkan	0	-2 090
<b>UB Derivat</b>	<b>0</b>	<b>0</b>
IB Övriga långsiktiga fordringar	1 352	352
Årets förändring kassaflödespåverkan	1 483	0
Årets förändring ej kassaflödespåverkan	0	1 000
<b>UB långsiktiga fordringar</b>	<b>2 835</b>	<b>1 352</b>
<b>Belopp vid årets utgång</b>	<b>9 841</b>	<b>8 750</b>

<b>MODERBOLAGET</b>	<b>2021-12-31</b>	<b>2020-12-31</b>
IB Övriga långsiktiga fordringar	352	352
Årets förändring kassaflödespåverkan	0	0
Årets förändring ej kassaflödespåverkan	0	0
<b>UB långsiktiga fordringar</b>	<b>352</b>	<b>352</b>

## NOT 18 FINANSIELLA INSTRUMENT

<b>FINANSIELLA TILLGÅNGAR 2021-12-31</b>	<b>Derivat som används för säkringsändamål</b>	<b>Finansiella tillgångar värderade till uppl anskaffningsvärde</b>	<b>Summa</b>
Andra långfristiga fordringar		2 835	<b>2 835</b>
Kundfordringar		147 191	<b>147 191</b>
Övriga fordringar		27 611	<b>27 611</b>
Upplupna intäkter		1 239	<b>1 239</b>
Likvida medel		13 813	<b>13 813</b>
<b>Summa</b>		<b>192 688</b>	<b>192 688</b>

<b>FINANSIELLA TILLGÅNGAR 2020-12-31</b>	<b>Derivat som används för säkringsändamål</b>	<b>Finansiella tillgångar värderade till uppl anskaffningsvärde</b>	<b>Summa</b>
Andra långfristiga fordringar		1 352	<b>1 352</b>
Kundfordringar		111 614	<b>111 614</b>
Övriga fordringar		3 717	<b>3 717</b>
Upplupna intäkter		1 015	<b>1 015</b>
Likvida medel		4 196	<b>4 196</b>
<b>Summa</b>		<b>121 895</b>	<b>121 895</b>

<b>FINANSIELLA SKULDER 2021-12-31</b>	<b>Derivat som används för säkringsändamål</b>	<b>Finansiella skulder värderade till uppl anskaffningsvärde</b>	<b>Summa</b>
Skulder till kreditinstitut		8 920	<b>8 920</b>
Leasingskulder		47 515	<b>47 515</b>
Leverantörsskulder		13 760	<b>13 760</b>
Övriga skulder		8 194	<b>8 194</b>
Upplupna kostnader		2 166	<b>2 166</b>
<b>Summa</b>		<b>80 555</b>	<b>80 555</b>

<b>FINANSIELLA SKULDER 2020-12-31</b>	<b>Derivat som används för säkringsändamål</b>	<b>Finansiella skulder värderade till uppl anskaffningsvärde</b>	<b>Summa</b>
Skulder till kreditinstitut		26 397	<b>26 397</b>
Leasingskulder		56 302	<b>56 302</b>
Leverantörsskulder		3 702	<b>3 702</b>
Derivatskulder, kortfristiga	570		<b>570</b>
Övriga skulder		7 135	<b>7 135</b>
Upplupna kostnader		1 881	<b>1 881</b>
<b>Summa</b>	<b>570</b>	<b>95 417</b>	<b>95 987</b>

Verkligt värde på finansiella tillgångar och skulder överensstämmer i allt väsentligt med redovisat värde.

## NOT 19 KUNDFORDRINGAR OCH AVTALSTILLGÅNGAR

	2021-12-31	2020-12-31
Kundfordringar	150 700	115 108
Avtalstillgångar (upplupna intäkter)	1 239	1 015
Förväntade kreditförluster, individuell bedömning	-3 509	-3 494
	<b>148 430</b>	<b>112 629</b>
<b>Avsättning för förväntade kreditförluster</b>		
Avsättning vid årets början	-3 494	-3 494
Förväntade kreditförluster, individuell bedömning	-15	0
	<b>- 3 509</b>	<b>-3 494</b>

<b>Åldersanalys</b>	2021-12-31	2020-12-31
Ej förfallna	142 025	108 245
Mindre än 3 månader	6 083	3 982
3 till 6 månader	298	237
6 till 12 månader	24	122
Mer än 12 månader	0	42
	<b>147 191</b>	<b>112 629</b>

Koncernen tillämpar den förenklade metoden för beräkning av kreditförluster som bygger på historiska data gällande betalningsmönster och betalningsförmåga hos motparten. Utifrån historisk data bedöms de förväntade kreditförlusterna vara ytterst begränsade. Koncernen har inte bokfört några kreditförluster under året. Per den 31 december 2021 var kundfordringar om 6 395 (4 383) tkr förfallna inom koncernen utan att något nedskrivningsbehov bedöms föreligga. Den maximala exponeringen för kreditrisker per balansdagen är det verkliga värdet för kundfordringar och avtalstillgångar, vilka överensstämmer med redovisat värde. Det finns inga pantar som säkerhet för redovisade fordringar.

I övriga kategorier av finansiella fordringar bedöms det inte finnas några förväntade kreditförluster varken i koncernen eller i moderbolaget.

Företagsledningen bedömer att redovisat värde för kundfordringar och avtalstillgångar, netto efter reserv för förväntade kreditförluster, i allt väsentligt överensstämmer med verkligt värde.

Avtalstillgångar som fanns vid utgången av 2021 har fakturerats kund under 2022.

Kundfordringarna är fördelade på 93 900 TSEK, 1 753 TEUR och 3 909 TUSD. Motsvarande belopp för 2020 var 66 277 TSEK, 2 077 TEUR och 3 232 TUSD.



## NOT 20 FÖRUTBETALDA KOSTNADER OCH UPPLUPNA INTÄKTER

<b>KONCERNEN</b>	<b>2021-12-31</b>	<b>2020-12-31</b>
Förutbetald hyra	590	468
Övriga förutbetalda kostnader	2 041	1 717
Upplupna intäkter (Avtalstillgångar)	1 239	1 015
	<b>3 870</b>	<b>3 201</b>

<b>MODERBOLAGET</b>	<b>2021-12-31</b>	<b>2020-12-31</b>
Förutbetald hyra	300	273
Övriga förutbetalda kostnader	90	364
	<b>390</b>	<b>638</b>

## NOT 21 LIKVIDA MEDEL

<b>KONCERNEN</b>	<b>2021-12-31</b>	<b>2020-12-31</b>
Kassa och banktillgodohavanden	13 813	4 196
	<b>13 813</b>	<b>4 196</b>

<b>MODERBOLAGET</b>	<b>2021-12-31</b>	<b>2020-12-31</b>
Kassa och banktillgodohavanden	9 922	0
	<b>9 922</b>	<b>0</b>

## NOT 22 CHECKRÄKNINGSKREDIT

<b>KONCERNEN</b>	<b>2021-12-31</b>	<b>2020-12-31</b>
Checkkredit, limit	15 000	30 000
Varav utnyttjat	0	20 237

<b>MODERBOLAGET</b>	<b>2021-12-31</b>	<b>2020-12-31</b>
Checkkredit, limit	15 000	30 000
Varav utnyttjat	0	20 237

## NOT 23 EGET KAPITAL

### Aktiekapital

Per den 31 december 2021 uppgick antal aktier till 11 702 180 med ett kvotvärde på 1 kr.

Förslag till disposition av årets resultat

### Till bolagsstämmans förfogande i moderbolaget står

Överkursfond	56 980 435
Balanserat resultat	-19 310 951
Årets resultat	-23 451 443
<b>Summa</b>	<b>14 218 041</b>

### Styrelsens förslag till vinstdisposition

- i ny räkning balanseras	14 218 041
<b>Summa</b>	<b>14 218 041</b>

### Incitamentsprogram

Vid extra bolagsstämma den 1 december 2017 beslutades om ett optionsprogram till anställda nyckelpersoner i bolaget. Totalt tecknades 171 500 teckningsoptioner. Teckningskursen för optionerna motsvarade marknadsvärde och gav rätt att teckna 1 option till teckningskurs 2,06 kronor per aktie. Optionsprogrammet var föremål för sedvanliga omräkningsvillkor i samband med emissioner mm.

Incitamentsprogrammet innebar att bolaget emitterade teckningsoptioner till ett helägt dotterbolag, UTG Förvaltning AB, som överlät teckningsoptionerna till deltagarna i programmet. Varje teckningsoption gav innehavaren rätt att teckna en (1) ny aktie i bolaget under perioden 15 december 2020 till och med den 15 februari 2021. Teckningskursen per aktie sattes till 40 kronor. Med en aktiekurs som var mycket låg som en följd av pandemin var det av naturliga skäl ingen som tecknade och optionsprogrammet har därför förfallit.

## NOT 24 FINANSIELLA SKULDER

	Koncernen		Moderbolaget	
	2021-12-31	2020-12-31	2021-12-31	2020-12-31
<b>Skulder till kreditinstitut</b>				
Vid årets ingång	26 397	9 624	26 397	7 280
Tillkommande lån	5 000			
Amortering kassaflödespåverkande	-22 477	-3 464	-22 477	-1 120
<b>Vid årets utgång</b>	<b>8 920</b>	<b>6 160</b>	<b>3 920</b>	<b>6 160</b>
Långfristig del	1 680	3 920	1 680	3 920
Kortfristig del	7 240	2 240	2 240	2 240
Checkkredit	0	20 237	0	20 237
<b>Summa skulder till kreditinstitut</b>	<b>8 920</b>	<b>26 397</b>	<b>3 920</b>	<b>26 397</b>
<b>Leasingskuld</b>				
Vid årets ingång	56 302	44 939		
Tillkommande avtal	2 752	54 610		
Avgående avtal	-1 696	-30 168		
Omräkningsdifferens	2 969	-4 821		
Omförhandlade lån under året	-6 968	0		
Kapitaliserad ränta	45	0		
Amortering kassaflödespåverkande	-5 890	-8 258		
Vid årets utgång	47 515	56 302		
Långfristig del	35 065	43 173		
Kortfristig del	12 450	13 129		
<b>Summa finansiella skulder</b>	<b>56 435</b>	<b>82 699</b>	<b>3 920</b>	<b>26 397</b>



## NOT 25 UPPLUPNA KOSTNADER OCH FÖRUTBETALDA INTÄKTER

<b>KONCERNEN</b>	<b>2021-12-31</b>	<b>2020-12-31</b>
Upplupna löner	5 973	7 981
Upplupna sociala avgifter och löneskatt	2 035	2 335
Upplupna produktionskostnader	798	161
Övriga upplupna kostnader	1 367	1 719
	<b>10 173</b>	<b>12 196</b>

<b>MODERBOLAGET</b>	<b>2021-12-31</b>	<b>2020-12-31</b>
Upplupna löner	389	577
Upplupna sociala avgifter och löneskatt	239	269
Övriga upplupna kostnader	355	390
	<b>984</b>	<b>1 236</b>

## NOT 26 BETALDA OCH ERHÅLLNA RÄNTOR

<b>KONCERNEN</b>	<b>2021-01-01</b> <b>2021-12-31</b>	<b>2020-01-01</b> <b>2020-12-31</b>
Betald ränta	838	2 325
Erhållen ränta	69	217

<b>MODERBOLAGET</b>	<b>2021-01-01</b> <b>2021-12-31</b>	<b>2020-01-01</b> <b>2020-12-31</b>
Betald ränta	472	567
Erhållen ränta	6	36

## NOT 27 STÄLLDA SÄKERHETER OCH EVENTUALFÖRPLIKTELSE

KONCERNEN	2021-12-31	2020-12-31
<b>Säkerheter ställda för egna skulder/krediter</b>		
Företagsinteckningar för skulder till kreditinstitut samt åtagande gällande hedging/valutasäkring	18 000	18 000
Nettotillgångar i koncernbolag	58 426	50 592
Spärrade bankmedel	2 483	1 000
	<b>78 909</b>	<b>69 592</b>

MODERBOLAGET	2021-12-31	2020-12-31
Pantsatta aktier i koncernbolag	85 202	72 366

### Eventualförpliktelser

Moderbolaget har gått i borgen för sina koncernbolag, borgen är obegränsad för nuvarande samt blivande förpliktelser mot Danske Bank. Moderbolagets borgensförbindelser uppgick till 5 054 (22) tkr.

## NOT 28 VÄSENTLIGA HÄNDELSE EFTER RÄKENSKAPSÅRETS UTGÅNG

Danmark valde den 1 februari att omklassificera pandemin till en icke-samhällskritisk sjukdom. Därmed togs alla restriktioner bort. Det medförde att många länder följde efter, däribland Sverige. Tillsammans med att EU enades om att underlätta resandet inom EU genom att ta bort kraven på PCR-tester och endast kräva vaccinbevis, öppnade framförallt Europa för resandet.

Men glädjen över att pandemin omklassificerades och att Europa öppnades försvann i nyheterna om Rysslands invasion av grannlandet Ukraina. Det påverkar inte direkt vårt resande då de destinationer några av våra dotterbolag flyger till över rysk territorium ändå inte öppnat än. Men psykologiskt påverkar det naturligtvis våra resenärer. Fortsättningsvis kommer det förmodligen också få ekonomiska konsekvenser i form av dyrare bränsle och stigande inflation.

Vi förhandlade även fram en plan för återbetalning av kvarhållna likvida medel från den tidigare leverantören av kortinlösenstjänster, vilket kraftigt stärkt koncernens likviditet.

Vi kan också konstatera att 2022 inletts med en fortsatt mycket lovande utveckling av bokningsläget och likviditeten för samtliga bolag. Detta möjliggjorde en förtida återbetalning av det kortsiktiga lånet vi tog i november som extra säkerhet, till Danske Bank. Under mars månad har vi valt att förvärva de utestående 9% av aktierna i Go Active Travel och kommer att stå som 100% ägare från juni 2022.

Susanne Finér har ersatt Åsa Ekvardt som CFO och vi har även stärkt ekonomifunktionen med en ny koncernredovisningschef och en ny redovisningsekonom.

## SIGNATURER

Koncernens resultaträkning och balansräkning kommer att föreläggas bolagsstämman den 24 maj 2022 för fastställande.

Styrelsen och verkställande direktören försäkrar att koncernredovisningen har upprättats i enlighet med internationella redovisningsstandarder IFRS sådana de antagits av EU och ger en rättvisande bild av koncernens ställning och resultat. De finansiella rapporterna för moderbolaget har upprättats i enlighet med god redovisningssed och ger en rättvisande bild av moderbolagets ställning och resultat.

Gunnar Lind  
Styrelseordförande

Jens P Stenseth  
Verkställande Direktör

Robin Berglund  
Styrelseledamot

Anna Elam  
Styrelseledamot

Frida Lönnqvist  
Styrelseledamot

Björne Sandström  
Styrelseledamot

Regina Sipos  
Styrelseledamot

Vår revisionsberättelse har avlämnats enligt bilaga  
Finnhammars Revisionsbyrå AB  
Jonas Forsberg



## REVISIONSBERÄTTELSE

Till bolagsstämman i **Unlimited Travel Group UTG AB (publ)**  
Org.nr. 556337-3835

### Rapport om årsredovisningen och koncernredovisningen

#### Uttalanden

Vi har utfört en revision av årsredovisningen och koncernredovisningen för Unlimited Travel Group UTG AB (publ) för år 2021-01-01—2021-12-31.

Enligt vår uppfattning har årsredovisningen upprättats i enlighet med årsredovisningslagen och ger en i alla väsentliga avseenden rättvisande bild av moderbolagets finansiella ställning per den 31 december 2021 och av dess finansiella resultat och kassaflöde för året enligt årsredovisningslagen. Koncernredovisningen har upprättats i enlighet med årsredovisningslagen och ger en i alla väsentliga avseenden rättvisande bild av koncernens finansiella ställning per den 31 december 2021 och av dess finansiella resultat och kassaflöde för året enligt International Financial Reporting Standards (IFRS), såsom de antagits av EU, och årsredovisningslagen. Förvaltningsberättelsen är förenlig med årsredovisningens och koncernredovisningens övriga delar.

Vi tillstyrker därför att bolagsstämman fastställer resultaträkningen och balansräkningen för moderbolaget och koncernen.

#### Grund för uttalanden

Vi har utfört revisionen enligt International Standards on Auditing (ISA) och god revisionssed i Sverige. Mitt ansvar enligt dessa standarder beskrivs närmare i avsnittet *Revisorns ansvar*. Vi är oberoende i förhållande till moderbolaget och koncernen enligt god revisionssed i Sverige och har i övrigt fullgjort mitt yrkesetiska ansvar enligt dessa krav.

Vi anser att de revisionsbevis vi har inhämtat är tillräckliga och ändamålsenliga som grund för våra uttalanden.

#### Annan information än årsredovisningen och koncernredovisningen

Detta dokument innehåller även annan information än årsredovisningen och koncernredovisningen och återfinns på sidorna 4-21. Det är styrelsen och verkställande direktören som har ansvaret för denna andra information.

Vårt uttalande avseende årsredovisningen och koncernredovisningen omfattar inte denna information och vi gör inget uttalande med bestyrkande avseende denna andra information.

I samband med vår revision av årsredovisningen och koncernredovisningen är det vårt ansvar att läsa den information som identifieras ovan och överväga om informationen i väsentlig utsträckning är oförenlig med årsredovisningen och koncernredovisningen. Vid denna genomgång beaktar vi även den kunskap vi i övrigt inhämtat under revisionen samt bedömer om informationen i övrigt verkar innehålla väsentliga felaktigheter.

Om vi baserat på det arbete som har utförts avseende denna information, drar slutsatsen att den andra informationen innehåller en väsentlig felaktighet, är vi skyldiga att rapportera detta. Vi har inget att rapportera i det avseendet.

#### Styrelsens och verkställande direktörens ansvar

Det är styrelsen och verkställande direktören som har ansvaret för att årsredovisningen och koncernredovisningen upprättas och att de ger en rättvisande bild enligt årsredovisningslagen. Styrelsen och verkställande direktören ansvarar även för den interna kontroll som de bedömer är nödvändig för att upprätta en årsredovisning och koncernredovisning som inte innehåller några väsentliga felaktigheter, vare sig dessa beror på oegentligheter eller misstag.

Vid upprättandet av årsredovisningen och koncernredovisningen ansvarar styrelsen och verkställande direktören för bedömningen av bolagets och koncernens förmåga att fortsätta verksamheten. De upplyser, när så är tillämpligt, om förhållanden som kan påverka förmågan att fortsätta verksamheten och att använda antagandet om fortsatt drift. Antagandet om fortsatt drift tillämpas dock inte om styrelsen och verkställande direktören avser att likvidera bolaget, upphöra med verksamheten eller inte har något realistiskt alternativ till att göra något av detta.

#### Revisorns ansvar

Våra mål är att uppnå en rimlig grad av säkerhet om huruvida årsredovisningen och koncernredovisningen som helhet inte innehåller några väsentliga felaktigheter, vare sig dessa beror på oegentligheter eller misstag, och att lämna en revisionsberättelse som innehåller våra uttalanden. Rimlig säkerhet är en hög grad av säkerhet, men är ingen garanti för att en revision som utförs enligt ISA och god revisionssed i Sverige alltid kommer att upptäcka en väsentlig felaktighet om en sådan finns. Felaktigheter kan uppstå på grund av oegentligheter eller misstag och anses vara väsentliga om de enskilt eller tillsammans rimligen kan förväntas påverka de ekonomiska beslut som användare fattar med grund i årsredovisningen och koncernredovisningen.

Som del av en revision enligt ISA använder vi professionellt omdöme och har en professionellt skeptisk inställning under hela revisionen. Dessutom:

- identifierar och bedömer vi riskerna för väsentliga felaktigheter i årsredovisningen och koncernredovisningen, vare sig dessa beror på oegentligheter eller misstag, utformar och utför granskningsåtgärder bland annat utifrån dessa risker och inhämtar revisionsbevis som är tillräckliga och ändamålsenliga för att utgöra en grund för våra uttalanden. Risken för att inte upptäcka en väsentlig felaktighet till följd av oegentligheter är högre än för en väsentlig felaktighet som beror på misstag, eftersom oegentligheter kan innefatta agerande i maskopi, förfälskning, avsiktliga utelämnanden, felaktig information eller åsidosättande av intern kontroll.
- skaffar vi oss en förståelse av den del av bolagets interna kontroll som har betydelse för vår revision för att utforma granskningsåtgärder som är lämpliga med hänsyn till omständigheterna, men inte för att uttala oss om effektiviteten i den interna kontrollen.
- utvärderar vi lämpligheten i de redovisningsprinciper som används och rimligheten i styrelsen och verkställande direktörens uppskattningar i redovisningen och tillhörande upplysningar.
- drar vi en slutsats om lämpligheten i att styrelsen och verkställande direktören använder antagandet om fortsatt drift vid upprättandet av årsredovisningen och koncernredovisningen. Vi drar också en slutsats, med grund i de inhämtade revisionsbevisen, om huruvida

det finns någon väsentlig osäkerhetsfaktor som avser sådana händelser eller förhållanden som kan leda till betydande tvivel om bolagets och koncernens förmåga att fortsätta verksamheten. Om vi drar slutsatsen att det finns en väsentlig osäkerhetsfaktor, måste vi i revisionsberättelsen fästa uppmärksamheten på upplysningarna i årsredovisningen och koncernredovisningen om den väsentliga osäkerhetsfaktorn eller, om sådana upplysningar är otillräckliga, modifiera uttalandet om årsredovisningen och koncernredovisningen. Våra slutsatser baseras på de revisionsbevis som inhämtas fram till datumet för revisionsberättelsen. Dock kan framtida händelser eller förhållanden göra att ett bolag och en koncern inte längre kan fortsätta verksamheten.

- utvärderar vi den övergripande presentationen, strukturen och innehållet i årsredovisningen och koncernredovisningen, däribland upplysningarna, och om årsredovisningen och koncernredovisningen återger de underliggande transaktionerna och händelserna på ett sätt som ger en rättvisande bild.

*JW*



- inhämtar vi tillräckliga och ändamålsenliga revisionsbevis avseende den finansiella informationen för enheterna eller affärsaktiviteterna inom koncernen för att göra ett uttalande avseende koncernredovisningen. Vi ansvarar för styrning, övervakning och utförande av koncernrevisionen. Vi är ensamma ansvarig för våra uttalanden.

Vi måste informera styrelsen om bland annat revisionens planerade omfattning och inriktning samt tidpunkten för den. Vi måste också informera om betydelsefulla iakttagelser under revisionen, däribland de eventuella betydande brister i den interna kontrollen som vi identifierat.

## Rapport om andra krav enligt lagar och andra författningar

### Uttalanden

Utöver vår revision av årsredovisningen och koncernredovisningen har vi även utfört en revision av styrelsen och verkställande direktörens förvaltning för Unlimited Travel Group UTG AB (publ) för år 2021-01-01— 2021-12-31 samt av förslaget till dispositioner beträffande bolagets vinst eller förlust.

Vi tillstyrker att bolagsstämman disponerar vinsten enligt förslaget i förvaltningsberättelsen och beviljar styrelsens ledamöter och verkställande direktören ansvarsfrihet för räkenskapsåret.

### Grund för uttalanden

Vi har utfört revisionen enligt god revisionssed i Sverige. Vårt ansvar enligt denna beskrivs närmare i avsnittet *Revisorns ansvar*. Vi är oroende i förhållande till moderbolaget och koncernen enligt god revisions sed i Sverige och har i övrigt fullgjort mitt yrkesetiska ansvar enligt dessa krav.

Vi anser att de revisionsbevis vi har inhämtat är tillräckliga och ändamålsenliga som grund för våra uttalanden.

### Styrelsens och verkställande direktörens ansvar

Det är styrelsen som har ansvaret för förslaget till dispositioner beträffande bolagets vinst eller förlust. Vid förslag till utdelning innefattar detta bland annat en bedömning av om utdelningen är försvarlig med hänsyn till de krav som bolagets och koncernens verksamhetsart, omfattning och risker ställer på storleken av moderbolagets och koncernens egna kapital, konsolideringsbehov, likviditet och ställning i övrigt.

Styrelsen ansvarar för bolagets organisation och förvaltningen av bolagets angelägenheter. Detta innefattar bland annat att fortlöpande bedöma bolagets och koncernens ekonomiska situation och att tillse att bolagets organisation är utformad så att bokföringen, medelsförvaltningen och bolagets ekonomiska angelägenheter i övrigt kontrolleras på ett betryggande sätt. Den verkställande direktören ska sköta den löpande förvaltningen enligt styrelsens riktlinjer och anvisningar och bland annat vidta de åtgärder som är nödvändiga för att bolagets bokföring ska fullgöras i överensstämmelse med lag och för att medelsförvaltningen ska skötas på ett betryggande sätt.

### Revisorns ansvar

Vårt mål beträffande revisionen av förvaltningen, och därmed vårt uttalande om ansvarsfrihet, är att inhämta revisionsbevis för att med en rimlig grad av säkerhet kunna bedöma om någon styrelseledamot eller verkställande direktören i något väsentligt avseende:

- företagit någon åtgärd eller gjort sig skyldig till någon försummelse som kan föranleda ersättningsskyldighet mot bolaget, eller
- på något annat sätt handlat i strid med aktiebolagslagen, årsredovisningslagen eller bolagsordningen.

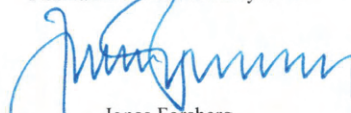
Vårt mål beträffande revisionen av förslaget till dispositioner av bolagets vinst eller förlust, och därmed vårt uttalande om detta, är att med rimlig grad av säkerhet bedöma om förslaget är förenligt med aktiebolagslagen.

Rimlig säkerhet är en hög grad av säkerhet, men ingen garanti för att en revision som utförs enligt god revisions sed i Sverige alltid kommer att upptäcka åtgärder eller försummelser som kan föranleda ersättningsskyldighet mot bolaget, eller att ett förslag till dispositioner av bolagets vinst eller förlust inte är förenligt med aktiebolagslagen.

Som en del av en revision enligt god revisions sed i Sverige använder vi professionellt omdöme och har en professionellt skeptisk inställning under hela revisionen. Granskningen av förvaltningen och förslaget till dispositioner av bolagets vinst eller förlust grundar sig främst på revisionen av räkenskaperna. Vilka tillkommande granskningsåtgärder som utförs baseras på vår professionella bedömning med utgångspunkt i risk och väsentlighet. Det innebär att vi fokuserar granskningen på sådana åtgärder, områden och förhållanden som är väsentliga för verksamheten och där avsteg och överträdelser skulle ha särskild betydelse för bolagets situation. Vi går igenom och provar fattade beslut, beslutsunderlag, vidtagna åtgärder och andra förhållanden som är relevanta för vårt uttalande om ansvarsfrihet. Som underlag för vårt uttalande om styrelsens förslag till dispositioner beträffande bolagets vinst eller förlust har vi granskat om förslaget är förenligt med aktiebolagslagen.

Upplands Väsby 2022-04-28

Finnhammars Revisionsbyrå AB



Jonas Forsberg  
Auktoriserad revisor





# UNLIMITED TRAVEL GROUP

Norrtullsgatan 12a, SE-113 27 Stockholm,  
E-mail: [info@utg.se](mailto:info@utg.se) | [Unlimitedtravelgroup.se](http://Unlimitedtravelgroup.se)